

### La Torre dels Moros (Lloret de Mar, la Selva)

J. M. NOLLA I J. CASAS

La Torre dels Moros ha designat popularment el monument funerari romà que, molt restaurat, es conserva a la vila marinera de Lloret. Es localitza a uns 2000 m del nucli antic del poble, en direcció a Tossa, cap al nord, als peus del camí que mena cap a la urbanització Roca Grossa, a poca distància de l'encreuament amb la carretera de Sant Feliu a Blanes, en un espai endreçat i enjardinat que envolta i embelleix, la gran tomba (**fig. 1**).

Va ser reconegut com a tal per Joaquim Botet i Sisó el 1891, que en va fer, de seguida, un estudi acurat i va realitzar, al seu entorn, alguns sondejos que altres erudits i incontrolats van continuar (Botet, 1892, 1-4). L'estat de conservació era, aleshores, delicat i la degradació es va accelerar en el pas dels anys. Cid, que el va tornar a estudiar vers 1950, certificava l'empitjorament de les restes en poc més de mig segle (Cid, 1954, 66-67). L'any 1967 va ser destruït però la pressió popular i l'actuació decidida de Miquel Oliva, delegat de Belles Arts, van comportar una ràpida reconstrucció l'any següent que en va recuperar la imatge tot distorsionant-la (Domènech, 1981, 31-32).

Descriurem, sense entretenir-nos, unes restes a bastament publicades (entre els treballs més significatius: Botet, 1892, 1-12; Castillo, 1939, 233-235; Cid, 1954, 61-79; Domènech, 1981, 17-18; Nolla i Casas, 1984, 207-208; Sanmartí, 1984, 127-129). És, molt probablement, un edifici d'edícula de diversos pisos, de forma prismàtica, massís en el cos central, obrat amb pedruscall local, preferentment granit, i morter de calç que consta d'un sòcol inferior o basament que es disposava directament damunt la roca, quadrangular, d'uns 2'80 m de costat i uns 0'60 m d'alçada. Immediatament per sobre, una motllura esglaonada feta amb tres filades de *tegulae*, ornamental i que definia l'arrencament del cos central del monument, un prisma de 2'10 m de base i d'una alçada d'uns 2'65 m. Una nova motllura assenyallava el pas a l'edícula, una mena d'àtic d'uns 2'06 m de base, conformat per tres murs imbricats, de 0'94 m d'alçada i de 0'44 m de gruix, que deixaven obert el costat de migdia, amb una llum d'uns 1'20 m. Quedava clar que el sepulcre havia

estat recobert d'un arrebossat de morter de calç que el feia uniforme, que l'embellia, que hauria estat pintat de diversos colors i que hauria servit per definir i donar gruix a les motlures (fig. 2 a 4). Mancats de dades referides a l'existència d'un epitafi en placa de pedra podríem, fins i tot, imaginar el *titulus* pintat ocupant un espai determinat i fàcil de llegir sobre la cara meridional, cap al camí, la principal del monu-

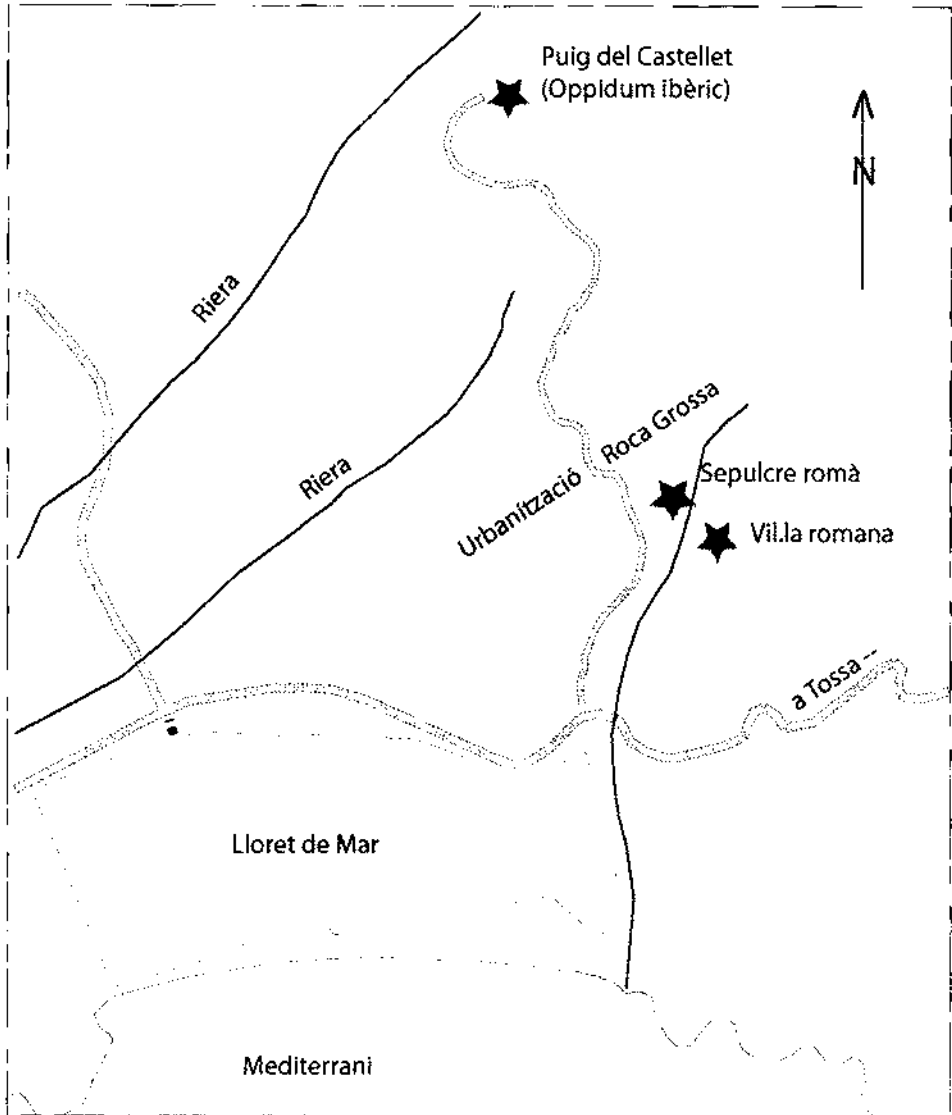


Figura 1. La Torre dels Moros. Situació.

ment. Botet havia apuntat que no entenia quin paper jugava aquella cara descoberta que creava una mena d'edícula, de mides suposadament ridícules que no li quedava gens clar quina funció estructural i funcional hauria tingut i proposava que el lloc hagués estat ocupat per una placa de pedra on, exteriorment, hi hauria l'epitafi. Cid rebutjava completament aquesta possibilitat sense, però, poder explicar-la correctament ni plantejar alternatives raonables. Semblen fora de lloc aquestes discussions. Estem davant d'un sepulcre, en forma de torre, d'edícula oberta (Abad i Bendala, 1985, 174; Hesberg, 1993, 166, fig. 78), al qual mancava la part superior de la cel·la i tot el coronament. No hi ha cap dificultat per col·locar dins de l'edícula d'uns 1'20 m de llum i una fondària de 1'55 m, una estàtua de mida natural o lleugerament més gran. Restituir el monument, amb les dades que posseïm, és arriscat; tanmateix, un sostre pla molt probablement, i, pel damunt, un coronament piramidal semblaria el més d'acord amb el comportament general d'aquests edificis. No podem descartar, però, un sostre a dues vessants com és norma en conjunts importants itàlics de monuments funeraris a l'entorn del canvi d'era (Gros, 2002; 13-22).

A la part inferior del cos central, sobre el sòcol del basament, hi havia una cavitat semiovalada, obrada dins de la massa del *caementicium*, closa i inaccessible, on s'ha de suposar el *loculus* on s'hauria col·locat l'urna cinerària i, si n'hi van haver, les ofrenes d'acompanyament, amb un diàmetre i una alçada d'uns 0'65 m. L'edícula oberta i el *loculus* es trobaven en la mateixa cara, la de migdia, la principal, on hi hauria hagut, per força, el *titulus* (fig. 2 a 4).

Pel que fa a la cronologia, Botet, amb intel·ligència, va deduir que tractant-se de l'embolcall d'una incineració, calia que es datés quan aquest costum era majoritari en aquestes contrades, per tant, abans del segle III (Botet, 1892, 10). Cid, d'a-

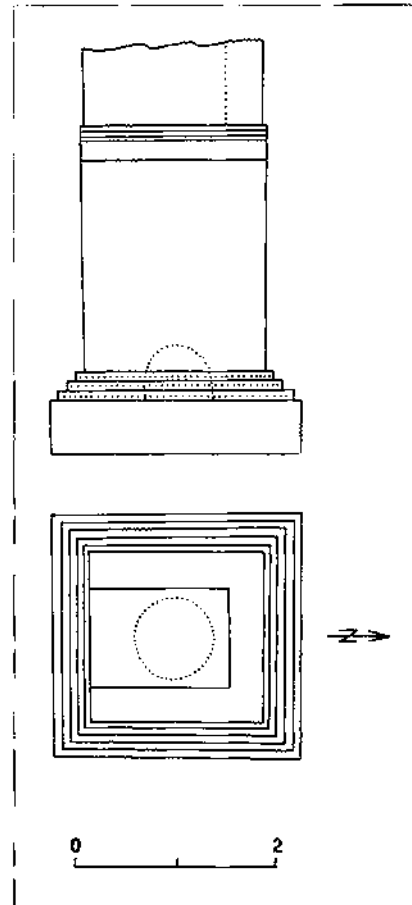


Figura 2. La Torre dels Moros. Alçat i planta (segons Botet i Sisó, 1895).



Figura 3. La Torre del Moros. Vista general vers 1895.



Figura 4. La Torre dels Moros. Vista de detall del monument vers 1895.

cord amb aquesta argumentació, va intentar ser més precís, recolzant-se en l'anàlisi de les evidències que proporcionaven els enterraments més modestos localitzats a redós. Considerava factible una datació de segle II i, preferentment, dins de la segona meitat (Cid, 1954, 72-73). Sanmartí (1984, 129) a partir de les mateixes dades, novament interpretades, proposava com a més probable una cronologia dels dos primers terços del segle I. Pensem, com intentarem explicar tot seguit, que aquesta seria la datació més probable de la Torre dels Moros.

Com és norma, a l'entorn d'aquestes tombes senyorials *in suo fundo*, ben situades, en una localització adequada i eficient, a tocar un o uns camins i moltes vegades en llocs marginals o de poc profit pel conreu, s'hi va desenvolupar una petita necròpoli. Les exploracions de 1891 i posteriors, van permetre documentar algun enterrament, sempre tombes d'incineració, d'un notable interès. El poc gruix de la terra sobre la roca, en aquell sector, el conreu de cereals durant llargues èpoques i l'existència, en altres moments, d'alzines sureres, explicarien l'estat ruïnós d'alguns d'aquells enterraments. Tanmateix, el lloc no ha estat, mai, objecte d'excavacions extensives, l'únic camí per definir-ne l'extensió i període d'utilització. Les dades que recollim són, no ho oblidéssim pas, parcials i, per tant, cal anar amb cura a l'hora de fer-les servir.

Hi ha constància ferma de 4 o 5 enterraments sempre localitzats a l'entorn del gran sepulcre. Del primer, molt destruït, es van recuperar uns fragments de *terra sigillata* sud-gàl·lica amb decoració que han de correspondre a les formes Dragendorf 29 i/o 37, un bocí amb decoració d'un combat de gladiadors, un tema característic de la terrissa de *Condatomagum*, i l'altre, amb temes geomètricroflorals. Aquest material és propi de mitjan/segona meitat del segle I i correspondria al conjunt funerari de la incineració.

La segona sepultura es va explorar a ponent de la torre sepulcral, a poc més de 0'30 m i a molt poca fondària, obrada a la roca. Era una incineració amb les despulles protegides dins d'una caixa feta amb bocis de *tegulae* i *testae* i coberta amb dues *tegulae* disposades a doble vessant. Definia una mena de caixa de 0'70 m per 0'80 m, paral·lela al monument, i un dels costats curts era obert. A dins, formant part de l'acompanyament, s'hi van trobar quatre objectes, un ungüentari de vidre de la forma Isings 28b (Isings, 1957, 42) (**fig. 5**), un clau de bronze (**fig. 5**) i dos gots de la forma XXXIV de López (1989, 163-166), ceràmica de parets fines del tipus "closca d'ou" que es data dins del segle I, amb un moment preferent entre Claudi i Vespasià. Per la coincidència d'objectes i pel paral·lel d'alguna tomba emporitana, entre les quals les incineracions Torres núm. 5, d'època de Domicià (Almagro, 1955, 147-148), Torres núm. 9, flàvia (Almagro, 1955, 150), Torres núm. 13 (Almagro, 1955, 152-156), d'època clàudia, la incineració Bonjoan núm. XXII (Almagro, 1955, 279), també d'època de Domicià o la incineració Nofre núm. 2 (Almagro, 1955, 201), que s'ha datat durant el principat d'Adrià, semblaria adient proposar una datació ferma dins del darrer terç d'aquella centúria.

Dues altres incineracions segures no van proporcionar material arqueològic (vegeu-ne la descripció a Botet, 1892, 11 i Cid, 1954, 79). En el treball de C. Cid es feia referència i descripció d'una gerra de ceràmica comuna oxidada que es conservava al Museu Arqueològic gironí amb núm. d'inventari 2108, que va ingressar el 1945, donació d'un particular, de Lloret, i que, trobat per un avantpassat procedia dels entorns immediats de la Torre dels Moros (**fig. 6**). Podria haver estat l'urna cinerària d'una deposició o l'acompanyament d'alguna tomba (Cid, 1954, 71). La datació que proposa-

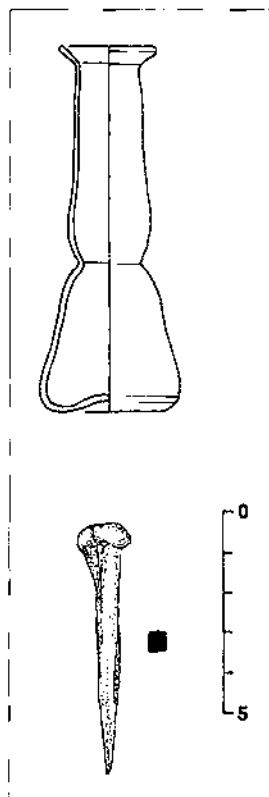


Figura 5. La Torre dels Moros. Conjunt funerari.

va Cid –segona meitat del segle II- no és acceptable. Ara coneixem molt millor aquestes ceràmiques i podem situar-la cronològicament entre època augustal i finals del segle I (Casas *et al.*, 1990, 88 i 163-164). Alguns aspectes l'aproximen més a una cronologia alta i altres serien més característics de moments més avançats. Proposaríem una datació de primer terç/primera meitat del segle I com a possibilitat més raonable.

D'aquell lloc, i de les excavacions 1891, en procedeixen altres fragments ceràmics descontextualitzats: alguns fragments de *tegulae* i diversos fragments d'àmfora, del país (Pascual 1 i Dressel 2-4), que no sabem quin paper podien jugar en aquell jaciment (núm. inventari Museu d'Arqueologia de Catalunya-Girona, 2109 a 2119).

Caldria, tanmateix, recordar una notícia important que ha passat completament desapercibuda. Durant els treballs de reconstrucció del monument enderrocat, el 1968, es va aprofitar l'avinentesa per explorar els entorns immediats i es va posar al descobert un mur de contenció, de pedruscall i morter de calç i que feia servir, també, fragments ceràmics antics i que va ser utilitzat de fonament de la paret que delimita l'àrea enjardinada on es troba la tomba monumental i que preserva l'espai de l'erosió (Domènech, 1981, 31-32). Aquell mur ha de ser, per força, antic, pel lloc

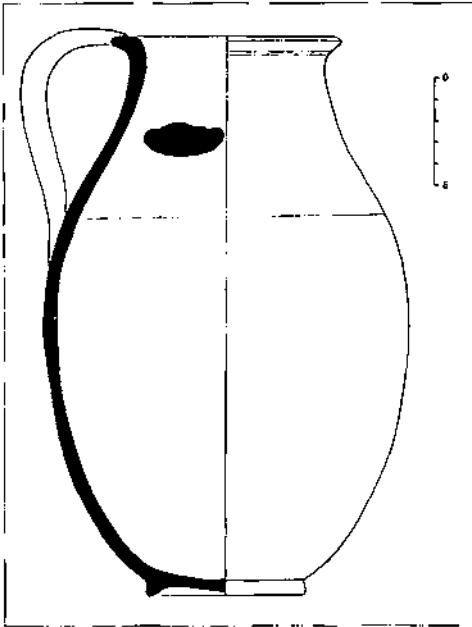


Figura 6. La Torre dels Moros. Conjunt funerari.

on es troba, per la tècnica constructiva i per la història de l'ocupació de l'àrea, un indret on no hi ha hagut, mai, cap mena d'edifici ni construcció llevat de la Torre dels Moros. Tampoc pot ser una feixa, sempre de pedra seca i més senzilla. Pensem que s'hauria de posar en relació amb el petit cementiri, una mena de mur de contenció contra la forta erosió del lloc, que protegia les tombes –*loci religiosi*– i, simultàniament, definia l'àrea funerària amb claredat.

Aquest cementiri, dins del conjunt del territori que analitzem, té l'interès de ser el més antic de tots els que coneixem fins ara i l'únic on assenyallem, en aquest cas en exclusiva, la cremació com a part del ritual funerari.

Pel que fa a la localització de la vil·la que hauria generat aquesta

necròpoli, només tenim una notícia indirecta que, tanmateix, té valor i que acceptem com a molt probable. L'aplegava Joan Domènech de manera indirecta. En el plànol de situació de la Torre dels Moros (Domènec, 1981, 15, làm. II) (fig. 1), assenyalava amb claredat, a uns 200 m cap al sud-est de la tomba monumental l'existència d'una vil·la romana, de la que no en posseïm altres dades més precises. La distància i la situació de l'hipotètic emplaçament, a ran d'un camí que mena al sepulcre i que continua cap a la costa, a poc menys de 1500 m, ho fan semblar i el coneixement profund del territori per part de Domènech i de les seves fonts, semblarien confirmar-ho. No sembla probable poder-ho confirmar; el lloc completament construït no ho permet.