

## Llafranc (Palafrugell, Baix Empordà)

J. M. NOLLA I J. CASAS

El jaciment romà de Llafranc és un dels més interessants de tots els que coneixem en aquest territori. El valor i la diversitat de les troballes, el marc cronològic, la magnitud de les restes estructurals recuperades i l'extraordinària extensió que ocupen, han fet difícil definir-lo de manera clara com una gran vil·la convencional o com un establiment més complex, un *uicus*, allò que els arqueòlegs francesos anomenen hàbilment un establiment urbà de segon ordre (Barti, Plana i Tremoleda, 2004, amb un excel·lent estat de la qüestió posat al dia i tota la bibliografia anterior).

La recerca endegada aquests darrers anys a Llafranc, lenta, complicada i, aparentment, poc agraïda ha servit, tanmateix, per poder fer, per primera vegada, una anàlisi suficientment acurada de les peculiaritats de la necròpoli coneguda d'ençà el segle XIX. L'existència de tombes antigues en diversos llocs d'aquesta platja era un fet conegut però en realitat era poc segur el que en sabem, més enllà de quatre generalitats. Dades esparses, imprecises, de vegades contradictòries, que ens permetien suposar l'existència d'una vintena de tombes que semblaven, preferentment, tardantigues. L'epitafi poètic descobert per Pella i Forgas, de cronologia avançada, i la descripció de sepultures de *tegulae*, ajudaven a donar força a aquella opinió.

Les tasques exhaustives d'aplegament de material que han realitzat A. Barti i R. Plana, ha permès un canvi substancial en la quantitat i la qualitat de les dades reunides fins al punt de fer possible, ara, un estudi global de l'antic cementiri, amb una situació topogràfica molt precisa i amb una cronologia força més precisa que modifica per baix i per dalt allò que suposàvem (**fig. 1**). És ben cert que caldran noves dades, noves excavacions per acabar de resoldre alguns dels problemes plantejats. És més que probable, altrament, que hi hagués a Llafranc altres àrees d'enterrament, com sembla insinuar alguna notícia aplegada (Nolla, 2004, 152-157).

El cementiri principal de Llafranc se situava a ponent de la riera de la Font d'en Xicu (**fig. 1**), en una zona marginal, amb uns fortíssims desnivells, i on, fins ara, no s'hi han detectat restes significatives llevat d'una construcció rectangular, regular, que ja va explorar Pella i Forgas i que interpretava com les ruïnes d'una for-

talesa romana tardana, tot i que hi va localitzar diversos enterrament (Pella, 1883, 210, nota 2). Cal rebutjar aquesta proposta, tal com feien avinent les tombes identificades que no van ser tingudes en consideració. Efectivament, aquells murs o fonaments conservats, de pedruscall, fragments de terrissa i de material de construcció ben lligats amb morter de calç, no seria altra cosa que la definició física de l'*area* funerària, una manera de fer arrelada i estesa que servia per definir amb claredat l'espai on es localitzaven les tombes *-loci religiosi-*, protegint-les d'una destrucció involuntària i també per fixar el sector dedicat a una activitat necessària però que condicionava per sempre el solar afectat (fig. 2). A més, aquells murs servien per regularitzar un indret geogràficament complicat i, en darrera instància, ajudaven a preservar les sepultures de la destrucció involuntària ocasionada per l'exposició a una forta erosió. L'espai clos i marcat, l'*area*, d'uns 2500 metres quadrats, oferia una superfície adequada per un ús molt llarg.

Les dades aplegades fins ara deixen ben clar que el conjunt més significatiu de sepultures, de formes i tipus diversos, sempre molt senzilles, es localitzen entre la zona que ocupa l'església de Santa Rosa i, cap a ponent, els límits immediats de la riera, un lloc definit per uns forts desnivells cap a ponent i cap a migdia. En direcció al nord-est, s'han descobert àrees de treball i restes estructurals que podrien correspondre a zones d'habitació. A redós, doncs, d'aquella zona de treball i resi-

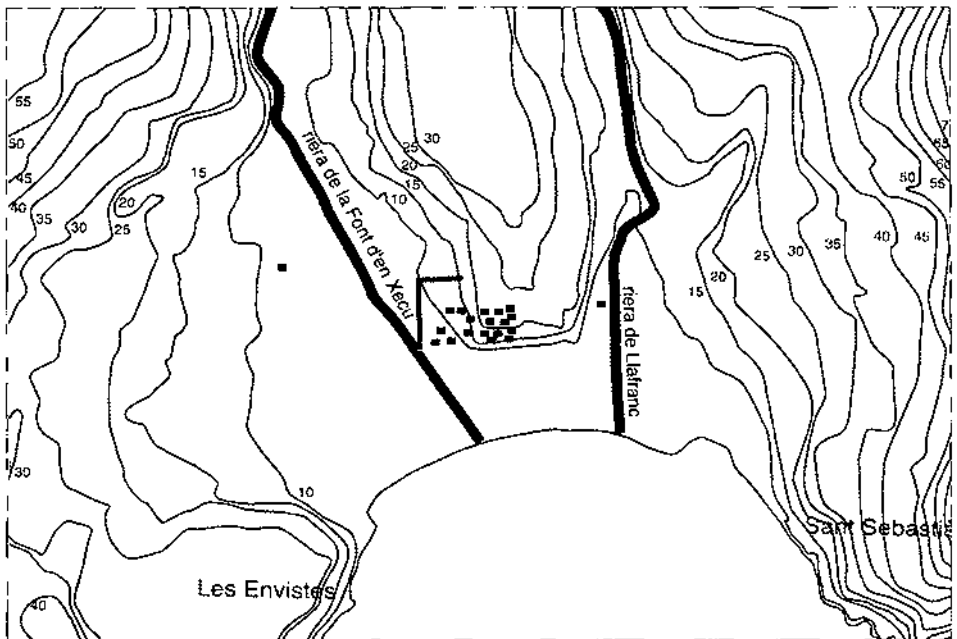


Figura 1. Llafranc. Situació de la necròpoli (de Barti, Plana i Tremoleda, 2004).

dencial, en un lloc poc aprofitable des de tots els punts de vista, però ben comunicat amb, com a mínim, dos camins, un que vorejaria la platja i l'altre que s'endinsaria cap al nord, resseguint la riera, s'hauria creat una zona d'enterrament absolutament necessària, ben situada, ben comunicada, pròxima als llocs d'habitació i, sobretot, en un terreny que no podia servir per a res més (fig. 1).

Amb les dades a la mà només podríem parlar de l'existència d'inhumacions en aquesta necròpoli. Les notícies, molt clares, parlen de restes òssies, de disposicions del cadàvers, d'orientacions, de tipus diferents de sepultures. Aquestes circumstàncies havien servit per propugnar una datació a partir del segle II i, en general, una cronologia avançada preferentment tardoantiga. Tanmateix, si rellegim totes les notícies que posseïm, algunes d'altíssim valor, ens és permès matisar i precisar aquestes consideracions. Primerament, hauríem d'esmentar l'existència segura d'incineracions. Els indicis procedeixen de les descripcions redactades en motiu de les obres de fonamentació de la capella de Santa Rosa, on s'indicava la troballa de cendres, recipients ceràmics i altres objectes, alguns dels quals difícilment podríem fer lligar amb l'existència d'una necròpoli només d'inhumació. La descripció detallada d'algunes d'aquelles peces, només pot correspondre a recipients de *terra sigillata* decorats, sud-gàl·lica o hispànica, amb datació ferma dins del segle I. De cronologia similar o una mica més antiga hauríem de considerar un unguentari, procedent d'aquell lloc i, avui conservat en la col·lecció de la família Rosa-Fina (Barti, Plana i Tremoleda, 2004, 36) (fig. 3) que correspon a la forma Isings 8, pròpia del segle I (Isings, 1957, 24), amb excel·lents paral·lels en algunes tombes emporitanes com la incineració Torres 16, d'època tiberoclaudia (Almagro, 1955, 159-160) o a la Patel



Figura 2. Llafranc. Mur de delimitació de l'àrea funerària (de Barti, Plana i Tremoleda, 2004).



*Figura 3. Llafranc. Ungüentari (de Barti, Plana i Tremoleda, 2004).*

17, plenament clàudia (Almagro, 1955, 243-244). Correspondrien, molt possiblement, unes i altres peces, a l'acompanyament de tombes d'incineració destruïdes pels enterraments posteriors o per les obres de fonamentació de la capella. En aquesta mateixa direcció és interessant recordar que no hi ha cap indici, ni directe ni indirecte, de suposades incineracions en el sector més occidental, a prop de la riera. Fa l'efecte -i és ben raonable-, imaginar una expansió dels enterraments de

llevant a ponent, del sector més pròxim a l'àrea residencial cap a l'oest, de les zones més altes i més còmodes, a les més baixes i costerudes. Tot sembla indicar, doncs, un origen, per a la necròpoli, a època d'August o poc més tard, amb un ritual incinerador al llarg d'una bona part del segle I i una substitució ràpida per la inhumació durant les primeres dècades de la segona centúria.



*Figura 4. Llafranc. Material divers procedent d'algunes de les tombes (de Barti, Plana i Tremoleda, 2004).*

Si ens centre, ara, en les tombes més conegudes, totes d'inhumació, i fem una anàlisi global de les seves característiques, podrem fer-nos una idea aproximada dels habitants de Llafranc entre el segle II i el V a través del mirall de la mort.

Tal com és preceptiu i majoritari, el cadàver anava emboicallat amb una mortalla i disposat decúbit supí, amb els braços en paral·lel al cos o, més rar, plegats damunt del pit. Un fet estrany i sorprenent va ser anotat; un individu va ser sebollit bocaterrosa, una manera de fer infreqüent, però que també hem observat al Collet de Sant Antoni (*supra*). No hi ha indicis de "coixins" o voluntat de remarcar el cap i queda clar, també, que els difunts eren col·locats de tal manera que, de vegades, la testa se situava a llevant o a ponent, a nord i a sud.. Pensaríem que els més moderns haurien orientat les despulles, tal com és costum en aquestes contrades d'ençà el segle IV.

Quedava del tot clar que ens trobàvem davant d'una comunitat convencional, amb adults i infants, homes i dones, amb algú amb característiques físiques notables i, fins i tot, una tomba doble, d'una dona amb un nadó, versemblantment mare i fill, morts duran el part. Eren sebollits completament nus, coberts amb una mortalla. En ocasions, dones o nenes, havien estat enterrades amb algun ornament personal, com sol passar (**fig. 4**). Hi ha algun indici, també, del costum popular de posar sota la llengua o dins el puny del difunt una modesta moneda de bronze, l'"òbol de Caront". En aquest cas, els indicis se situen a partir del dominat de Constantí, en el segle IV (**fig. 4**).

Observem també que en un conjunt significatiu d'enterraments, el cadàver era acompanyat d'algunes ofrenes senzilles que eren disposades o bé al costat del difunt, als peus, entre les cames o a la panxa. Sovint es parla d'una llàntia que en

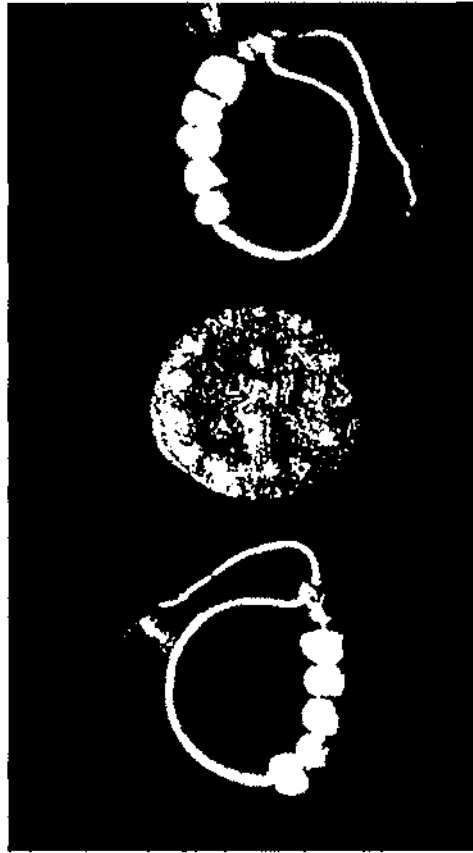


Figura 5. Llafranc. Joc d'arracades i moneda (de Barti, Plana i Tremoleda, 2004).

una ocasió era de bronze. També s'esmenten "àmfores" –millor, potser, gerres o escudelles (fig. 5).

Recordaven, els encuriosits observadors que van contemplar i documentar l'obertura dels fonaments de l'església de Santa Rosa, el descobriment d'una vintena de tombes en un espai reduït d'uns 15 metres quadrats, unes quantes de les quals eren d'obra, trapezoïdals, més amples a la capçalera i posades capgirades per aprofitar millor l'espai. Aquest darrer comentari planteja dificultats de comprensió difícils de creure. Si és cert, es tractaria d'un cas únic, d'una mena de *formae*, on uns cadàvers tindrien el cap a ponent i els altres a llevant.

Els murs que definien l'*area* s'han de considerar, com a mínim, de molt a finals del segle II o, ja, del segle III. Passaven clarament pel damunt d'una inhumació d'aquella cronologia.

Si ens centrem en la tipologia dels enterraments identificats en aquest cementiri, constatarem la simplicitat de les sepultures i la continuïtat d'alguns models. Recordem, en primer lloc, l'evidència d'enterraments infantils en àmfora que hauríem de situar preferiblement a partir del 300. No s'han conservat restes, ni dibuixos ni descripcions detallades que permetin identificar el contenidor i, per tant, fixar-ne la cronologia.

Hi havia, també, fosses amb taüt a l'interior, de fusta, protegint el cadàver (Carreras *et al.*, 2004, 31-34) i altres de fossa i *tegulae* planes tapant les despulles. Hi havia unes quantes tombes de *tegulae* disposades a doble vessant o de secció triangular, una de les quals, ben coneguda i publicada (Carreras *et al.*, 2004, 27-30) on se'n van fer servir 9, tres fent de solera, dues a cada costat, inclinades i posades de llarg, una a la capçalera i l'altra als peus (1+2+3+2+1). El difunt era acompanyat per una copa de dues nanses de ceràmica comuna i es podia datar en la segona meitat del segle II (fig. 6). Finalment, hauríem de descriure un altre enterrament, descobert el 1897, ben notable. Es tracta d'una tomba que consta d'una fossa rectangular

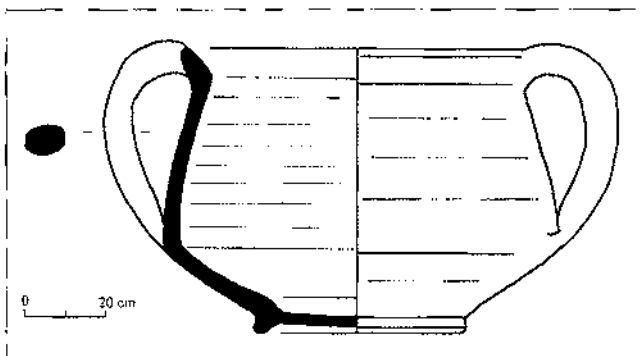


Figura 6. Llafranc. Conjunt funerari.

oberta al subsòl dins de la qual es disposa el difunt. Per damunt, era tapat i protegit per grans *bipedaes* i colgant-ho tot, unes *tegulae* a doble vessant que devien assenyalar el lloc tot protegint l'interior. En aquesta ocasió, el cadàver del difunt era

acompanyat d'un peça ceràmica posada al costat dels peus. En coneixem algunes de similars a can Bel (*supra*), o al turó de l'Escorxador de Roses, amb variacions (*infra*).

Pel que fa a la datació global del cementiri, tenim alguns indicis fermes. Primerament, l'existència més que probable d'incineracions d'època augustal i del segle primer, tal com indicaria l'ungüentari de vidre i els recipients de *terra sigillata* decorats ja esmentats (*supra*). Ben aviat s'hauria imposat el ritual inhumador, amb tombes senzilles i austeres acompanyades en alguna ocasió d'alguna petita ofrena o acompanyament. Entre les que hem pogut datar amb seguretat, la cronologia se situa entre mitjan segle II, segle III i primers decennis de la centúria següent. Recordem que un dels difunts exhumats el 1897 era acompanyat d'una llàntia signada en el fons extern amb el nom de IUCUNDI, un terrisser itàlic que va obrar lucernes Dressel 27 durant tot el segle II avançat. Més ferma encara és la datació de dues sepultures descoberts a mitjan segle XX, ben estudiades (Carreras *et al.*, 2004, 25-36), una de la segona meitat del segle II (fig. 6) i l'altra, de la darrera del III o inicis del IV, amb una escudella de *terra sigillata* africana C-forma Lamboglia 35/Hayes 44-, i d'una llàntia de disc Dressel 30 (fig. 7). Més enllà d'aquestes dates, l'ús del cementiri se'ns fa evident a partir de l'existència d'enterraments infantils en àmfora, d'un sepulcre amb una moneda de Constantí i per l'existència de l'epitafi poètic, desaparegut, que s'ha de datar en el segles IV o V (Fabre, Mayer i Rodà, 1991, 173-174, núm. 187, lám. LIV ; Fabre, Mayer i Rodà, 2004, 157-158). Altres troballes, monedes i gerres de ceràmica comuna que datarien entre mitjan segle II i mitjan segle IV (Barti, Plana i Tremoleda, 2004, 35 (fotografia)), semblen reblar el clau.

Hi ha indicis menys segurs d'altres petits cementiris, amb la descoberta d'alguns enterrament al costat oest de

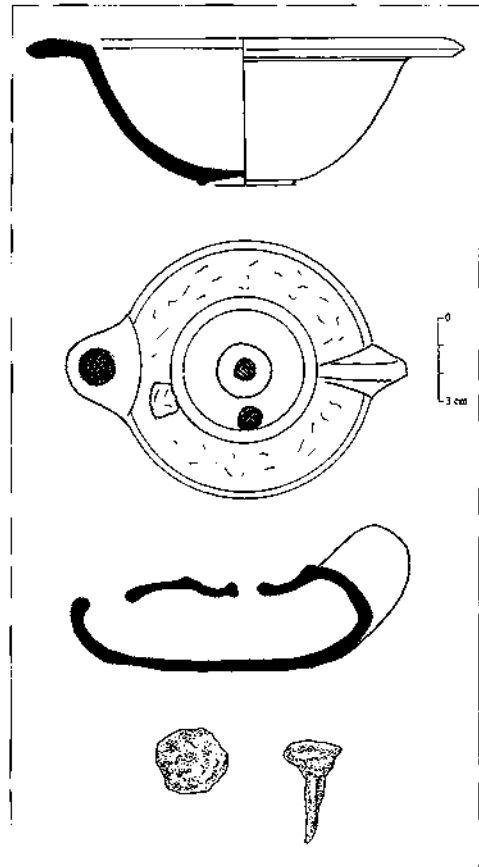


Figura 7. Llafranc. Conjunt funerari.

la riera de Llafranc, més enllà d'un dels nuclis habitats, a redós d'un camí que seguiria paral·lel el curs d'aigua. Finalment hem de referir-nos a una altra inhumació descoberta sobre les ruïnes de l'antiga terrisseria, en el sector occidental del poblet actual. Les dades són poc clares i pensem en un enterrament tardà aprofitant, com passa sovint, àrees en desús d'un antic edifici.

El que tenim davant dels nassos, semblaria confirmar el jaciment de Llafranc més com una gran vil·la que com una agrupació més complexa.