

**La Font del Vilar. Urbanització “Mas Pau”
(Avinyonet de Puigventós, Alt Empordà)**

M. JOSÉ LLOVERAS I LLUÍS PALAHÍ

El municipi d'Avinyonet de Puigventós es localitza a la plana de l'Alt Empordà, a uns cinc quilòmetres al sud-oest de Figueres. És un territori lleugerament accidentat cap a tramuntana i ponent i planer a tota la resta, ocupat per camps de blat i farratge, oliveres i vinya. El travessa el riu Manol. A la ribera dreta d'aquest curs d'aigua, dins de la urbanització “Mas Pau”, i com a conseqüència d'uns treballs de fonamentació d'un habitatge a la parcel·la 187, es va notificar al Servei d'Arqueologia de la Generalitat la descoberta de dues tombes que van ser objecte d'excavació i documentació (Lloveras i Palahí, 2002, 273-274) (fig. 1).

S'havia obert un gran forat de més de 10 m de costat per tal de fonamentar l'edifici. Al marge occidental, s'observaven les restes de dues inhumacions seccionades per les màquines. L'actuació es va limitar a recuperar allò que encara es conservava *in situ*, ja que les terres mogudes per les màquines havien estat retirades i llançades a l'abocador.

Eren dues tombes d'inhumació, en taüt de fusta cobert amb *tegulae*, decúbit dorsal, orientades d'est a oest, amb la testa a sol ixent, i disposades paral·lelament una al nord de l'altra, separades per una faixa d'aproximadament un metre. Ambdues havien rebut amb força la queixalada de la pala mecànica. Se'n conservava, en tots dos casos, un terç del total, la part corresponent a les cames i als peus. Es trobaven per sota d'una capa de terra al·luvial d'uns 0'50 m de potència i havien estat posades a l'interior d'un sot obrat dins del subsòl natural. Al costat d'una i l'altra es van trobar un seguit de claus de ferro que dibuixaven una caixa de fusta dins de la qual havien estat disposats els cadàvers, protegida per una coberta de *tegulae* (tomba núm. 1) i *tegulae* i *imbrices* (tomba núm. 2) disposades a doble vessant

La tomba núm. 1, situada a migdia, era la més sencera. Les *tegulae* conservaven, encara, la seva disposició original, en forma de coberta a doble vessant, si bé les d'un i altre costat no s'arribaven a tocar, separades uns 0'20 m. Mesurava uns

0'60 m d'amplada i la longitud conservada era d'uns 0'80 m. Es conservaven dues *tegulae* pràcticament senceres, a cada costat de 0'53 m e llargària per 0'42 m d'amplada, d'una argila de color variable que anava del marró clar al groc. De l'esquelet només se'n conservava part dels ossos de les cames, tallats per la màquina a l'alçada de la meitat dels fèmurs. L'estat de conservació de les restes òssies era deficient però per les mides podia deduir-se que es tractava d'un individu adult (fig. 2).

La tomba núm. 2, es trobava un metre al nord de l'anterior. En aquest cas, les parets de l'embolcall i les *tegulae* es van trobar planeres. Per la disposicions d'unes i altres quedava clar que primer es van aclofar les de tramuntana i després les de migdia. Eren de qualitat similar a les de la tomba núm. 1 i es van trobar molt més fragmentades. Cal ressenyar, tanmateix, la localització d'un *imbex* que hauria servit per coronar i unir les crestes de les *tegulae* en contacte. Les restes òssies recupera-

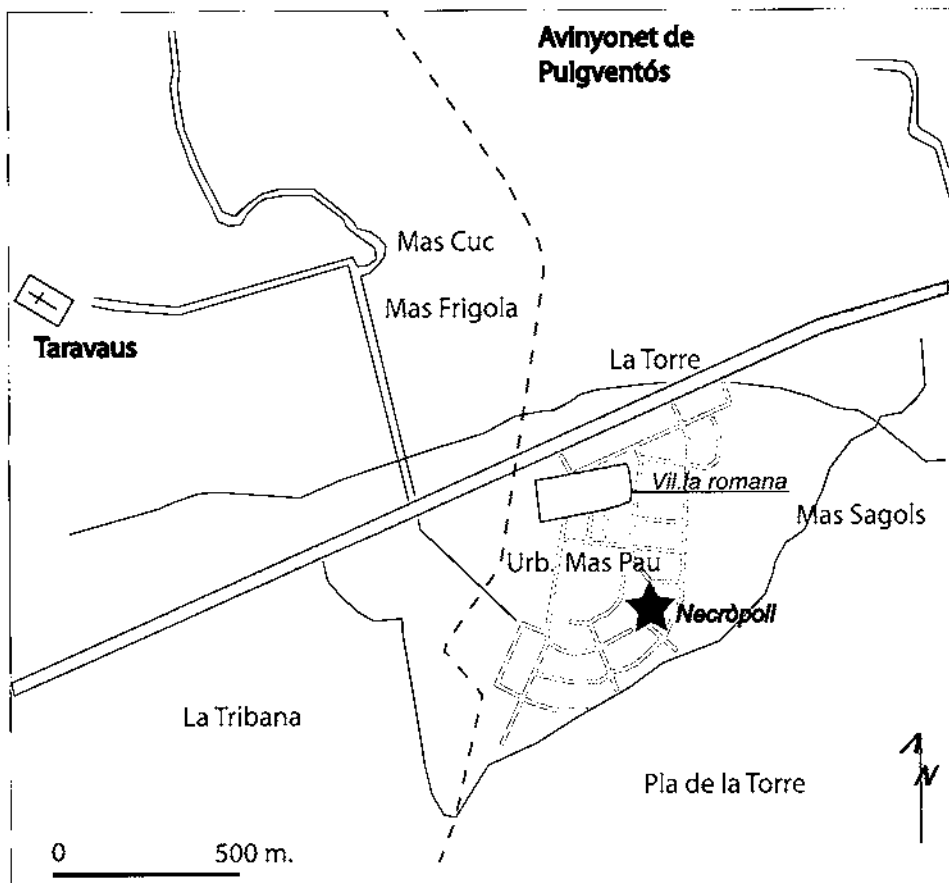


Figura 1. Font del Vilar. Situació general de la necròpoli en relació a la vil·la.

des, seccionades a l'alçada dels fèmurs, pertanyien a un individu adult i havien estat disposades en paral·lel i estirades (fig. 3 a 5).

Aquest difunt va ser acompanyat d'algunes ofrenes amb disposició interessant. Dins del sepulcre li havien ficat, a tocar els peus, un unguentari o gerreta de terrissa de pasta groga que cal considerar de producció nord-africana (Casas *et al.*, 1990, 44) i una moneda de bronze. Damunt del cobriment de *tegulae*, per tant fora del sepulcre, una urna de ceràmica grollera, a l'alçada de la panxa o al començament de les cames (fig. 6). La localització, fragmentada, per damunt i per entre els bocins de teula plana, confirmava la col·locació damunt del sarcòfag de l'objecte que no és un fet freqüent però sí ben documentat i que, de vegades, s'ha considerat com a ritual, en trencar perquè no pogués tornar a servir, l'atuell usat en la darrera libació, un costum que es detecta en contextos protohistòrics i que potser amb idèntica voluntat, hauria pervingut fins l'alt imperi. Així, observem que en alguna tomba altimperial (segles I-III) d'Ostia o del seu entorn immediat, a Pianabella o a Malafede, aquesta manera de fer, en el benentès que en la primera necròpoli, quedava ben clar que mitja peça va ser col·locada a dins de la sepultura i l'altra mitja per fora (Pellegrino, 2001, 371) La moneda, molt desgastada, només permet identificar amb certa precisió la decoració de l'anvers, un bust mirant a la dreta amb,



Figura 2. Font del Vilar. Tomba núm. 1.

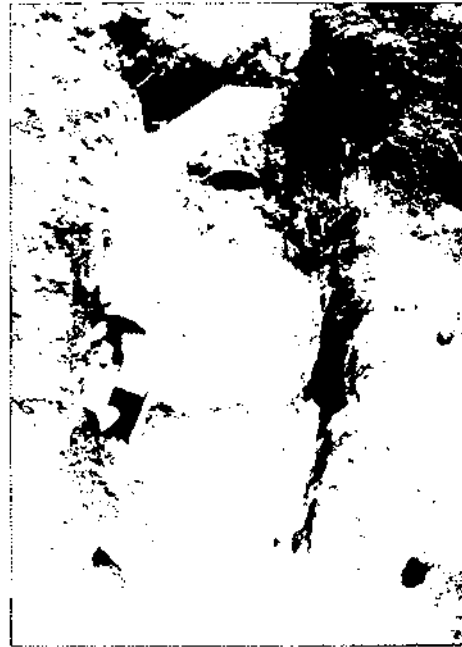


Figura 3. Font del Vilar. Tomba núm. 2.



Figura 4. Font del Vilar. Tomba núm. 2.

possiblement, corona de llorer i inscripció il·legible. Podria ser un as del segle I o de principis del II. Semblaria, tal com es va trobar aquesta peça, que hauria estat posada prop de les cames o dels peus cosa que ens planteja si caldria interpretar-la com l'“òbol de Caront”, com un símbol de la fortuna i estatus del difunt (Pellegrino, 2001, 371) o qualsevol altra possibilitat. No sembla versemblant, en aquest cas, la interpretació que proposa Pellegrino, en tractar-se d'un enterrament molt senzill i que, de cap manera, podia correspondre a algun dels propietaris de la vil·la. Tanmateix, la simbologia, potser molt subtil, no se'ns fa avinent de cap manera.

En aquest cas, la moneda no ens ajuda a afinar la cronologia de la deposició que, en canvi, podem fixar amb segu-



Figura 5. Font del Vilar. Tomba núm. 2.

retat a través dels dos objectes ceràmics localitzats dins i fora del sepulcre. Per fora, una urna de ceràmica grollera de perfil en essa, amb el llavi marcat i exteriorment recte que recorda peces similars ben datades a mitjan segle II (Casas *et al.*, 1990, 206 i 230-231) (**fig. 6**). L'altra, amb molta més personalitat i més fàcil d'ubicar cronològicament, és un gran unguentari o una gerreta petita de ceràmica nord-africana de pasta groga. La tradició d'acompanyar les despulles dels difunts amb unguentaris de terrissa és un fet a bastament estès durant la baixa república i els inicis de l'alt imperi. Són, per regla general, més petits. Tanmateix, aquest recipient en forma de fus, amb dues petites nanses contraposades, de peu característic, reproduïx a la perfecció la forma però a una escala més gran (**fig. 6**). És, encara un unguentari o ja és una gerreta que duplica una forma prestigiosa, usada llargament i, per tant, prestigiosa i paradigmàtica? No ho sabem. En coneixem un paral·lel molt pròxim, a la tomba 115 de la necròpoli del suburbi del Francolí, a Tarragona, on l'unguentari-gerreta posat al costat del cap d'un jove, anava acompanyat d'unes quantes monedes, d'una llàntia Dressel 20, als peus, i de dos gots amb nansa de la forma Vegas 47, que calia datar sense problemes vers el 200. Assenyala López que en les excavacions antigues de la Tabacalera, a molt poca distància, se n'havien trobat d'altres de semblants i que l'anàlisi de l'interior de l'unguentari va provar que havia contingut lactosa cosa que s'adiria més a una funció com a gerra que com a gran unguentari (López, 2004, 60-62 i 194). En coneixem un altre de sencer, procedent d'Empúries, de context funerari desconegut. Es conserva a la col·lecció Ramon Font del Museu Diocesà (núm. inventari MD 892) (Museu d'Art de Girona). Recordem, finalment, per la precisió cronològica, la presència de fragments d'atuellès idèntics a la UE 2408 de la vil·la de Tolegassos que cal datar vers el 150 (Casas i Nolla, 1993, 57, 64 i 68).

Totes aquestes circumstàncies ens conviden a proposar una datació ben

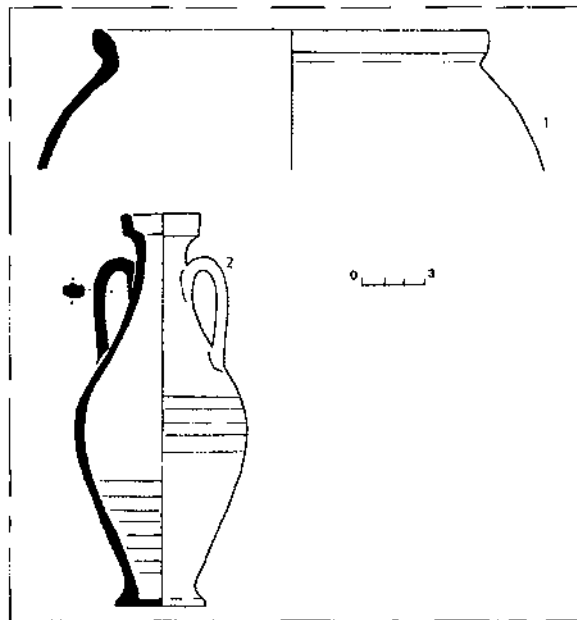


Figura 6. Font del Vilar. Tomba núm. 2. Conjunt funerari.

ferma de segon terç del segle II per a aquesta inhumació.

Queda clar que aquestes dues tombes, per proximitat i característiques, van ser obrades en una mateixa època i, segurament, molt pocs anys separaven una de l'altra i que ambdues s'han de posar en relació amb la vil·la de la Font del Vilar (Casas *et al.*, 1995 a, amb tota la bibliografia anterior) que es localitza a molt poca distància. Hem de suposar l'existència d'un dels cementiris de l'establiment a redós d'un caminet i ocupant terres ermes o poc adequades pel conreu. És més que probable que existís alguna altra necròpoli a l'entorn del nucli central d'aquella casa de camp.