

## La necròpoli del Pla de l'Horta (Sarrià de Ter, Gironès)

JOAN LLINÀS, CARMÉ MONTALBÁN, JOSEP FRIGOLA, JORDI MERINO

### 1. El pla de l'Horta

Entre la tardor de 2004 i la primavera de 2005, una sèrie d'excavacions arqueològiques d'urgència en els terrenys situats a la cantonada de l'avinguda Jacint Verdaguer amb el carrer Sant Ferriol, a Sarrià de Ter, van posar al descobert una part important de la necròpoli de la vil·la romana del Pla de l'Horta. Els diferents treballs foren sufragats per l'Ajuntament de Sarrià de Ter i els promotors de les obres que afectaven el jaciment, Gertrudis Martínez i Manuel Saavedra, i efectuats per l'empresa Janus, SL.

L'indret conegut amb el nom de Pla de l'Horta és una zona que fins fa pocs anys eren camps de conreu i que actualment es troba en procés avançat d'urbanització. Està delimitat a l'oest per l'autopista AP-7, a l'est per l'antiga N-II (actualment avinguda de França), al nord pel Pla de Dalt i al sud per la carretera de Sarrià de Dalt. Al nord-est, a l'altra banda de l'antiga N-II, s'estén el nucli antic de Sarrià de Ter.

En aquest paratge hi foren localitzades als anys setanta del segle XX les restes de la important i extensa vil·la romana del Pla de l'Horta. Situada en un vessant assolellat i planer encarat a llevant i a migdia, a tocar del Ter i de la Via Augusta i a poca distància (uns 2 quilòmetres) de la ciutat de *Gerunda*, la vil·la es componia de dos cossos principals articulats al voltant de sengles patis i diverses dependències annexes, algunes de les quals estaven pavimentades amb uns excel·lents mosaics (Oliva, 1970; Nolla, 1982-83; Nolla i Sagrera, 1993; Palahí i Vivó, 1994; Palahí i Vivó, 1995). Actualment, els vestigis principals d'aquest jaciment es troben sota l'antic camp de futbol (actual zona no urbanitzable d'aparcaments i d'instal·lacions públiques) i uns blocs aixecats aleshores a la banda de llevant.

Aquesta vil·la s'ha datat generalment des d'època romanorepublicana fins al segle V dC, en què hauria estat destruïda per un incendi, tot i que la troballa d'algunes inhumacions en tombes de lloses ja va fer suposar aleshores l'existència de poblament a la zona amb posterioritat a aquesta data (Nolla i Sagrera, 1993, 146).

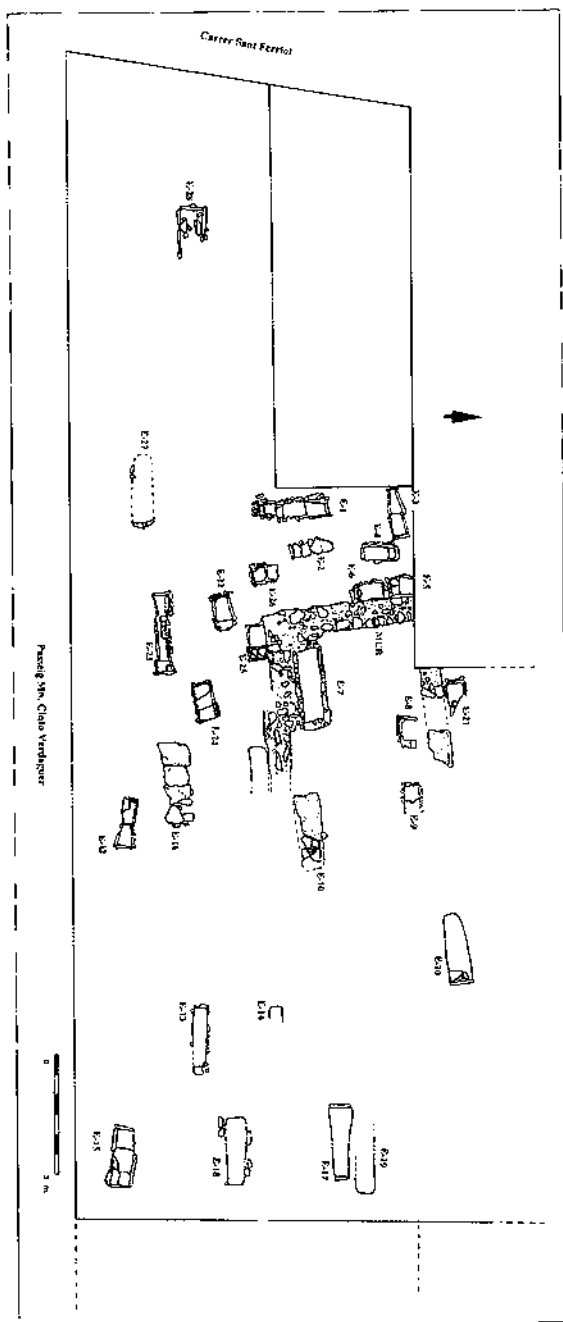


Figura 1. Planta general de la necròpoli.

L'any 1996, finalment, arran de l'inici de les obres de condicionament de la zona dels voltants per a la seva urbanització, es va realitzar un seguiment de les rases de serveis que s'hi efectuaren i es van localitzar restes molt disperses i escadusseres, entre les que destaquen vestigis d'enterraments baiximperials i d'una conducció, probablement un aqüeducte (Palahí, 1998).

### La necròpoli

La necròpoli, que constituï l'únic nivell arqueològic apreciable de les excavacions dels anys 2004 i 2005, s'ubica al nord, fora murs i a tocar de l'antiga vil·la. Se'n va excavar un sector d'aproximadament 270 metres quadrats i es va poder delimitar clarament pels costats septentrional i occidental, mentre que al sud i a l'est continua sota dels terrenys encara no explorats. Es van excavar un total de 28 enterraments, la cota dels quals es disposava seguint el pendent natural del terreny, en baixada en direcció est. A ponent aquests enterraments apareixien gairebé a nivell de la superfície, mentre que a l'extrem de llevant es trobaven a fondàries que arribaven a superar els 150 cm respecte a la superfície actual del terreny.

### Enterrament 1

Caixa de *tegulae* orientada nord-sud, força ben conservada, situada al sector de ponent de la necròpoli. Les seves mides són 160 cm de llarg, entre 45 i 30 d'ample i 30 d'alçada. L'esquelet es va trobar igualment en relatiu bon estat de conservació, tot i l'acidesa de la terra. Estava disposat en posició de decúbit dorsal, amb el crani girat a la dreta, el braç dret paral·lel al cos i l'esquerre descansant sobre el coxal. El fèmur esquerre va aparèixer desplaçat, ubicat de biaix sobre el fèmur dret, donat que fou mogut ja d'antic a causa que una de les *tegulae* de la paret est de la tomba va caure cap endins (tal com va aparèixer a l'excavació). La paret de la tomba, que aleshores encara no estava omplerta de terra, fou reparada amb un muret de pedres sense lligar i es tornà a tapar amb una nova *tegula*.

### Enterrament 2

Restes molt malmeses d'una caixa de *tegulae* orientada en sentit nord-sud, al costat i a l'est de l'enterrament 1. De 109 cm de llarg per 40 d'ample, es va trobar molt destruïda a causa de la seva superficialitat, ja que se'n conservava només la base, feta de fragments de *tegula* i una part de la *tegula* clavada que la tancava pel sud. No va aparèixer cap traça de l'esquelet.

### Enterrament 3

Caixa de *tegulae* amb coberta a doble vessant, orientada en direcció oest-est i situada a ponent dels enterraments 1 i 2. D'una llargada de 112 cm, una amplada a la base de 40 cm i una alçada de 30 cm, tenia la part superior força malmesa a causa de la seva superficialitat. Les *tegulae* de les parets es trobaven lligades amb les de la base amb morter de calç. L'esquelet va aparèixer molt malmès per l'acidesa extrema del terreny, i només se'n conservava una part del crani i restes molt fragmentades d'ossos diversos.

### Enterrament 4

Restes molt malmeses d'una caixa de *tegulae* orientada en sentit nord-sud, situada al sud-est i a tocar de l'enterrament 3. De 90 cm de llarg per 45 d'ample, es va trobar molt destruïda a causa de la seva superficialitat, ja que se'n conservava només la base i l'arrencament de les *tegulae* de les parets. Com en l'enterrament 2 tampoc es conservava cap resta de l'esquelet.

### Enterrament 5

Caixa de *tegulae* orientada nord-sud i situada al nord-est de l'enterrament 4. Només se'n va documentar l'extrem sud, ja que s'endinsava en un perfil que no es va poder excavar. Tot i que inclinada, conservava la tapadora i en el seu interior no



*Figura 2. Enterrament 1.*



*Figura 3. Enterrament 7 (esquelet inferior).*



*Figura 4. Enterrament 13.*



*Figura 5. Enterrament 15.*

s'hi va poder recuperar cap resta humana, però sí l'ofrena, constituïda per una escudella de ceràmica comuna oxidada (fig. 7).

### Enterrament 6

Restes d'una possible caixa de *tegulae*, de la qual se'n conservava tan sols la base i una petita part de les parets, en les quals s'alternaven fragments de *tegula* i pedres petites. D'unes dimensions de 90 per 52 cm, estava orientada nord-sud i situada al sud de l'enterrament 5 i a tocar del mur oest de la construcció quadrangular aixecada en aquesta zona de la necròpoli. Tampoc hi van aparèixer restes de l'esquelet, que indubtablement degué ser infantil.

### Enterrament 7

Enterrament múltiple localitzat dins d'un sepulcre d'obra fet de pedres de mida petita i mitjana sense treballar i lligades amb morter de calç, revestit interiorment també d'una capa de morter de calç. Orientada oest-est, la tomba es trobava adossada a l'interior de la raconada sud-oest de la construcció quadrangular. L'espai interior del sepulcre era de 185 per 60 cm, el gruix de les parets oscil·lava entre 10 i 15 cm, i va aparèixer sense tapadora i amb la paret est malmesa d'antic.

A l'interior del sepulcre hi van aparèixer una gran quantitat d'ossos, molts dels quals estaven desconnectats, prova que fou repetidament reutilitzat. Entre ells s'hi van poder documentar dos esquelets sencers, separats a la part de la capçalera per un bipedal. L'esquelet superior es va trobar en no massa bon estat degut a la seva superficialitat. Es tractava d'un individu de 148 cm de llarg disposat en posició de decúbit dorsal, amb els braços paral·lels al cos. Se'n conservaven bé els ossos de les cames i, de forma força més deficient, el crani, part de les costelles i de les vèrtebres i fragments dels braços.

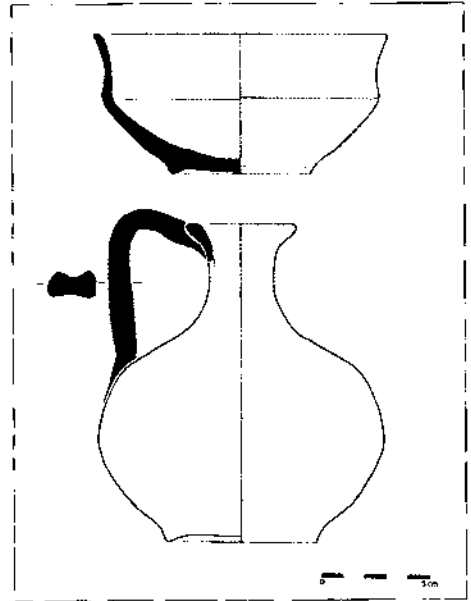
L'esquelet situat a la part inferior de la tomba pertanyia a un individu adult, d'uns 165 cm de llargada, mitjanament ben conservat, especialment els ossos de les extremitats. El crani es trobava aixafat i els braços es disposaven a banda i banda del cos, el dret sobre la cresta ilíaca.

### Enterrament 8

Caixa de *tegulae* lligades amb morter de calç situada al nord de l'enterrament 7. Orientada oest-est i d'una amplada de 48 cm, va aparèixer extraordinàriament malmesa, ja que només se'n conservava l'extrem occidental de la base. No s'hi va identificar cap resta de l'esquelet.



*Figura 6. Enterrament 18.*



*Figura 7. L'escudella de l'enterrament 5 i la gerra de l'enterrament 12.*



*Figura 8. La fibula de bronze apareguda a l'enterrament 17.*

### Enterrament 9

Caixa de *tegulae* lligades amb morter de calç, orientada oest-est i ubicada a l'est de l'enterrament 8. D'una llargada de 192 cm i una amplada de 65 cm, se'n conservava tan sols l'extrem oest i la paret nord, i no hi va aparèixer cap resta humana.

### Enterrament 10

Restes molt destruïdes d'una tomba feta de pedres i morter de calç i base de *tegulae*, orientada oest-est i situada a l'est de l'enterrament 7 i al sud de l'enterrament 9. Se'n conservaven tan sols petits testimonis de la capçalera, de morter de calç i una part dels fragments de *tegula* de la base. No hi havia cap resta de l'esquelet.

### Enterrament 11

Abocament d'ossos molt diversos, entre els quals destaquen tres cranis i diversos ossos llargs d'extremitats, ubicat al sud dels enterraments 7 i 10, a l'altra banda del mur sud de la construcció quadrangular. Possiblement es tracta d'una fossa excavada en un moment molt concret per fer-la servir d'ossera.

### Enterrament 12

Caixa de *tegulae* ubicada al sud de l'enterrament 11 i orientada en direcció oest-est. No conservava la tapadora ni la part superior de les parets, però la resta es va poder documentar de forma bastant completa. D'una llargada de 127 cm i una amplada d'entre 31 i 48 cm, tenia les parets unides amb la base amb una mica de morter de calç. De l'esquelet, un individu infantil, se'n va poder recuperar el crani i algun fragment molt petit d'altres ossos. Com a ofrena tenia una gerreta de ceràmica comuna oxidada, que fou trobada més o menys a la part central de la tomba (fig. 7).

### Enterrament 13

Tomba de forma rectangular, de 175 per 40 cm, construïda en caixa mixta de fragments de *tegula* i pedres lligades amb una mica de morter de calç, orientada oest-est i situada al sector est de la necròpoli, a llevant i a una certa distància dels enterraments 11 i 12. L'esquelet, no massa ben conservat, tenia una llargada de 120 cm i estava col·locat en posició de decúbit dorsal, amb els braços paral·lels al cos. El crani estava força ben conservat i la mandíbula es va trobar desplaçada cap al nord. Més deficient era l'estat de conservació dels ossos llargs i de part de les costelles i de la columna vertebral, mentre que la resta dels ossos havien desaparegut. A la part baixa i central del tronc de l'esquelet es va trobar *in situ* una sivella de cinturó de ferro.



*Figura 9. La sivella i els aplics de l'enterrament 18.*



*Figura 10. La sivella apareguda a l'enterrament 19.*



#### Enterrament 14

Tomba constituïda per una fossa simple excavada al subsòl natural i coberta amb lloses de pedra. Orientada oest-est, es trobava al nord de l'enterrament 13 i estava malmesa a la seva banda est. De les lloses de la tapadora se'n conservaven dues, i l'esquelet -a banda del fet que li faltaven la major part de les extremitats inferiors- es trobava relativament ben conservat. Es tractava d'un individu adult, amb els avantbraços creuats damunt la pelvis. El crani es trobava aixafat per la llosa que el cobria, la mandíbula estava desplaçada, i de les cames, seccionades, tan sols se'n conservaven la part superior dels fèmurs.

#### Enterrament 15

Caixa de lloses de pedra orientada oest-est i ubicada a l'extrem sud-est de la part coneguda de la necròpolis. De 154 cm de llarg per 60 d'ample, li faltava la tapa (llevat de la llosa ubicada a la zona dels peus, a l'extrem est) i una de les lloses de la paret nord. L'esquelet va aparèixer enormement degradat a causa de l'acidesa del terreny, i només se'n conservaven parts de les diàfisis dels ossos llargs, que deixaven endevinar una posició en decúbit dorsal amb els braços al llarg del cos.

#### Enterrament 16

Tomba en fossa simple amb coberta de lloses, perfectament conservada, orientada oest-est i ubicada a prop i al nord de l'enterrament 12. D'una llargada de 215 cm i una amplada d'entre 60 i 80 cm, la coberta estava formada per quatre grans lloses de pedra i algunes pedres més petites tapant els intersticis. L'esquelet, de 170 cm de llarg, es trobava en molt bon estat de conservació, llevat de la zona de les costelles, on estava una mica malmès. Les dues mans -l'esquerra estirada i la dreta doblegada- descansaven sobre la zona pèlvica. El fet que la mandíbula es trobés desencaixada i els dits dels peus caiguts i en posició plana indiquen que l'interior de la tomba, possiblement una caixa de fusta, era inicialment buit.

#### Enterrament 17

Fossa simple ubicada a l'extrem est de la part coneguda de la necròpoli, orientada oest-est, amb els extrems marcats amb sengles trossos de *tegula* clavats verticalment. D'una llargada de 172 cm, en el seu interior l'esquelet hi va aparèixer força malmès a causa de l'acidesa del terreny. Se'n conservaven tan sols les diàfisis dels ossos llargs, que dibuixaven una posició amb les mans descansant damunt la pelvis, part de la mandíbula i fragments diversos. Com a ofrena, van aparèixer tres denes de collaret de pasta de vidre i un fragment d'anell de ferro a la zona dels genolls, i una fíbula de bronze a sobre i al costat esquerre de la pelvis, disposada de biaix i paral·lela a l'avantbraç i a la mà esquerra de l'esquelet.

### Enterrament 18

Fossa simple marcada amb algunes pedres col·locades verticalment al costat nord i a la banda sud-oest del retall, orientada oest-est i ubicada a l'est de la part coneguda de la necròpoli, entre els enterraments 15 i 17. Mesurava una longitud de 170 cm i una amplada d'entre 40 i 50 cm. L'esquelet es va trobar en un estat de conservació força precari a causa de l'acidesa del terreny: se'n va poder recuperar el crani, girat cap a la dreta, i les diàfisis dels ossos llargs, que dibuixaven una posició en decúbit dorsal amb els braços paral·lels al cos. Aquest enterrament tenia diverses peces d'acompanyament: dos ganivets de ferro a la part dreta de la zona pèlvica i una sivella de bronze i un grapat de petites monedes a la part esquerra. També s'hi van recuperar dos claus i altres fragments inidentificables de ferro.

### Enterrament 19

Inhumació en fossa simple excavada en el subsòl natural, sense cap tipus d'estructura ni senyal. Orientada oest-est i d'una longitud de 180 cm, estava ocupada per un esquelet en un estat de conservació molt deficient a causa de l'acidesa extrema del terreny. Les cames i els peus es trobaven força ben conservats, mentre que el crani i tota la meitat dreta del cos havia desaparegut. El braç dret, en canvi, conservava les diàfisis dels tres ossos, i també es van recuperar alguns ossos dispersos, com una dent i una falange de mà. Al costat esquerre de la zona pèlvica, sobre l'avantbraç, va aparèixer una sivella de bronze.

### Enterrament 20

Inhumació orientada oest-est i ubicada a l'extrem nord-est de la zona de necròpolis. La tomba era una fossa simple excavada al subsòl natural, excepte a l'extrem est, on hi havia tres fragments de *tegula* i alguna pedra que servien de base, paret i tapadora d'aquell extrem de la tomba. De l'esquelet, molt malmès, se'n conservaven únicament les diàfisis dels ossos llargs i el crani, aixafat. Es tractava d'un individu de 153 cm de llargada, amb els braços paral·lels al costat del cos, i no tenia ofrenes de cap tipus.

### Enterrament 21

Caixa de *tegulae* unides amb una mica de morter de calç, orientada oest-est i ubicada a l'extrem nord de la necròpoli, a ponent de l'enterrament 20. Malmesa d'antic i situada al costat exterior de la paret nord de l'edifici quadrangular, només se'n conservava el terç oest. Tampoc conservava la tapadora i en el seu interior no s'hi va trobar cap vestigi de l'esquelet.

### Enterrament 22

Els enterraments 22 a 28 es trobaren situats a la banda sud-oest de la part excavada de la necròpoli. L'enterrament 22 era una caixa de *tegulae* unides amb morter de calç -que es concentrava bàsicament als angles- i amb pedres de falca als límits oest i nord. Orientada oest-est, les teules que formaven les parets tenien una lleugera inclinació cap al centre de la tomba i mesurava 90 per 48 cm. Es tractava d'un enterrament infantil que no conservava la tapadora ni cap resta humana en el seu interior, i que, molt arrasat i destruït ja des d'antic, estava colmatat per argiles i restes de *tegulae*.

### Enterrament 23

Estructura funerària formada per *tegulae* que marcaven una caixa ben delimitada i conservada, de 204 per 48 cm, amb restes de morter i alguna pedra per falcar i aguantar les teules en posició vertical. Les parets es conservaven totalment senceres i només mancaven alguns fragments de la tapadora. Orientada oest-est, part de la paret nord estava caiguda sobre l'individu que ocupava la tomba, que amidava uns 160 cms. La conservació de l'esquelet era precària degut a l'acidesa del terreny, tot i que se'n van poder documentar la pràctica totalitat dels ossos. Estava en decúbit dorsal, amb el cap girat al sud, els braços paral·lels al llarg del cos, les mans descansant a la zona pèlvica, les cames creuades (amb la dreta per damunt de l'esquerra) i li mancaven els peus. A l'angle nord-est de la caixa, aixafada per l'acció d'una *tegula* caiguda, es va localitzar una gerreta.

### Enterrament 24

Caixa de *tegulae* que conservava part dels laterals i de la base, amb morter de calç per unir i consolidar l'estructura. Orientada oest-est, estava conservada en un estat molt precari, amb part de la tapa caiguda a la banda de ponent i amb les teules molt desfetes i malmeses. D'unes mides de 100 per 48 cm, pertanyia a un individu infantil, i en el seu interior tan sols es conservaven petits fragments d'ossos esmicolats i algunes dents, a banda d'un vas d'acompanyament a la part est, a la zona dels peus.

### Enterrament 25

Enterrament infantil de 88 per 46 cm orientat oest-est, en caixa de *tegulae* molt ben conservades a l'est, al sud i a l'oest. Pel nord, la tomba aprofitava la construcció d'un dels murs de l'estructura quadrangular. La coberta es conservava pràcticament en la seva totalitat, però enfonsada, amb les teules a dins mateix de la caixa. No s'hi va localitzar cap resta humana.

### Enterrament 26

Caixa de *tegulae* orientada nord-sud, de 64 per 49 cm. Per les dimensions podria tractar-se d'un enterrament infantil. No conservava la coberta, però si el fons (fet amb teules col·locades planes), així com part de les parets laterals de l'est, l'oest i el nord. A la part externa es conservaven diferents pedres de falca exteriors i restes de morter que tenien la funció de reforçar l'estructura i fer-la més sòlida. No es varen localitzar restes humanes al seu interior.

### Enterrament 27

Inhumació orientada oest-est, amb l'esquelet dipositat en una fossa simple que quedava marcada a la zona dels peus, a l'est, per dues teules, i al sud, al costat del cap, per dues pedres de petites dimensions. Corresponia a un individu adult, que amidava uns 155 cm de llarg. Tot i que es va poder documentar l'esquelet sencer, el seu estat de conservació precari en va fer molt difícil la recuperació. Es trobava en decúbit dorsal, amb els braços estirats al llarg del cos i les mans a la zona pèlvica. Algunes falanges de la mà dreta apareixien per damunt de la pelvis, sobre la cresta ilíaca esquerra. La caixa toràcica estava en molt mal estat i dels peus no se'n va poder recuperar cap resta.

### Enterrament 28

Caixa de lloses de grans dimensions situada a l'extrem oest de la zona documentada de necròpoli. Destruïda parcialment per una canalització d'aigua força recent, mesurava una amplada de 76 cm i es va poder recuperar en una llargada màxima de 146 cm. La canalització seccionava la tomba per l'est, pràcticament a la meitat de l'estructura. De la tapa se'n conservaven dues lloses caigudes a l'interior de l'enterrament, i el fons de la caixa no estava format per lloses, sinó que l'esquelet descansava directament sobre les argiles del subsòl natural. L'individu, un adult, estava molt malmès per l'acidesa del terreny i també per l'excavació del canal, que en va destruir les extremitats inferiors, de manera que es conservava tan sols fins a la zona pèlvica, en una llargada de 80 cm. El crani estava de costat, girat cap al nord i els braços, conservats parcialment, estaven paral·lels al cos.

## La necròpoli del Pla de l'Horta i el seu context històric i arqueològic

### Els enterraments

La totalitat dels enterraments localitzats i excavats a la necròpolis del Pla de l'Horta és de 28. 15 dels enterraments eren caixes de *tegulae* (E-1, E-2, E-3, E-4, E-5, E-6, E-8, E-9, E-12, E-21, E-22, E-23, E-24, E-25 i E-26) i 7 eren fosses excavades directament a terra (E-14, E-16, E-17, E-18, E-19, E-20 i E-27), de les quals les dues

primeres conservaven, total o parcialment, la coberta de lloses de pedra. Hi havia també dues caixes de lloses de pedra (E-15 i E-28, tot i que aquesta darrera no tenia lloses al fons), una tomba d'obra de pedra i morter de calç (E-7), una ossera (E-11) i dues tombes que alternaven les pedres i els fragments de *tegula* (E-10 i E-13). En 11 dels enterraments, els més malmesos (E-2, E-4, E-5, E-6, E-8, E-9, E-10, E-22, E-24, E-25 i E-26), no hi va aparèixer esquelet, degut en part als efectes dels treballs agrícoles o de la pròpia erosió natural, però també a l'extrema acidesa del terreny. En un altre enterrament, en canvi (E-7), hi van aparèixer dos esquelets i nombroses restes arraconades d'altres inhumacions, cosa que prova que fou repetidament reutilitzat.

L'orientació dels enterraments era nord-sud en 6 casos (E-1, E-2, E-4, E-5, E-6 i E-26), amb el cap a tramuntana i els peus a migdia) i oest-est a la resta, amb el cap a ponent i els peus a llevant.

Si ens atenim a les mides dels esquelets o a les de les tombes, podem afirmar que 9 de les inhumacions (E-3, E-4, E-6, E-12, E-13, E-22, E-24, E-25 i E-26) eren infantils de diverses edats, mentre que 14 enterraments eren d'adults (E-1, E-7, E-9, E-10, E-14, E-15, E-16, E-17, E-18, E-19, E-20, E-23, E-27 i E-28). Per als restants no hi havia dades fiables: les tombes E-2 i E-8 estaven molt mal conservades, de l'E-5 només se'n va poder excavar una part molt petita, en la qual no hi va aparèixer cap resta humana, l'E-21 només conservava el terç oest, sense restes a l'interior, i l'E-11 era una ossera.

A banda dels 28 enterraments documentats hi havia restes d'una construcció quadrangular feta de murs de pedres lligades amb morter de calç, ubicada a l'oest de la necròpolis i a la qual li mancava el mur de llevant. Aquesta construcció era anterior als enterraments circumdants (E-5, E-6, E-7 i E-25), els quals es disposaren al seu costat i seguint la seva orientació. D'aquesta construcció se'n conservaven tan sols les dues darreres filades i no presentava altra estratigrafia destacable.

### **El material arqueològic i els conjunts funeraris.**

En quatre de les tombes s'hi va trobar ofrenes consistent en un recipient de ceràmica: dues escudelles (E-5 i E-24) i dues gerretes (E-12 i E-23). Hi havia també un esquelet que duia una sivella de ferro (E-13), un altre va proporcionar un bonic exemplar de fíbula de bronze decorada i restes d'un collaret de denes de pasta de vidre (E-17), un tercer tenia una sivella de bronze (E-19) i, finalment, en una darre-ra inhumació (E-18) s'hi va trobar una altra sivella de bronze, dos ganivets de ferro i un conjunt de petites monedes.

#### *Material ceràmic*

Les quatre peces d'ofrena són de ceràmica comuna oxidada. Les peces aparegudes als enterraments 5 (fig. 7) i 24 són sengles escudelles carenades, pràcticament idèntics, d'un diàmetre a la vora que volta els 14 cm, amb la part superior de la paret

corbada i lleugerament exvasada i el peu anular. Aquest tipus d'escudella, força freqüent en contextos baiximperials, té el seu exponent més notable en la forma Rigoir 18 de les ceràmiques estampades paleocristianes, que es produí de forma abundant des de la segona meitat del segle IV fins ben entrat el segle VI.

La gerra de l'E-12 (fig. 7) té 51 mm de diàmetre a la vora, 133 mm de diàmetre màxim, i 148 mm d'alçada. És una peça panxuda, d'una nansa, amb el coll estret, el peu lleugerament anular, la vora una mica exvasada i sense vessador. L'exemplar aparegut a l'E-23, tot i que força més malmesa, és molt semblant.

#### *Peces de ferro*

Entre el material de ferro destaca la sivella de cinturó de l'E-13, de forma ovalada de 46 per 35 mm, amb l'agulla disposada en la seva ubicació original. En ser de ferro, la conservació d'aquesta peça era força deficient, però es va poder recuperar sencera. Altrament, l'E-18, va proporcionar dues fulles de ganivet que es van trobar senceres. Una d'elles, amb l'emmanegament centrat, seria més aviat un punyal, encara que el seu precari estat de conservació impedeix certificar-ho; té 144 mm de llarg per una amplada màxima de 19 mm, i el gruix de la fulla no passaria de 4 mm. L'altre, més petit, té la punta de l'emmanegament corbada i fa 118 mm de llarg per 16 mm d'amplada màxima i 4 mm de gruix.

#### *Peces de bronze*

Entre les peces de bronze recuperades a la necròpoli destaca la magnífica fíbula de l'E-17 (fig. 8). És una fíbula fosa en bronze, d'arc del tipus III (Ripoll 1985). Es compon en un extrem d'una part semicircular o placa de ressort, decorada amb incisions radials, al voltant de la qual hi ha cinc apèndixs decoratius, els dos dels extrems en forma de cap d'àliga. El pont presenta dues profundes línies incises longitudinals i l'enganxall, de forma romboïdal, està decorat també amb línies incises i rematat externament amb sis apèndixs engruixits de forma circular. L'apèndix distal de la peça és llis. Al revers de la fíbula s'hi conserva *in situ* l'agulla de ferro, encara engalzada dins la xarnera, que és de bronze.

Aquest tipus de fíbules, fetes a motlle, pertanyen a la darrera fase de les fíbules d'arc visigòtiques i es daten a la segona meitat del segle VI. Sembla que procedirien d'un únic taller, ubicat al centre de la península ibèrica, i que serien pròpies de l'abillament visigot, que va entrar en desús a partir de les disposicions unificadores entre visigots i hispanoromans dels reis Leovigild i Recared, a finals del segle VI (Ripoll, 1985, 55-56).

Aquest tipus de fíbula és rar a Catalunya, ja que només se'n coneixen vuit paral·lels clars. Tres procedeixen de Tarragona, però el seu origen real és dubtós (Palol, 1950, 84-85 i fig.3; Ripoll, 1999, 306-307), i les altres cinc foren trobades a la necròpoli visigòtica d'Estagell, al Rosselló (Lantier, 1943, 155). Només un d'a-

quests vuit exemplars (un dels trobats a Estagell) pertany, com el nostre, al tipus III. L'escassetat d'aquest tipus de fibules a Catalunya s'explica tant pel seu origen centrepenninsular com pels seus lligams amb la població visigoda, que fou numèrica-ment poc rellevant a la costa de la Tarraconense.

D'altra banda, els enterraments E-18 i E-19 van proporcionar cadascun una sivel·la de bronze fos. L'exemplar de l'E-18 (fig. 9) té forma d'anell ovalat, amb l'agulla -de base escutiforme- encara engalzada en el seu lloc corresponent. La de l'E-19 (fig. 10), molt semblant, és més petita i de forma més circular que la de l'E-18, però en canvi l'agulla -igualmente escutiforme- és més gran.

Aquest tipus de sivel·les són de clara tradició merovíngia, i s'empraren de manera abundant al llarg dels segles V i VI sobretot a la Gàl·lia, però també a Hispània, especialment al centre (Ripoll, 1985, 39). Els únics paral·lels coneguts a Catalunya provenen de la necròpolis visigòtica d'Estagell, al Rosselló (Lantier, 1943, 164). A vegades aquestes sivel·les anaven associades a uns petits aplics de bronze, també escutiformes, dels quals el nostre E-18 en va proporcionar dos (fig. 9). Tot i que les sivel·les podrien haver tingut centres de producció -per imitació- a la península ibèrica, l'única zona segura de producció dels aplics és l'Europa central (Ripoll, 1985, 39).

#### *Material numismàtic*

Pel que fa a les monedes, n'hi ha un total de dotze, i totes són del tipus AE-4, encunyades a la segona meitat del segle IV. Moltes d'elles han aparegut enganxades entre si i en el moment de redactar aquest text encara es troben en procés de restauració, per la qual cosa ha estat impossible realitzar-ne cap estudi acurat.

#### *Pasta de vidre*

L'enterrament 17 va proporcionar tres denes de collaret de pasta de vidre de color blanquinós decorades exteriorment amb incisions. Dues de les denes són molt semblants, ja que tenen un diàmetre d'entre 15 i 17 mm, el forat fa 8 mm de diàmetre i les incisions són poc profundes. La tercera dena és més gran, de 21 mm de diàmetre, i les incisions són molt més profundes. Aquest tipus d'ofrenes no són infreqüents en necròpolis d'aquest moment històric.

#### **Dades cronològiques**

Per la tipologia de les tombes i les característiques del material arqueològic recuperat, podem situar aquesta necròpoli, entre els segles III-IV i VI després de Crist. En part, no hi ha cap dubte que ens trobem davant del cementiri de la important vil·la romana del Pla de l'Horta, descoberta en els terrenys que s'estenen al sud, a l'altra banda de l'avinguda Jacint Verdaguer. Pel que fa a les tombes més tardanes, encara no es pot defi-

nir si formen part de la mateixa vil·la, una part de la qual hauria pogut sobreviure i superar l'incendi del segle V, o bé d'un nou hàbitat proper de característiques diferents.

Moltes dades ens indiquen que la part més antiga de la necròpolis seria a ponent de la zona excavada i que, amb el temps, s'aniria estenent cap a llevant. En primer lloc, veiem com la majoria de caixes de *tegulae* es concentren al nord (enterraments 1 a 6 i 21 a 26) i al centre (enterraments 8, 9 i 12), mentre que desapareixen a tot el sector de llevant, on predominen les fosses (enterraments 14 i 16 a 20) i la utilització de lloses de pedra (enterraments 14, 15 i 16). Igualment, és tan sols a l'extrem oest on trobem alternades les dues orientacions, nord-sud i oest-est, mentre que al centre i a llevant els enterraments estan orientats exclusivament d'oest a est, la disposició pròpia de la baixa antiguitat i l'edat mitjana.

Els aixovars també ens portarien cap a aquesta conclusió. Així, el costum de tradició més romana de deixar un atuell de ceràmica com a aixovar el trobem exclusivament en tombes de *tegulae* de la banda oest (E-5, E-12, E-23 i E-24), mentre que els objectes relacionats amb l'abillament i les ofrenes dels enterraments de la zona est (E-13, E-17, E-18 i E-19) es poden datar clarament al segle VI i habitualment es relacionen amb població visigoda.

Aquesta circumstància ens obre un interessant interrogant sobre la presència de poblament de procedència germànica en una regió on (a banda d'Estagell) ha estat molt poc documentada. És molt probable que aquests objectes de Sarrià siguin el testimoni d'unes circumstàncies excepcionals molt concretes que avui per avui se'ns escapen, però que podrien molt bé estar relacionades amb l'excel·lent situació del jaciment a tocar del punt per on la Via Augusta creuava el Ter després de passar pel costat de la muntanya de Sant Julià i el seu *castellum* i que era, fet i fet, la porta de la ciutat de *Gerunda* (i, per tant, del corredor prelitoral) per aquells que venien del nord.