

La Torratxa (Vilablareix, el Gironès)

JOSEP M. NOLLA, JOSEP CASAS, JORDI SAGRERA I DAVID VIVÓ

El monument funerari de la Torratxa (Vilablareix) és el més ben conservat, aparentment el més ben conegut i, per moltes raons, el més interessant de tot aquest territori que estem estudiant (fig. 1). El nom de la Torratxa, documentat des de 1892 (“...a l’antiga vinya de lo camp de la Torratxa”) (Gispert-Sauch, 1986, 117, núm. 386) no és unànime ni usat per tothom. També se’l coneix o se l’ha conegut com a Torre dels Gavatxs, Torre dels Moros, Pou dels Moros o mausoleu (o qualsevol sinònim) de Vilablareix (Gispert-Sauch, 1986, 117, núm. 386).

Es troba en l’anomenat camp de la Torratxa de cal Curt, just a tocar l’anomenat camp Baix de can Jordà, situat, curiosament, dessota d’un marge de poca alçada però ben evident (fig. 2). A molt poca distància, cap a llevant, més enllà del camp Baix, circula la carretera que va de l’església parroquial de Sant Menna cap a Girona i Aiguaviva (fig. 1). És perfectament visible per la seva alçada i pel color negrós de l’obra, des de molt distància, contrastant sobre el verd dels conreus. Es localitza, a nivell més general, al sud-oest, de la ciutat de Girona que es troba a poc més de 5 quilòmetres de distància, dins d’un cercle que cal considerar l’àrea suburbana de la ciutat i al costat mateix d’un camí que anava de Girona a la parròquia de Sant Menna, a Vilablareix, (abans, no cal dir-ho, fins a la vil·la romana), un ramal de l’antiga i important via de Girona a Vic, ben documentats, un i altre, a època carolíngia (Canal *et al.*, 2003, 405-406) i que cal considerar fressats des d’època romana i, molt probablement, preromana. Aquests són fets importants que caldrà tenir molt en compte (fig. 1).

Ha estat objecte d’estudis monogràfics de desigual valor i, en general, insuficients (Cid, 1950, 228-234, amb la bibliografia anterior; Nolla i Casas, 1984, 196-197; Sanmartí, 1984, 124-126). Recordem, per exemple, que la planimetria feta servir fins avui mateix, va ser realitzada pel mestre d’obres Joan Ramonacho per il·lustrar l’article d’Enric Claudi Girbal de 1883, amb alguns errors a considerar que, indefectiblement, s’han anat repetint. Per acabar-ho d’adobar i fer encara més inútils els estudis monogràfics o les consideracions específiques dins d’un discurs gene-

ral sobre l'evolució d'aquesta mena de monuments, cal considerar que, encara que sembli impossible, els entorns i l'interior del *conditorium* no havien estat mai objecte d'excavació, llevat d'un forat d'època indeterminada (fig. 5 i 6), obrat a l'interior de la cambra funerària, a l'angle meridional, que havia perforat parcialment la soleira d'*opus caementicium*. Aquest fet, assenyalat des de la primera publicació ens va

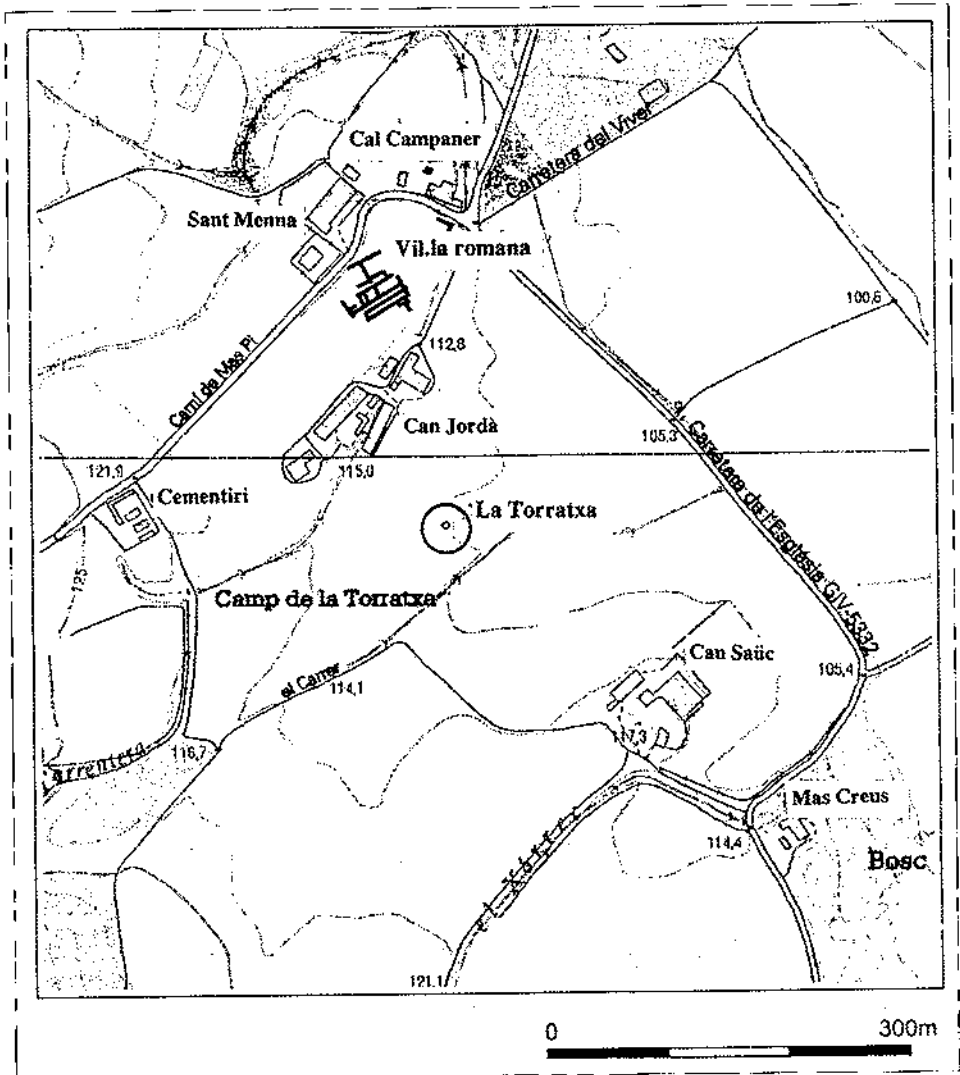


Figura 1. La Torratxa. Situació general. Les estructures de la vil·la visibles en foto aèria es marquen en negre.

fer pensar a tots que l'interior i l'exterior del sepulcre hauria estat buidat repetidament per cercadors de tresors amb la qual cosa semblava del tot innecessari efectuar exploracions arqueològiques convincents. L'any 2002 com a conseqüència d'un projecte de consolidació, conservació i adequació del sepulcre encarregat per l'Ajuntament de la vila a l'arquitecte J. L. Frigola, va fer necessària la realització d'una planimetria nova i precisa que es va encarregar a l'Institut del Patrimoni Cultural de la Universitat de Girona, amb excel·lents resultats. Més endavant i de manera molt assenyada, la Comissió del Patrimoni de la Generalitat va exigir una excavació arqueològica del monument i del seu entorn que també va dur a terme aquella institució, l'any següent, amb resultats sorprenents relatius al propi edifici i al cementiri que es va generar al seu redós (Nolla i Sagrera, 2004, 259-263) (fig. 14). Publiquem, doncs, novament aquest sepulcre a partir d'una acurada planimetria i dels resultats d'una exploració que havíem suposat, d'entrada, ben inútil.

L'edifici és, exteriorment i interiorment, unitari, fet d'una sola vegada i sense modificacions substancials posteriors. Els murs, massissos, van ser bastits d'*opus caementicium*, amb morter de calç de gra gruixut en el que es va fer servir, com ele-



Figura 2. La Torratxa. Cara nord-oriental (façana).



Figura 3. La Torratxa. Detall de l'edícula i, a través del forat, del terrat.

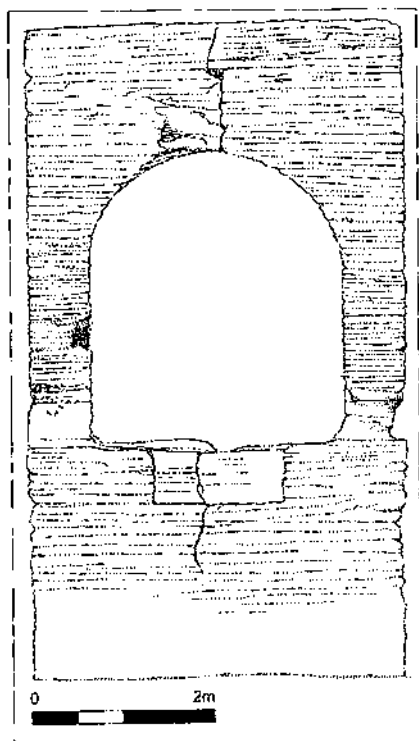


Figura 4. La Torratxa. Alçat de la cara nord-est.



Figura 5. La Torratxa. Cara sud-occidental (accés a la cambra funerària).

ment de cohesió, pedra volcànica mòlta que li dóna la característica tonalitat negrosa (fig. 2, 3 i 5). Aquest material tan apreciat procedeix d'extraccions properes, dels antics cons volcànics apagats del sector occidental del terme municipal d'Aiguaviva. L'obra es va realitzar amb la tècnica de l'encofrat. Precisament, les ondulacions marcades pels taulons de fusta a la superfície del monument, refermen la idea d'unitat constructiva. Es va obrar directament sobre el subsòl argilós; només 0'50 m quedaven enterrats per sota de la paret vista, tal com va poder confirmar l'excavació (fig. 2 a 9).

El monument, ben conservat, és un prisma regular de base rectangular (fig. 4, 6, 8, 9 i 13). Mesura, aquest rectangle, uns 4'20 m per 3'30 m en el benentès que la màxima amplada correspon a les dues cares principals –nord-est, on s'obre l'edícula i sud-oest, on se situa l'accés al *conditorium* (14 per 11 peus romans). De dalt a baix, tot l'edifici té la mateixa superfície. Consta, externament, de dues parts; un basament o pòdium d'uns 3'60 m d'alçada total fins a la faixa de *testae* que definia

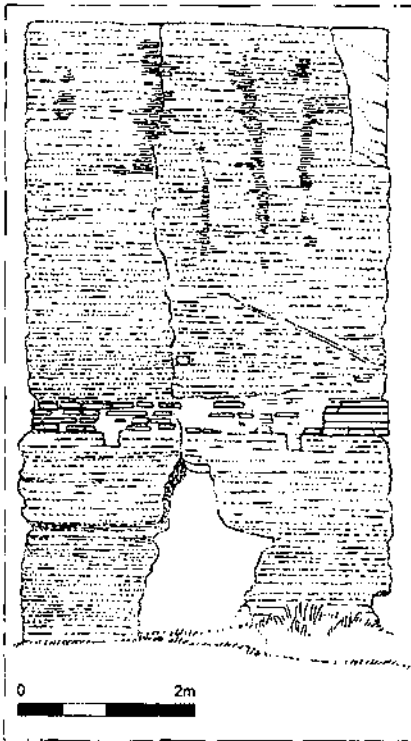


Figura 6. La Torratxa. Alçat de la cara sud-oest.



Figura 7. La Torratxa. Detall de la porta d'accés a la cambra funerària i dels fonaments.

amb eficàcia el pas del sòcol a l'edícula, dins del qual es localitza la cambra funerària (fig. 2 i 3). Aquesta banda de cinc rajols sobreposats mesura uns 0'44/0'48 m damunt de la qual arrenca l'edícula llevat de la façana principal nord-oriental, on el gran arc d'accés reposa directament sobre el basament de formigó romà, quedant la faixa de rajols com a sòcol dels brancals que delimiten aquell ingrés acabat amb un gran arc de mig punt (fig. 3). En total, doncs, l'alçada del cos inferior seria, en les cares sud-oriental, sud-occidental i nord-occidental, de poc menys de 4 m. El monument té una alçada completa actualment d'uns 8'12 m, 27 peus romans (fig. 2 i 13).

Aquest basament o cos inferior era, en realitat, la cambra funerària del gran sepulcre i s'hi entrava per una porta monumentalitzada (fig. 5, 7 i 13) que es localitza a la cara sud-oest de l'edifici, l'altra façana important, lligada, en aquest cas, al món familiar i al culte als difunts i als avantpassats, que mira cap al *fundus* a diferència de la façana "pública" que ho fa cap al camí i cap a l'urbs. El *conditorium* és de planta rectangular, amb una amplada de 2'57 m, una fondària de 1'88 m i una alça-

da màxima, en el punt central de la volta, de 2'55 m (**fig. 13**). Era, aquella, de mig punt, obrada amb *testae* hàbilment disposades i recolzades dins dels murs d'*opus caementicium*, de 0'32 m d'amplada. Aquesta volta de rajol, pràcticament desapareguda pel saqueig sistemàtic del monument i per la incúria del temps, portava una direcció sud-est/nord-oest (**fig. 11**). El sòl era la cara interna del fonament de l'edifici (**fig. 7**) i mostra en l'angle sud-oriental un forat irregular que cal suposar que va ser obert per algun cercador de tresors en època indeterminada. Va servir per enganxar tothom. Va fer pensar que el sepulcre havia estat explorat del tot i que allò que veïem era la realitat indiscutible.

S'hi accedia per una porta obrada d'origen en el mur sud-oest, remarcada amb un llindar de sorrenca que defineix dos petits graons i un encaix per cloure-la, de 0'95 m de llargària i 0'46 m d'amplada, uns brancals, versemblantment monolítics, i una llinda, del mateix tipus de pedra, de to daurat i que procediria de les pedreres veïnes de Domeny i Taià, a l'altra banda, en línia recta, del riu Ter (**fig. 7, 10 i 13**). Han desaparegut en ser arrancades per ser aprofitades en altres edificacions. Aquestes circumstàncies expliquen l'esquerda i l'esvoranc (**fig. 5 i 6**). El llindar hauria quedat cobert de terra ben aviat cosa que hauria servir per preservar-lo i conservar-lo i tindria una llum aproximada, aquesta portella, de 1'38 m. És interessant constatar que l'accés a la cambra funerària era monumentalitzat tal com és possible observar en els senyals i marques, clars, evidents, en l'obra preservada. Observem, justament per sota de la faixa de rajols que defineix el pas del basament a l'edícula, dos encaixos quadrats obrats dins del *caementicium*, de 0'16 m de costat, simètricament disposats, a 1 m del límit de la paret i a una distància, un i altre, de 1'88 m, que hem de considerar com l'ancoratge d'alguna estructura d'obra (o fusta) desapareguda. Més amunt, per sobre del fris de rajols queda l'encaix d'un element triangular que no pot ser altra cosa que un frontó adossat a la façana sud-occidental de la *memoria* de 1'20 m d'altura (**fig. 5 i 6**). Podem restituir, doncs, un timpà "sostingut" damunt d'un fris, d'un cert relleu tal com documentarien els punts de sosteniment abans descrits i el senyal deixat sobre aquesta cara exterior del sepulcre. Hem de suposar l'existència d'una façana de temple, amb frontó, entaulament amb cornises i fris, amb pilastres laterals, d'estuc i morter de calç potser amb algun element més consistent, que monumentalitzava l'ingrés al *conditorium* a l'hora que "divinitzava" els difunts en recrear una mena d'edifici sagrat, una manera de fer que amb tantíssimes variants trobem a bastament repetida arreu del món romà i mediterrani. No hi havia lloc a dins ni indicis a fora d'un lloc adequat pel culte funerari i els banquetes corresponents. Tanmateix, ja ho veurem, la gran proximitat de la vil·la ho faria innecessari.

Els murs d'aquest espai interior tenen aquests gruixos: sud-oest=0'72/0'78 m; nord-est=0'68/0'72 m; sud-est=0'75 m; nord-oest=0'83 m.

El segon cos correspon a una edícula oberta per la cara nord-oriental a través

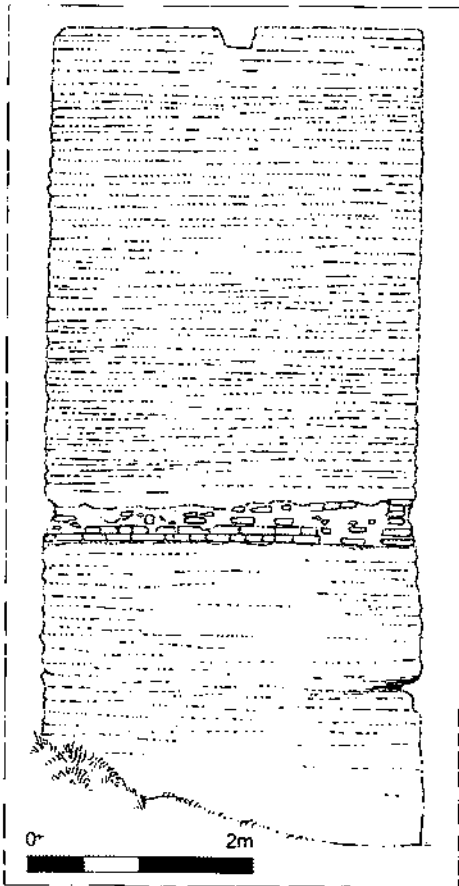


Figura 8. La Torratxa. Alçat de la cara nord-oest.

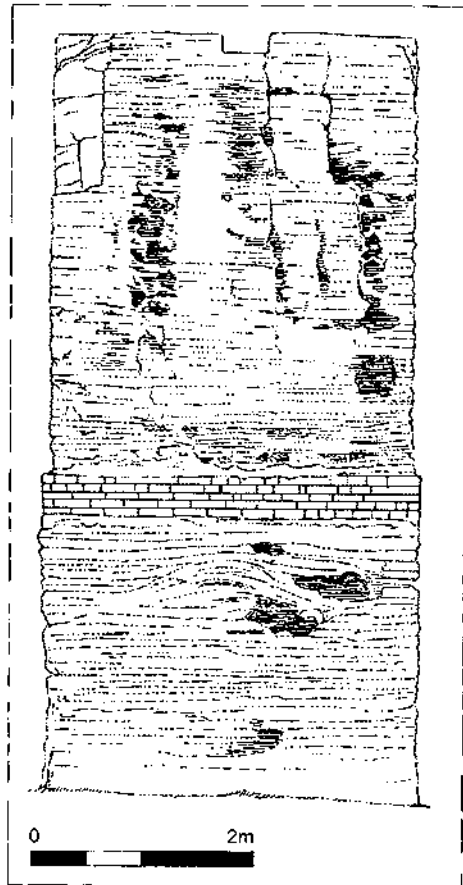


Figura 9. La Torratxa. Alçat de la cara sud-est.

d'un gran arc de 2'76 m de llum i una altura total de 3'20 m, que comunica amb una estança sostinguda, en origen, sobre un sòl de ciment romà de 0'36 m de gruix al mig, que reposa damunt d'una volta de mig punt disposada transversalment i pràcticament desapareguda, obrada amb *testae*, de 0'32 m d'amplada, i coberta per una altra volta de punt rodó, sencera, de 0'36 m que s'orienta de nord-est a sud-oest, hàbilment perpendicular a la inferior, aconseguint, no cal dir-ho, cohesió i estabilitat (fig. 2 a 4 i 13). Aquesta estança té una amplada de 2'70 m, una fondària de 2'32 m i una altura, en el centre de la volta, de 3 m. Aquesta era òbviament una de les dues façanes principals de l'edifici, la que es mostrava al món, i n'explicaria la seva orientació peculiar: es dreçava cap al camí i, molt més enllà, cap a *Gerunda* on ver-

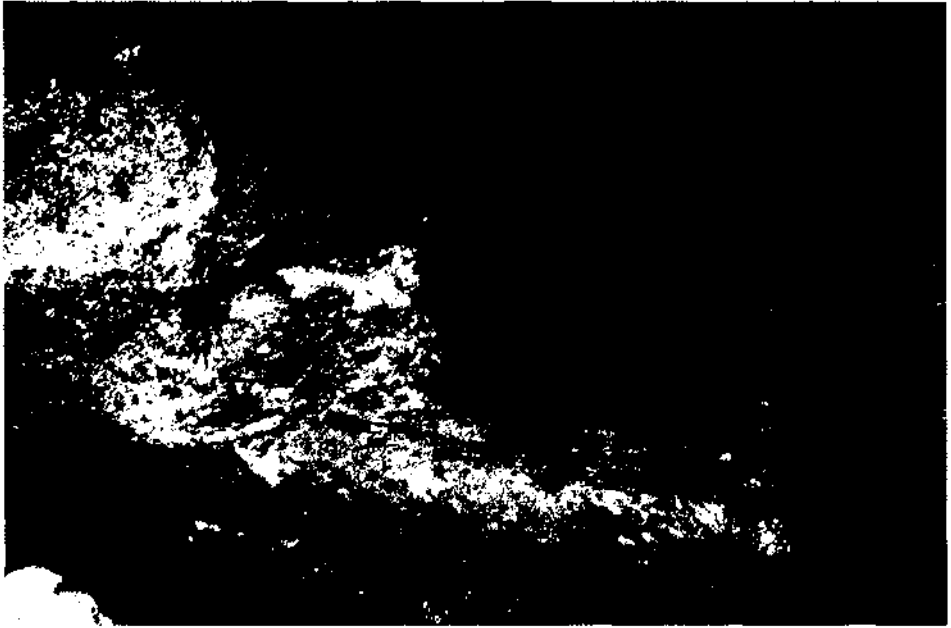


Figura 10. La Torratxa. Llindar de la porta i sòl de l'interior de la cambra funerària.

semblantment el *dominus* exercia tasques municipals d'alt nivell. Encastada en el basament d'aquesta cara hi hauria el gran *titulus* al·lusiu al difunt que ha deixat l'encaix perfectament visible de 1'40 m d'amplada, 0'58 m d'alçada i d'un gruix de 0'12 m (fig. 2, 3 i 13), i a l'interior de l'edícula, coberta amb volta, les *images* d'aquells que eren sebollits dins del sepulcre, dues com a mínim –marit i muller?- i tres com a màxim que han deixat els senyals on eren fixades en la part del sòl conservat, tal com va veure M^a L. Cancela (2002, 177). Una manera senyorial i majestuosa de romandre en la memòria dels vius tot i enterrar-se *in suo fundo*. Ni d'unes ni de l'altre n'han quedat indicis. L'alçada exterior de l'edícula és d'uns 4'56 m on no hi havia la faixa de *testae* i d'uns 4/4'10 m en els altres punts.

Damunt de l'edícula i de la volta del sostre, existeix un tercer espai estructural que, recordem-ho, no és visible des de fora (fig. 3, 12 i 13). És un terrat o àtic la funció estructural del qual era de sostenir les bigues de fusta d'un trespol piramidal de material indeterminat. El pas del pòdium a l'edícula era marcat per unes filades de rajols; entre l'edícula i l'àtic, que era obert per un dels costats, no hi havia solució de continuïtat. A la part interior del terrat obrats en els murs i a terra, a les cantonades, es conserven un seguit d'orificis similars, d'uns 0'12 m per 0'10 m, on s'encaixarien els caps de les bigues que aguantaven el trespol (fig. 12 i 13). Queden

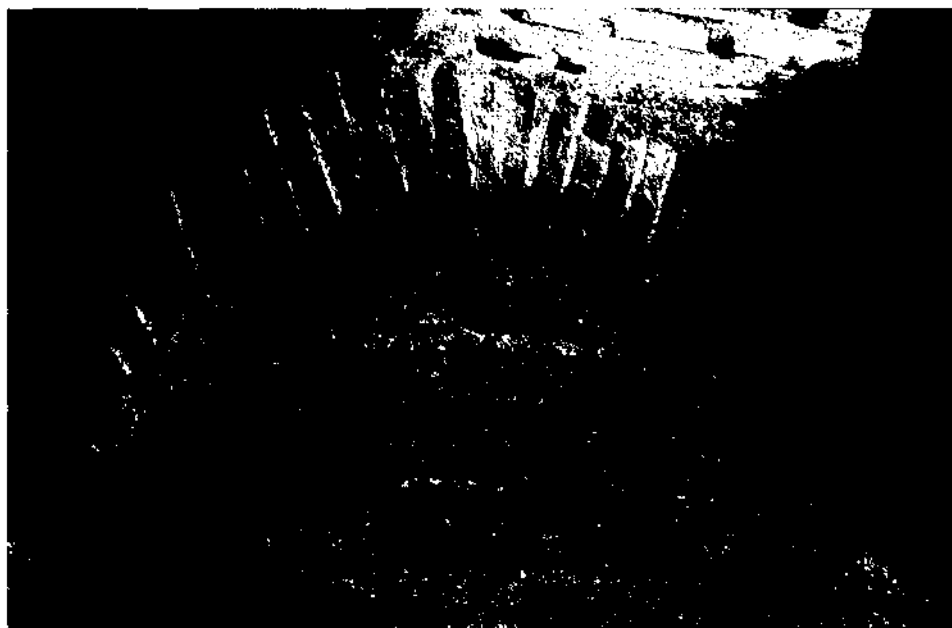


Figura 11. La Torratxa. Cambra funerària. Part conservada dels rajols de la volta.

clares les inclinacions de les principals que defineixen una coberta característica en piràmide d'una alçada més que notable. L'alçada interior d'aquest terrat és de 1'08 m, amb una amplada útil de 2'16 m/2'40 m, i el gruix de les parets/baranes se situa entre 0'58 m i 0'40 m segons prenguem la mida a baix o al cim.

L'edifici presenta unes marcadíssimes esquerdes a les dues cares principals que van de dalt a baix i que són antigues i no semblen gens actives (fig. 2 i 4 a 6). Les trobem idèntiques en el plànol de 1883. A la cara sud-occidental, s'observa un gran esvoranc que facilitava l'accés a l'interior de la sala de l'interior del pòdium (*conditorium*, la cambra funerària) i que es considerava causa de la fractura i que se suposava que havia estat obra pels camperols i/o pastors de l'entorn com a cabana per a protegir-se de les inclemències del temps i per desar-hi eines i altres objectes. Ara sabem que va ser conseqüència de l'extracció de la llinda i dels brancals de la portella d'ingrés al *conditorium*.

Amb aquestes noves dades, l'existència d'una cambra funerària accessible i monumentalitzada, d'unes mides raonables, se'ns fa avinent el caràcter inhumador del ritual de les deposicions col·locades dins del gran sepulcre. Hi ha espai suficient per a tres sarcòfags com a mínim. La cronologia que proposarem, de mitjan/segona meitat del segle II, va també en aquesta direcció.

El monument, com hem vist, es troba en un bon estat de conservació. Cal,

però, tenir ben present que només ens ha arribat l'ànima interna i els elements constructius bàsics i que tot allò que el complementava, embellia i acabava s'ha perdut del tot, sense deixar cap rastre.

Ens manca, en primer lloc, el trespol, el coronament definitiu de l'edifici que, tanmateix, podem restituir amb certes possibilitats. S'han conservat tots els encaixos dels caps de les bigues de fusta que permeten reconstruir un complicat i sòlid sistema que defineix una estructura piramidal que és, altrament, la manera més concorreguda de coronar aquests sepulcres. Per fora, damunt de l'estructura bàsica de fusta, podem suposar la disposició de *tegulae* i *imbrices*, cosa poc probable, o d'una bona capa d'un morter impermeable (*opus signinum* o una altra mena de morter de calç), que podia pintar-se i polir-se, que s'adheria perfectament al suport inclinat i d'un pes raonable i que donava excel·lents resultats. Mancats d'una exploració en extensió de tot l'entorn de l'edifici que podria, tal vegada, aportar alguna dada, hem de donar a aquestes suposicions el valor indicatiu i hipotètic que tenen.

El pas del prisma, el cos central, a la piràmide, el coronament, estaria ben definit per unes motlures obrades amb estuc que, a més, servirien per conduir l'aigua de la pluja del sostre a l'exterior, impeding regalims que haurien acabat afectant les cares externes del sepulcre.

La nuesa fosca, sòlida i poc atractiva del monument no és sinó un miratge produït pel pas del temps, el saqueig antròpic i l'exposició a la intempèrie. Ens hem d'esforçar per imaginar-nos-el recobert d'un arrebossat gruixut i fi, convenientment estucat, decorat i pintat que haurien "dibuixat" tots els elements no estructurals de l'edifici i que, en canvi, acabaven de donar la imatge desitjada. Havent-se perdut, només ens ha arribat un reflex, més o menys fidel, del mausoleu.

El prisma, recordem-ho, presenta una faixa de 5 filades de *testae* que marquen amb precisió el pas del basament -on es va disposar la cambra funerària- a l'edícula. Una motllura adequada, de cert gruix, recobriria els rajols i definiria, tot magnificant-lo, la separació estructural del monument de manera simètrica al que succeïa entre el prisma i la piràmide. Aquestes dues franges amb potents motlures estucades definirien amb claredat els tres estats verticals dels sepulcres. De baix a dalt, sòcol-cambra funerària, edícula i sostre.

El cos central -l'edícula- l'hem de restituir perfectament definida; calia fer-la avinent i remarcar-la. Hem de suposar, doncs, l'existència d'unes pilastres laterals, amb base i capitell, que "suportarien" un entaulament i/o un fris que faria tot el tomb a l'edifici. La gran obertura en arc de la cara nord-oriental que mirava cap al camí i que donava accés a l'edícula dins de la qual eren disposades unes estàtues, prendria, d'aquesta manera, tot el seu valor; la imatge d'un petit temple i el clar simbolisme associat que es volia transmetre. En divinitzar els difunts, es manifestava l'esclatant victòria sobre la mort destructora. A la distància, l'edifici acabat i pintat de



Figura 12. La Torratxa. Detall del terrat amb els encaixos als murs per posar-hi les bigues de fusta.

colors cridaners, es feia més palès i identificable. En la solitud del *fundus*, sense noses ni distraccions, no havia de competir amb altres construccions similars i, fins i tot, més fastuoses.

Del basament queda clar, tal com hem intentat explicar (*supra*), que la cara sud-occidental era monumentalitzada tot recreant, també, la façana d'un *templum* que emmarcava la portella d'ingrés al *conditorium*. Aquí s'han conservat evidències fermes d'alguns d'aquests elements afegits i fràgils que en els altres llocs han desaparegut. El fris i el frontó de coronament serien "sostinguts" per dues pilastres laterals que molt probablement, també, feien el tomb a l'entorn del sòcol. A la cara oposada, la nord-oriental, destacava en posició central el *titulus*, l'epitafi del (o dels) difunt, una gran placa de pedra versemblantment marmòria que aniria remarcada per unes senzilles motlures estucades.

La simplicitat actual no correspon a un edifici d'una certa complexitat i sofisticació, perfectament equilibrat.

Deixarem de banda les discussions d'adscripció tipològica d'aquest edifici que han estat tractats a bastament i de manera detallada, amb sòlida coneixença de la problemàtica arquitectònica i evolutiva d'aquests sepulcres monumentals (Cid,

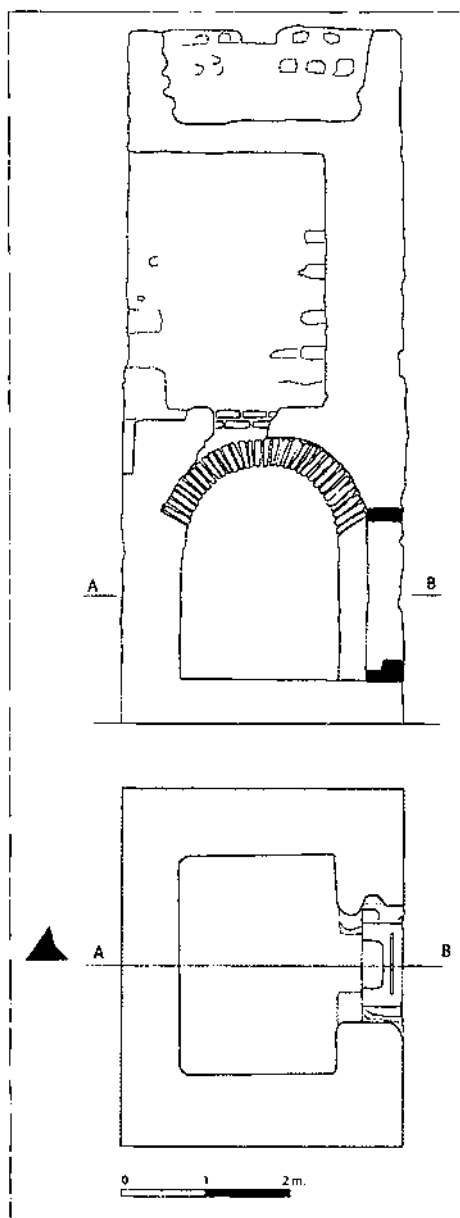


Figura 13. La Torratxa. Secció longitudinal de la tomba i planta de la cambra funerària amb restitució de la llinda i dels brancals de la porta.

1949, 91-126; Cid, 1950, 228-234; Sanmartí, 1984, 87-166; Abad i Bendala, 1985, 147-184; Cancela i Martín Bueno, 1993, 399-409; Hallia, 1993, 52-56; Cancela, 2002, 163-180). És, certament, un edifici en forma de torre però ens apuntaríem a la proposta clara i diàfana descrita darrerament per Gros d'anomenar-los edícules sobre pòdium i si voleu, edícula oberta (Gros, 2001, 399-422) dins de la línia de von Hesberg (1994, 144-185).

El monument s'ha datat, sense dades fermes de cap tipus, dins dels segles II o III de l'era, amb, potser, més partidaris d'una cronologia baixa que no pas alta. Pensaríem, per l'evolució general d'aquests edificis i tractant-se d'un monument amb personalitat i solucions pròpies, cambra funerària accessible i ritual inhumador, que li convindria una cronologia de segle II i, potser millor, mitjan/segona meitat d'aquella centúria. Entre l'*opus caementicium* hem trobat fragments informes de ceràmica africana de cuina, que no desmenteixen aquesta proposta.

Cid esmenta l'ingrés el 1877, al Museu Arqueològic de Girona d'una àmfora fragmentada procedents dels entorns immediats de la Torratxa (Cid, 1950, 233-234) que ell va veure, que assimila, pel que fa a la forma, als contenidors que Martín Almagro descobria en el cementiri del Castellet (Empúries) i als quals, erròniament proposa una cronologia de segle II o III. Què a redós de la gran sepultura s'hi desenvolupés una petita necròpoli no solament no és

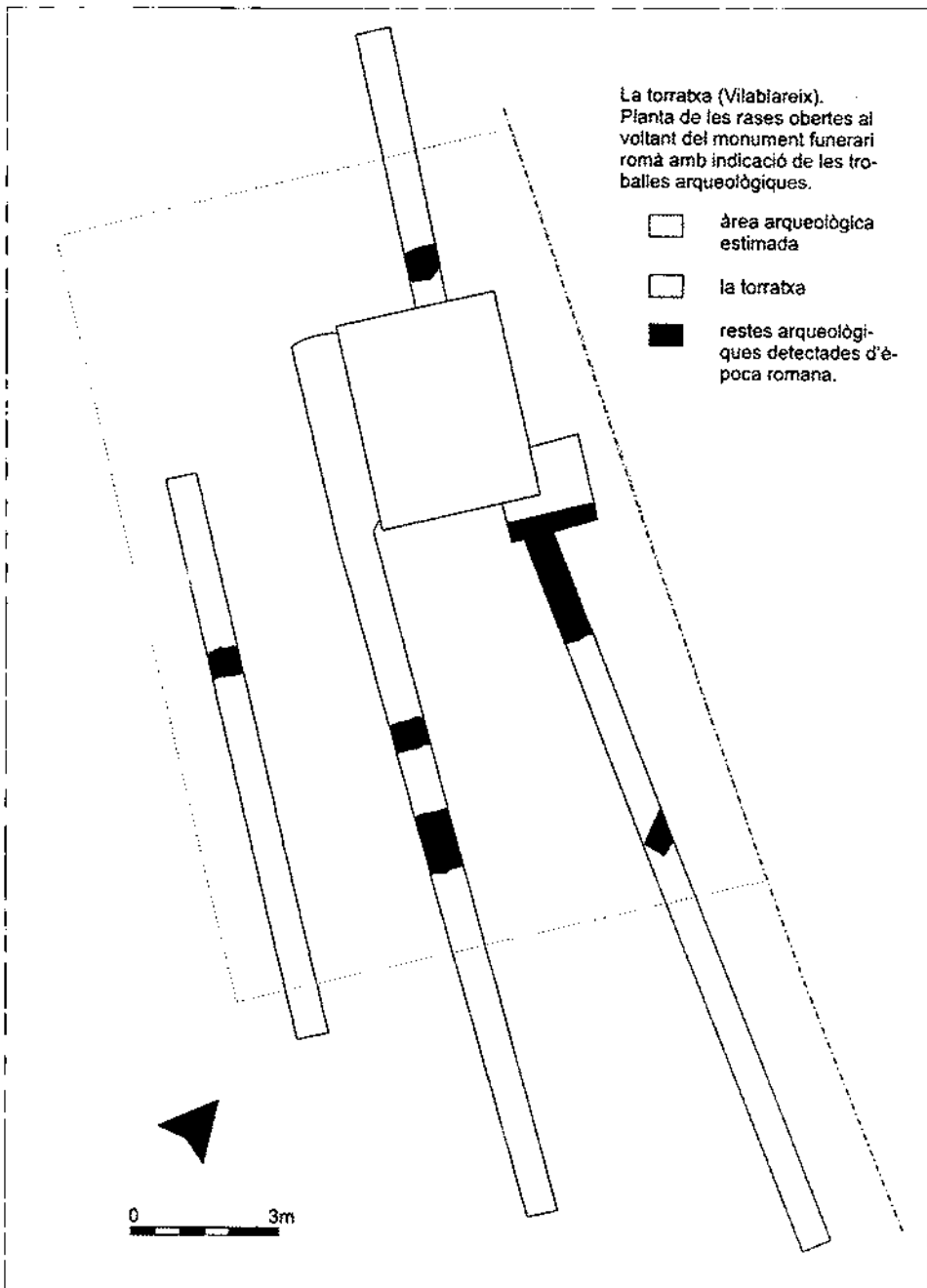


Figura 14. La Torratxa. Àrea aproximada del cementiri associat.

estrany sinó paradigmàtic i que aquella àmfora pogués ser el senyal d'una inhumació senzilla o la protecció d'un enterrament infantil, és més que probable. Tanmateix, ni la va dibuixar ni la va fotografiar i la suposada similitud amb els recipients del Castellet és més que dubtosa, essent, aquella, una necròpoli tardana i molt probablement cristiana. Tot i rastrejar els fons del museu amb l'ajuda inestimable d'Anna Vargas i Josep M. Llorens i el permís de la directora, Aurora Martín, als quals donem les gràcies, no l'hem pogut localitzar.

L'excavació de 2003 va permetre identificar restes d'estructures funeràries, a tot l'entorn del monument, ocupant una àrea d'uns 200 metres quadrats (Nolla i Sagrera, 2004, 261-263) (**fig 14**). Sembla, doncs, dibuixar-se un petit cementiri que sembla haver nascut o haver-se consolidat a l'entorn de la Torratxa que ha de correspondre a aquells que habitaven la vil·la de Vilablareix. Per les dades que posseïm sobre aquell establiment suburbà, cal suposar l'existència d'altres zones d'enterrament que fins ara no ens són conegudes.

De sempre s'ha volgut relacionar aquest sepulcre monumental amb una vil·la romana de la qual el poble actual en seria la continuació. El topònim -Vilablareix- semblava un bon indicatiu si bé era difícil, per les llacunes textuals, saber quin hauria estat, en origen, l'antropònim lligat al substantiu vil·la (Cid, 1950, 228-229; Canal *et al.*, 2003, 342-345). Tanmateix, no quedava clar on es localitzaria. Els primers indicis fermes que controlem, se situen l'any 1934. Durant una visita a la torre sepulcral, Riuró refereix la descoberta d'un forn de terrissa antic, romà, a l'entorn *del mas més proper a l'església* (Sant Menna) que ha de ser, per força, can Jordà, a poc més de 100 m en línia recta de la Torratxa i a 150 del temple parroquial (Riuró, 1995, 81). Era una dada important però encara poc precisa. Una prospecció acurada de l'entorn del lloc de l'església va permetre a X. Alberch i J. Burch, posar de manifest l'aprofitament, en l'obra del temple, de grans carreus de sorrenca que van ser interpretat com a procedents d'un antic edifici romà i l'existència en uns camps situats més cap al sud-est de Sant Menna, de restes abundants de material, preferentment ceràmic, d'època romana (*tegulae, imbrices*, àmfores, terrissa comuna i envernissada...) que documentaven l'existència d'un establiment romà que, per l'àrea on s'estenien les troballes, calia considerar una vil·la de dimensions considerables (Alberch i Burch, 1989, 87-91; Alberch, Burch i Turon, 1996, 47-50). L'anàlisi de la fotografia aèria ha permès localitzar, en aquell mateix lloc, però amb gran precisió, part de les restes estructurals d'un edifici que ocuparia una bona part del camp que hi ha a migdia del temple parroquial fins a prop de can Jordà. Podria perllongar-se més cap al nord, per sota del turonet on s'eleva l'església actual (Casas *et al.*, 1995 b, 53, fig. 32) (**fig. 1**).

Queda clara, doncs, la relació entre el monument funerari i la petita necròpoli i la vil·la, el punt central des d'on s'explotava el *fundus*, situat estratègicament, just en el límit d'allò que podríem considerar suburbà i, ja, plenament rural.

Efectivament, Vilablareix, com Montfullà, cal Temple, a Aiguaviva, can Pau Birol o Bell-lloc de Pla i Pla de l'Horta, constitueixen un conjunt notable de grans edificis suburbans de diversa cronologia però en general amb exquisits sòls de mosaic, estatuària, grans sectors termals o monuments funeraris que denoten el poder econòmic dels *domini* i, potser, una immediatesa tal en relació al nucli central de la *ciuitas*, que podríem imaginar que durant llargues etapes fossin la residència principal dels propietaris que podien ser presents cada dia als llocs de govern de la ciutat sense problemes.

A no pas més de 200 m de la vil·la, a redós d'un camí que venia de *Gerunda* i de la vil·la de Montfullà, i anava cap a migdia per atènyer el camí més important d'Osona i *Auso*, no gaire lluny de cal Temple, justament davant d'un marge natural i, per tant, en un límit adequat, en posició preminent i ben visible des de la distància, un d'aquells propietaris va fer alçar, *in suo fundo*, una *memoria* de mides considerables, dins dels paràmetres de l'època propiciant solidesa i visibilitat, que va compartir, molt probablement, amb la muller i potser amb algú altre. Com era norma, el sector va esdevenir un dels cementiris del lloc. Pel que sabem, per les prospeccions efectuades, no sembla ocupar una gran extensió i semblen predominar construccions senzilles d'una certa consideració i contundència. Si no anem errat, caldria suposar l'existència d'altres sectors d'enterrament en altres punts a l'entorn de nucli central de la vil·la. És, de fet, el model que veiem que es va repetint contínuament sense variacions (*infra*).