

LA CARRERA DE PSICOLOGIA: ESTUDI DESCRIPTIU DELS ANTECEDENTS, FORMACIÓ I VALORACIONS DELS ALUMNES DE PRIMER CURS

ELENA AÑAÑOS i CARRASCO
ANNA RONQUILLO i MELSIÓ
Col·legi Universitari de Girona
(Universitat Autònoma de Barcelona)

I. INTRODUCCIÓ

Ser psicòleg és una professió recent, tant si fem referència als fonaments acadèmics com a la seva incidència en el món del treball. Es pot considerar la psicologia com una eina de futur que es va implantant en el món de la salut, l'educació, el treball social, l'àmbit jurídic, etc. «...Considerem que la psicologia és una feina de futur, una de les activitats científiques més importants de què disposa l'home per a la construcció d'un país millor». (Bayés, R., citat en Col·legi de Psicòlegs de Catalunya: "Full informatiu", n.º 1, p. 12). «És una professió recent, tant pel que fa als seus fonaments acadèmics com pel que fa referència a la seva implantació en el món del treball i al seu reconeixement públic». (Renau, D., obra citada, p. 18).

L'avanç que la psicologia ha fet des de la seva inicial emmarcació filosòfica vers els treballs actuals, és digne de considerar. Perquè aquest avanç quedi consolidat és de vital importància la qualitat de la formació dels futurs psicòlegs, que inclou les limitacions de l'ensenyament universitari tant a nivell de plans d'estudi com a nivell de les pràctiques d'iniciació professional, a la qual cosa s'ha d'afegir la titulació amb la qual s'acredita al psicòleg en la nostra universitat: Licenciado en Filosofía y Letras (División Filosofía y Ciencias de la Educación - Sección Psicología).

Al jove que ha decidit estudiar psicología se li ofereix un tipus d'estudis inclosos dins dels de Filosofia i Lletres, mentre que el seu contingut valora cada cop més assignatures metodològiques bàsiques i coneixements de les tècniques estadístiques, cosa molt difícil d'aconseguir sense uns bons coneixements bàsics de les matemàtiques.

L'experiència demostra que la base dels alumnes que inicien la carrera de psicologia és desigual pel que es refereix als estudis anteriors: mentre que uns tenen una adequada formació matemàtica per fer front a aquests estudis (els que provenen de ciències), altres tenen una formació inadequada i incompleta (els que vénen de lletres), que els presentarà una dificultat a l'hora d'assolir els coneixements de les assignatures de matemàtiques i estadística. Els alumnes que han fet uns estudis mixtos es troben en una situació intermèdia.

Però, què en pensa, de tot això, l'alumne que comença la carrera?, quins són els factors que poden fer que un alumne triï la carrera de psicologia?; en altres disciplines la relació professional pare-fill és patent, però, ho és en aquesta jove disciplina?

II. OBJECTIU

L'objectiu rau a veure mitjançant un estudi descriptiu:

– Característiques específiques dels alumnes:

1. Estudi de la distribució dels alumnes per sexe, edat i estudis anteriors.

– Aspectes específics de la carrera:

A) Quins són els factors que poden haver influenciat un alumne a estudiar psicologia?

B) Quina importància donen els alumnes a les matèries estudiades a BUP i COU i quina especialitat i línia d'estudis volen seguir dins de la carrera?

C) Quines creuen que són les funcions del psicòleg?

D) En cas de no trobar feina com a psicòleg, com valorarien els estudis realitzats?

III. MÈTODE

1. MOSTRA: Alumnes de primer curs de psicologia del Col·legi Universitari de Girona (Universitat Autònoma de Barcelona), del curs 1986-87, amb un total de 41 alumnes.

2. MATERIAL: Es va confeccionar una enquesta anònima. L'enquesta consta de 12 preguntes tancades i 2 preguntes obertes; conté els següents aspectes:

– Preguntes tancades:

1) Edat

2) Sexe

3) Estudis realitzats durant el curs 1985-86.

4) Tipus de BUP i COU realitzats (ciències, lletres o mixt).

5) Existència d'algun antecedent familiar o proper que hagi estudiat psicologia.

6) Freqüència de visites realitzades al psicòleg per l'estudiant o pels seus familiars i amistats.

7) Avaluar determinants que podrien haver portat l'alumne a l'elecció d'aquesta carrera.

8) Avaluar quines són les matèries estudiades a BUP i COU que més li serviran en aquesta carrera.

9) Especialitat de la carrera que li agradaria seguir.

10) Línia d'estudi dins de la carrera que li agradaria seguir.

11) Avaluar la importància de l'estudi de les matemàtiques i l'estadística dins de la carrera de psicologia.

– Preguntes obertes:

12) Funcions del psicòleg avui dia.

13) Com avaluaria els estudis realitzats en cas de no trobar feina com a psicòleg.

3. METODOLOGIA: El primer dia de classe de l'assignatura "Matemàtiques de les Ciències Humanes", es va passar l'enquesta als alumnes de primer de psicologia que assistiren a classe. El seu nombre representa un 80 % dels alumnes matriculats.

Les condicions van ser d'anonimat i les respostes dels alumnes prèvies a qualsevol explicació inicial de l'assignatura.

IV. RESULTATS

1. Característiques de la mostra:

a) Sexe: 38 noies (92.5 %)
 3 nois (7.5 %)

b) Edat:	<u>núm. alumnes</u>
17 anys	6
18 "	20
19 "	9
20 "	2
21 "	1
22 "	1
28 "	1
31 "	1

és a dir: entre 17 i 22 anys = 39 alumnes (95 %)
 entre 28 i 31 anys = 2 alumnes (5 %)

c) Estudis anteriors fets durant el curs 1985-86:

COU:	34 alumnes (83 %)
altres:	6 alumnes (15 %)
repeteix:	1 alumnes (0.2 %)
(matemàtiques)	

S'elimina de la mostra l'alumne que repeteix l'assignatura, ja que se suposa que la seva visió tant de la carrera com de les preguntes relacionades amb la importància de les matemàtiques és diferent a la dels alumnes que han començat la carrera aquest any. Els alumnes que han realitzat estudis diferents a COU el curs passat queden inclosos en la mostra ja que tots ells van estudiar BUP i COU anteriorment.

d) Tipus d'estudis fets a BUP i COU:

<u>BUP</u>	<u>COU</u>	<u>núm. alumnes</u>
lletres	ciències	0
ciències	ciències	17
mixt	ciències	1
lletres	lletres	11
ciències	lletres	1
mixt	lletres	5
lletres	mixt	0
ciències	mixt	2
mixt	mixt	3

A partir d'aquí es fa l'agrupació entre:

- alumnes de ciències (ciències a BUP i COU): 17 (42 %)
- alumnes de lletres (lletres a BUP i COU): 11 (27 %)
- alumnes mixtos (la resta): 12 (30 %)

Els resultats indiquen que la majoria dels alumnes van estudiar ciències (42 %), un 27 % va estudiar lletres i un 30 % va realitzar uns estudis mixtos.

A) *Factors que poden haver influenciat un alumne a estudiar psicologia.*

a.1. Antecedent familiar o proper que hagi estudiat psicologia.

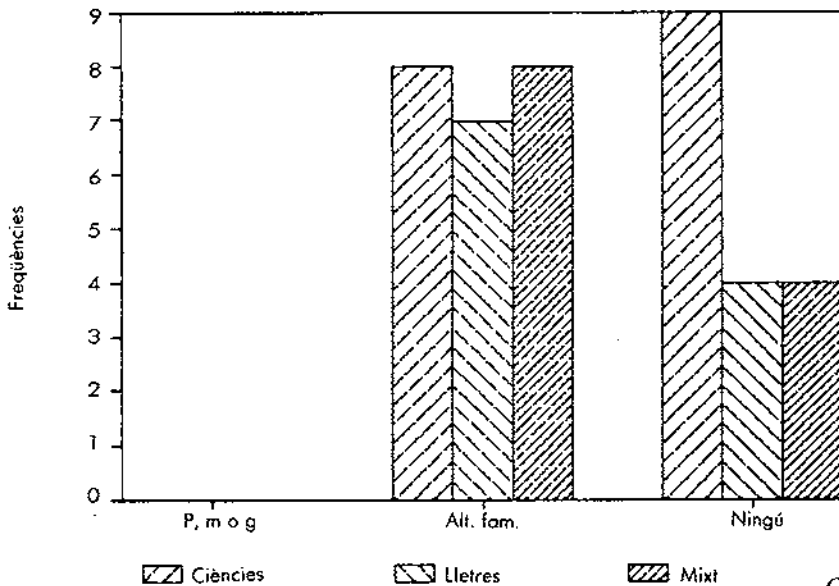
Les possibles respostes s'agrupen a partir dels resultats en les categories:

- pare, mare o germà
- altres familiars o coneguts
- ningú

Els resultats, en relació al fet de si l'alumne ha estudiat ciències, lletres o mixtos es troben a la TAULA 1, i queden representats en el GRÀFIC 1.

	Ciències		Lletres		Mixt	
	Freq.	Percent.	Freq.	Percent.	Freq.	Percent.
Pare, mare o germà	0	0.00	0	0.00	0	0.00
Altres famil. o coneg.	8	47.05	7	63.64	8	66.66
Ningú	9	52.95	4	36.36	4	33.34
TOTALS	17	100.00	11	100.00	12	100.00

Taula 1



Gràfic 1

Es pot veure que no existeix cap antecedent directe (pare-mare-germà) de l'alumne que sigui psicòleg, i que majoritàriament en els alumnes de lletres o mixtos si ho són altres familiars o coneguts, mentre que en els de ciències la

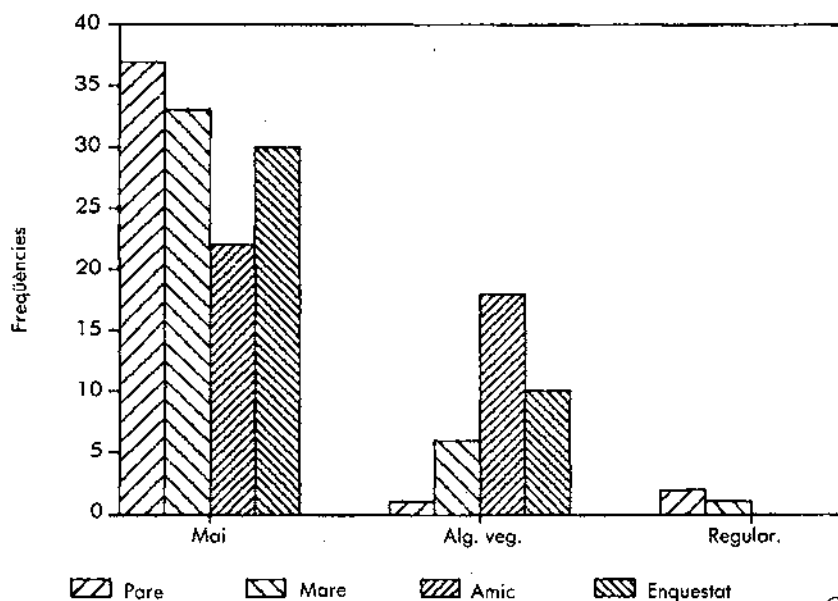
majoria d'alumnes (52.95 %) no tenen cap antecedent familiar o conegut que sigui psicòleg.

a.2. Freqüència de visites realitzades al psicòleg o psiquiatra per familiars, amics o per l'estudiant:

Els resultats es troben a la TAULA 2 i queden representats en el GRÀFIC 2.

	Pare		Mare		Amic		Enquestat	
	Freq.	Percent.	Freq.	Percent.	Freq.	Percent.	Freq.	Percent.
Mai	37	92.50	33	82.50	22	55.00	30	75.00
Alguna vegada	1	2.50	6	15.00	18	45.00	10	25.00
Regularment	2	5.00	1	2.50	0	0.00	0	0.00
TOTALS	40	100.00	40	100.00	40	100.00	40	100.00

Taula 2



Gràfic 2

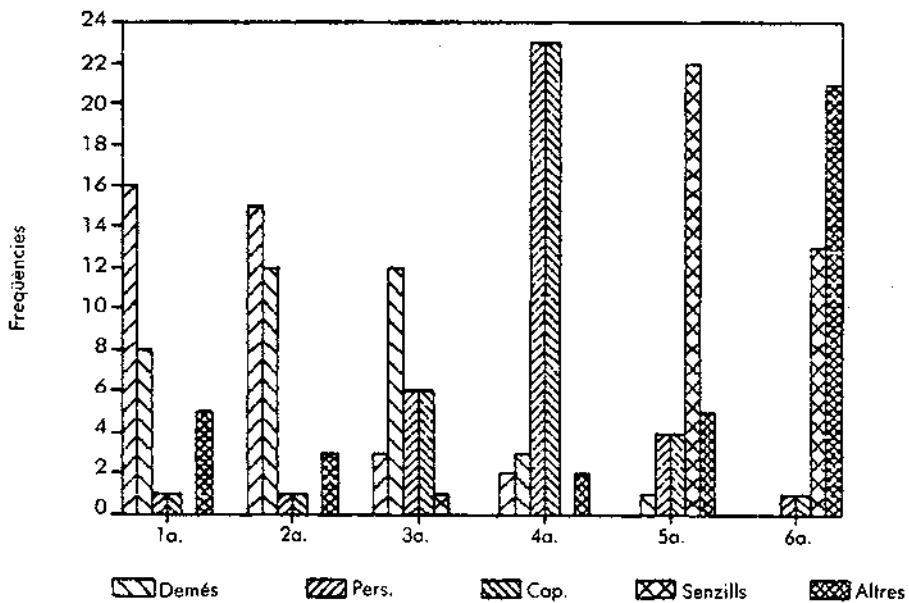
Es pot veure com la majoria dels pares dels alumnes i ells mateixos no han visitat mai cap psicòleg o psiquiatra, mentre que pel que fa als amics, malgrat que el 55 % dels alumnes afirmen la no existència d'algun amic que hi hagi anat algun cop, el 45 % afirma que alguna vegada algun amic ho ha fet. Cal considerar també que el 25 % dels alumnes ha visitat alguna vegada un psiquiatre o psicòleg.

a.3 Per què s'ha matriculat de psicologia?

Els resultats es troben recollits a la TAULA 3 (hi ha 4 subjectes que no contesten), i representats en el GRÀFIC 3.

	Agrada professió		Res. prob. demés		Res. prob. pers.		Adeq. capacitat		Més senzills		Altres	
	Freq.	Perc.	Freq.	Perc.	Freq.	Perc.	Freq.	Perc.	Freq.	Perc.	Freq.	Perc.
1a. opció	16	44.44	8	22.22	1	2.78	5	13.88	0	0.00	5	13.88
2a. opció	15	41.66	12	33.33	1	2.78	5	13.88	0	0.00	3	8.34
3a. opció	3	8.34	12	33.33	6	16.66	14	38.89	1	2.78	0	0.00
4a. opció	2	5.56	3	8.34	23	63.88	6	16.67	0	0.00	2	5.56
5a. opció	0	0.00	1	2.78	4	11.12	4	11.12	22	61.11	5	13.88
6a. opció	0	0.00	0	0.00	1	2.78	2	5.56	13	36.11	21	58.34
TOTALS	36	100.00	36	100.00	36	100.00	36	100.00	36	100.00	36	100.00

Taula 3



Gràfic 3

Es pot veure que la majoria d'alumnes afirmen (1a. i 2a. opció) haver-se matriculat de psicologia perquè els agrada la professió. Un percentatge considerable (38.89 %) afirma (3a. opció) haver-ho fet perquè aquests estudis són adequats a les seves capacitats i (33.5 %) per resoldre els problemes dels altres (2a. i 3a. opció). El 63.88 % (4a. opció) ho ha fet per resoldre problemes de tipus personal, mentre que el fet que siguin uns estudis més "senzills" que altres ocupa la darrera categoria.

B) *Importància donada a les matèries estudiades a BUP i COU, especialitat i línia d'estudi futures; importància donada a l'estudi de les matemàtiques i estadística dins de la carrera de psicologia.*

b.1. *Importància donada a les matèries fetes a BUP i COU:*

Els resultats es troben recollits a la TAULA 4, on podem veure la importància donada a les matèries segons que els alumnes procedeixin de ciències, lletres o mixtos.

		Ciències		Lletres		Mixt	
		Freq.	Percent.	Freq.	Percent.	Freq.	Percent.
Filosofia	- opció 1	9	52.94	6	60.00	7	58.34
	- opció 2	4	23.53	2	20.00	4	33.33
	- opció 3	4	23.53	2	20.00	1	8.33
	- opció 4	0	0.00	0	0.00	0	0.00
	- opció 5	0	0.00	0	0.00	0	0.00
	- opció 6	0	0.00	0	0.00	0	0.00
Llengua	- opció 1	0	0.00	1	10.00	0	0.00
	- opció 2	1	5.88	2	20.00	1	8.33
	- opció 3	2	11.76	4	40.00	2	16.67
	- opció 4	5	29.42	1	10.00	1	8.33
	- opció 5	8	47.06	2	20.00	7	58.34
	- opció 6	1	5.88	0	0.00	1	8.33
Ha. i Geog.	- opció 1	0	0.00	0	0.00	0	0.00
	- opció 2	2	11.76	2	20.00	3	25.00
	- opció 3	1	5.88	1	10.00	2	16.67
	- opció 4	6	35.30	3	30.00	5	41.66
	- opció 5	5	29.42	2	20.00	2	16.67
	- opció 6	3	17.64	2	20.00	0	0.00
Matemàtiq.	- opció 1	4	23.53	0	0.00	2	16.67
	- opció 2	3	17.64	2	20.00	1	8.33
	- opció 3	5	29.42	0	0.00	2	16.67
	- opció 4	4	23.53	2	20.00	5	41.67
	- opció 5	1	5.88	5	50.00	1	8.33
	- opció 6	0	0.00	1	10.00	1	8.33
Biologia	- opció 1	5	29.42	1	10.00	2	16.67
	- opció 2	8	47.05	1	10.00	3	25.00
	- opció 3	4	23.53	3	30.00	4	33.33
	- opció 4	0	0.00	3	30.00	1	8.33
	- opció 5	0	0.00	2	20.00	2	16.67
	- opció 6	0	0.00	0	0.00	0	0.00
Altres	- opció 1	0	0.00	1	10.00	1	8.33
	- opció 2	0	0.00	1	10.00	1	8.33
	- opció 3	1	5.88	1	10.00	1	8.33
	- opció 4	2	11.76	0	0.00	0	0.00
	- opció 5	2	11.76	0	0.00	0	0.00
	- opció 6	12	70.60	7	70.00	9	75.00

Es pot veure com la majoria d'alumnes considera l'assignatura de filosofia estudiada anteriorment com la que més els ajudarà a estudiar psicologia.

Els alumnes de ciències consideren la biologia i les matemàtiques com la 2a. i 3a. importants respectivament, donant poca importància a les matèries de llengua i geografia, mentre que els alumnes de lletres no destaquen cap altra assignatura com a bàsica.

Els alumnes de mixtos també trien la filosofia com a 2a. opció majoritària, mentre que la biologia ocupa la 3a. posició més votada i les matemàtiques, juntament amb la història i la geografia la 4a.

b.2. Especialitat de la carrera que li agradaria seguir:

Les diferents opcions s'han agrupat, en funció dels resultats en les següents categories:

- experimental
- social, clínica i educacional
- industrial
- metodològica
- no ho sap
- altres

Els resultats, segons si els alumnes són de ciències, lletres o mixtos, es troben recollits a la TAULA 5 i representats en el GRÀFIC 4.

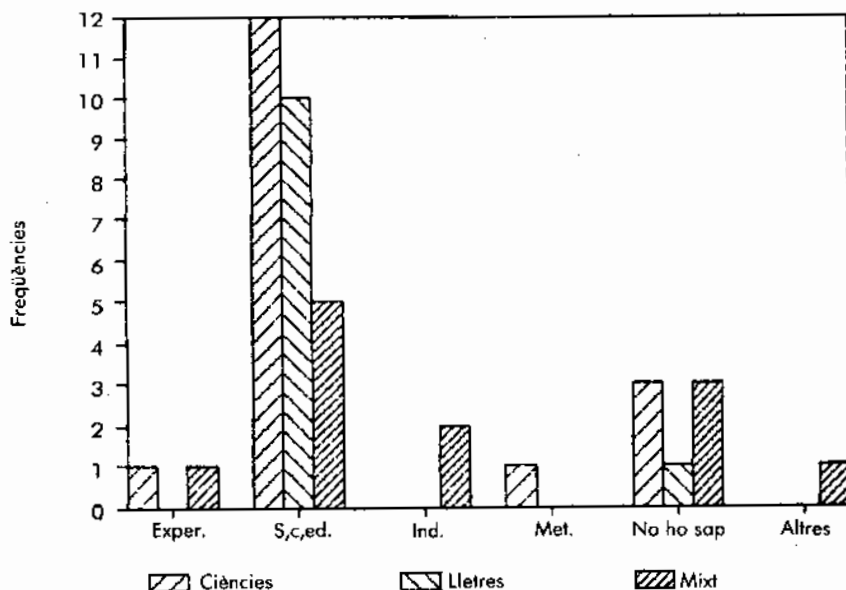
	Ciències		Lletres		Mixt	
	Freq.	Percent.	Freq.	Percent.	Freq.	Percent.
Experimental	1	5.89	0	0.00	1	8.34
Social, clínica, educ.	12	70.58	10	90.00	5	41.66
Industrial	0	0.00	0	0.00	2	16.66
Metodològica	1	5.89	0	0.00	0	6.00
No ho sap	3	17.64	1	9.10	3	25.00
Altres	0	0.00	0	0.00	1	8.34
TOTALS	17	100.00	11	100.00	12	100.00

Taula 5

Es pot veure que la major part d'alumnes s'encaminen vers les especialitats que podríem anomenar "clàssiques" de la carrera (social, clínica i educacional), i també les més conegudes a nivell popular.

Els alumnes de lletres són els més regulars ja que el 90% és inclòs en l'esmentat apartat. També destaca l'alt percentatge d'alumnes de ciències que la trien, mentre que els alumnes mixtos, tot i ser majoritàries aquestes especialitats, semblen tenir més problemes i dubtes a l'hora de triar.

Dels alumnes de ciències hi ha un percentatge (17.64%) que encara dubten i cal remarcar que són els únics alumnes un 5% dels quals volen dedicar-se a la metodologia.

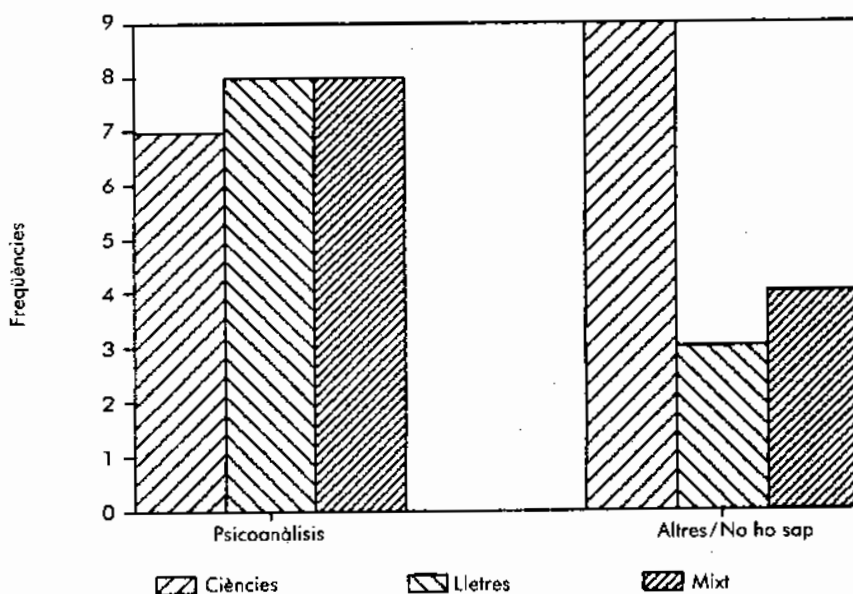


Gràfic 4

b.3. Línia d'estudi que li agradaria seguir:

L'agrupació s'ha fet en funció dels resultats obtingut a la mostra; es consideraven diferents opcions, però donada la importància concedida a la línia de la psicoanàlisi envers la resta de línies, s'ha agrupat en dos grups: psicoanàlisi i altres/no sap.

Els resultats es troben representats en el GRÀFIC 5 i recollits a la Taula 6.



Gràfic 5

	Ciències		Lletres		Mixt	
	Freq.	Percent.	Freq.	Percent.	Freq.	Percent.
Psicoanàlisis	7	43.45	8	62.62	8	66.66
Altres/no sap	9	56.25	3	27.28	4	33.34
TOTALS	16	100.00	11	100.00	12	100.00

Taula 6

Es pot veure com la línia majoritària en general és la de la psicoanàlisi entre els alumnes de lletres i mixtos; també ho és en els alumnes de ciències encara que sigui el 43.95 %, ja que el 56.25 % restant es troba molt disgregat entre les diferents opcions donades abans de l'agrupació.

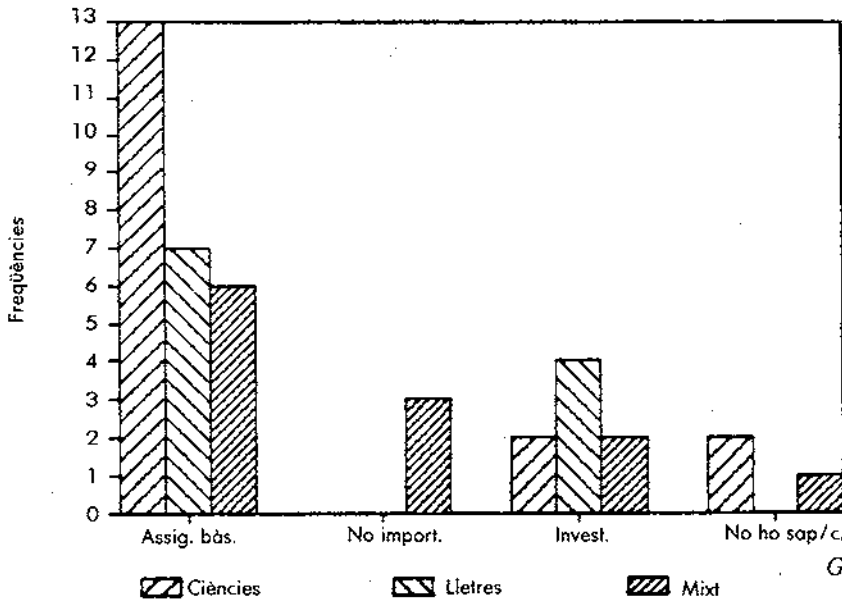
b.4. Importància de l'estudi de les matemàtiques i l'estadística dins de la carrera de psicologia:

Els resultats es troben recollits a la TAULA 7 i representats en el GRÀFIC 6.

	Ciències		Lletres		Mixt	
	Freq.	Percent.	Freq.	Percent.	Freq.	Percent.
Assignatures bàsiques	13	76.48	7	63.64	6	50.00
No tenen importància	0	0.00	0	0.00	3	25.00
Per investigació	2	11.76	4	36.36	2	16.66
No sap/no contesta	2	11.76	0	0.00	1	8.34
TOTALS	17	100.00	11	100.00	12	100.00

Taula 7

En general podem veure com majoritàriament les matemàtiques i l'estadística són considerades com assignatures bàsiques dins de la carrera, encara que són els alumnes de ciències els qui obtenen un percentatge més alt en aquest sentit (76.48 %). Cap alumne de ciències o de lletres no considera que no tenen importància, mentre que el 25 % dels alumnes de mixtos ho fa; cal ressaltar aquest darrer grup com el més heterogeni en la seva resposta, comparat amb els altres dos grups de lletres i ciències.



Gràfic 6

C) Funcions del psicòleg.

La totalitat de respostes lliures donades pels alumnes queden agrupades en les següents categories:

	núm. subjectes
1 - Ajudar els altres i orientar la gent amb problemes	20 (50.00 %)
2 - Ajudar i orientar-se un mateix	8 (20.00 %)
3 - Resoldre els problemes de la societat	5 (12.50 %)
4 - Món de l'educació	1 (0.02 %)
5 - "Marketing", assessoria i imatge	1 (0.02 %)
6 - No ho sap	1 (0.02 %)
7 - No contesta	4 (0.01 %)

Apareix, doncs, el psicòleg, com la persona que ajuda, orienta els altres, la gent que té problemes, i que també pot ajudar-se a si mateix. Ressalta la poca importància donada al psicòleg dins del món de l'educació, o dins d'altres àmbits més actuals.

D) Com avaluarà l'alumne aquests estudis en cas de no trobar feina de psicòleg en acabar-los.

De les respostes donades s'han considerat:

- avaluació positiva = 35 alumnes (87 %)
- no contesten = 5 alumnes (12.5 %)

Les raons d'avaluar-los positivament donades pels alumnes són aquestes:

	núm. subjectes
1 - Perquè hauran servit per conèixer-se un mateix	13 (37 %)
2 - Perquè no són sobrees, donen formació	11 (31 %)
3 - Perquè ajuden a tractar i relacionar-se amb la gent	5 (14 %)
4 - Perquè poden complementar altres feines	3 (8 %)
5 - Perquè m'agraden	2 (5 %)

Es pot veure com, en principi, cap alumne no es penedirà d'haver estudiat psicologia en cas de no trobar feina d'aquesta especialitat i que la raó que més es dona és el fet que sembla ser que els estudis els hauran servit per conèixer-se un mateix (37 %) o bé perquè consideren que aquests estudis donen una formació i, com a tal, sempre poden servir (31 %).

V. CONCLUSIONS

Els estudiants de primer curs de psicologia del Col·legi Universitari de Girona del curs 1986-87 són majoritàriament noies joves (el fet que no hi hagi gent gran pot ser degut a l'"exigència" de l'assistència a classe, la qual cosa redueix les possibilitats d'accés a aquests estudis a la gent que treballa —més gran—); la majoria ha estudiat COU el curs anterior i ha realitzat estudis de ciències o mixtos, mentre que un percentatge inferior va fer lletres pures. Això implica que aquesta professió ja no és considerada pels alumnes com una especialitat de lletres sinó que es decanta cada cop més a les ciències.

No sembla haver-hi cap influència dels familiars propers a l'hora de triar aquesta professió; això podria ser com a conseqüència que en ser una professió "jove" les probabilitats que hi hagi algun familiar proper amb aquest tipus d'estudis és petita. En canvi, si que semblen influenciar els amics i coneguts que són psicòlegs d'una forma bastant destacada; la probabilitat de tenir algun amic psicòleg és molt més elevada.

Per altra banda, els pares-mares no semblen haver anat al psicòleg o psiquiatre; això podria ser degut també al fet que la gent més gran no ha tingut oportunitat de conèixer i familiaritzar-se amb les funcions del psicòleg.

Sembla que els joves es matriculen a la universitat d'allò que els agradaria fer, sense preocupar-se gaire de si trobaran feina o no de psicòleg en acabar aquests estudis triats. Això podria ser degut al fet que les perspectives en finalitzar totes les carreres són prou negres com per fer una distinció a l'hora de triar en funció de la feina futura.

Sembla existir una contradicció en el fet que la majoria dels alumnes consideren les assignatures de matemàtiques i estadística que estudiaran en la carrera com assignatures bàsiques i, en canvi, a l'hora de valorar les matèries realitzades anteriorment que els seran més útils, triïn la filosofia. Això podria ser degut, per una banda, a l'emmarcació dels estudis de psicologia dins de la "Facultat de Filosofia i Lletres", la qual cosa sembla que incideix, lògicament, en la valoració de la filosofia com a assignatura important; però, per altra banda, la insistència feta als alumnes durant la matrícula (tutories) de l'existència i importància de les matemàtiques i l'estadística dins del primer cicle de la carrera fa que els alumnes les considerin com a tals.

Quant a les especialitats futures dins de la carrera i a la línia d'estudi, els alumnes trien les especialitats de social, clínica i educacional i, com a línia, la de la psicoanàlisi; això pot ser degut al fet que són les branques i la línia més conegudes, i l'alumne, en començar la carrera, desconeix la resta.

Finalment, la majoria d'alumnes defineixen el psicòleg com la persona que "ajuda" als altres, la gent amb problemes... Sembla ser que el psicòleg té, en principi, el paper d'"ajudar" i orientar i això pot ser degut a la tradició i difusió d'aquesta professió.

Com a conclusió final creiem que aquests resultats poden ajudar a fer una crida al replantejament de la ubicació de la carrera, que creiem que pels seus continguts i objectius actuals ha d'anar separada dels estudis de Filosofia i Lletres.

Tanmateix, això comporta el fet que la formació anterior més adequada dels alumnes que comencen aquesta carrera hauria de ser la de ciències o mixta, i no pas la de lletres.

Això comporta també un canvi en la titulació acreditada a l'alumne en finalitzar la carrera que creiem que hauria de ser la de Llicenciat en Psicologia. No cal dir que aquesta proposta comporta la necessària adequació dels plans d'estudi.

Seria de gran interès poder continuar aquesta descripció fent un estudi longitudinal de seguiment dels alumnes al llarg de la carrera per veure la seva possible evolució en les expectatives i valoracions.

L'estudi fet és merament descriptiu, perquè considerem que la mostra és petita i no representativa del total de la població estudiant de primer de psicologia; és per això que remarcuem també l'interès d'un futur estudi similar ampliat a tota la població estudiant de primer de psicologia. Tanmateix, les conclusions només es poden utilitzar en aquest determinat col·lectiu (estudiants de primer de psicologia del C.U.G., curs 1986-87).

BIBLIOGRAFIA

COL·LEGI OFICIAL DE PSICÒLEGS DE CATALUNYA, (1986): *Full informatiu*, núm. 1, setembre, Barcelona.

UNIVERSITAT AUTÒNOMA DE BARCELONA, (1986): *Recull Informatiu d'estudis i Serveis*.

UNIVERSITAT AUTÒNOMA DE BARCELONA, (1986): *Guia de Lletres*.

KISH, L. (1972): *Muestreo de encuestas*. México: trillas.