

CONQUESTA I FEUDALITZACIÓ: EL CAS DE POLLENÇA, MALLORCA (1298-1304)

ÀNGEL M. RODRÍGUEZ CARREÑO

Mayūrqa, la més gran de les Illes Orientals d'Al-Andalus, és conquerida entre 1229 i 1232 per un exèrcit compost fonamentalment per catalans i aragonesos que, tot anorreant la societat existent, n'implantaràn una de nova que produirà amb trets específics la societat feudal d'origen¹.

La conquesta de Mayūrqa —des d'ara, Mallorca—, s'inscriu dins el moviment general d'agressió feudal contra Al-Andalus del segle XII, no massa diferenciat de l'expansió anterior, que comptava amb una pràctica assatjada a Almeria, a Tortosa o a Lleida². La modalitat de la conquesta a Mallorca on, al contrari del que s'esdevindrà al futur País Valencià, no s'efectuaren pactes³, comportarà la relegació a la condició d'esclaus dels seus habitants musulmans i el projecte de substitució d'aquests per colons vinguts de la metròpoli i societats afins. Tal vegada la Carta de Franquesa de 1231 atorgada pel rei⁴ tingui el sentit de donar facilitats de primera hora per a la immigració, ara que aquesta es troba a faltar després de dos segles de marxa cap al sud.

A l'orde del Temple, que va intervenir en els preparatius per a la invasió i conquesta de l'illa li va correspondre una part, que hem de considerar aproximadament proporcional al seu contingent militar, i avaluable en un vint-i-cinquè dels immobles i terres conreades, proporció molt inferior al cinquè que fins ara s'havia acostumat a lliurar-li sobre les terres conquerides⁵. Tot plegat

¹ Es tracta d'una societat colonial organitzada feudalment però destructiva de la societat anterior, diferent del feudalisme d'importació de l'Orient Llatí i Constantinoble (cf. Ecole Française de Rome: *Structures féodales et féodalisme dans l'Occident Méditerranéen (X^e-XIII^e siècles)*, Roma 1980, pp. 651-671), encara que potser amb semblances amb el feudalisme colonial, practicat a Sicília (cf. *idem*, pp. 631-647). El caràcter feudal de la nova societat ha estat discutit, si no negat, per la major part de la historiografia tradicional mallorquina. De la producció recent vegi's per exemple A. SANTAMARÍA: *En torno al modelo de sociedad en el Reino de Mallorca (ss. XIII-XVIII)* «Estudios Baleàrics», any I, n.º 3, pp. 3-197.

² R. SOTO, *Còdex Català del Llibre del Repartiment de Mallorca. Edició a cura de...*; Conselleria d'Educació i Cultura de les Illes Balears (1984), pp. 8-9 i nota 12.

³ Llevat, potser, de la zona de Pollença i les Muntanyes, on la resistència durà fins el 1232. No hi consta, però, la formació de cap comunitat, encara que hi ha indicis de l'existència de musulmans. En el període 1298-1304, només consten, per a més de 500 documents, tres musulmans i un «baptizat». Vegi's R. SOTO: *Còdex Català...*, nota 60 de la pàg. 24.

⁴ En 1303 el prohoms de Pollença denunciaren davant el lloctinent del rei l'incompliment d'una sèrie de llibertats concedides a la Carta de Franquesa per part del Temple, i fins i tot la negativa d'aquest a jurar-la. A. RODRÍGUEZ: *El territori de Pollença sota el Temple (1298-1304)*. Memòria de Llicenciatura, Universitat Autònoma de Barcelona (1982), pp. 385-386, doc. 20. El text de la Carta de Franquesa, a L. PÉREZ MARTÍNEZ, *Corpus Documental Balear (Reinado de Jaime I)*, dins «Fontes Rerum Balearium», vol. I (1977), pp. 1-112, amb altres documents significatius.

⁵ A. J. FOREY, *The Templars in the 'Corona de Aragón'*, Oxford U. P., London (1973), pp. 17-31. Els altres porcioners dins la part encapçalada pel Temple, al qual correspondria un 52,21 %, eren Guillem de Montcada (27,42 %), i Ramon Alamany i Guillem de Claramunt (20,46 %).

podem fer una estimació d'uns 28 obradors, 2 forns i poc més de dues-centes cases a Ciutat i unes 37 jovades⁶, un vint-i-quart de l'Albufera de Sa Pobla –important com a font alternativa d'alimentació i, com a tal, gravable–, i un xic més de 315 jovades –un terç al districte sud-oriental de Montuiri i dos terços als districtes septentrionals i contigus de Pollença i les Muntanyes⁷. Però, aquest botí de guerra⁸ que havia correspost al Temple en un primer repartiment, ràpidament va evolucionar i, llevat d'alguna remodelació de l'endemà d'aquest repartiment, amb pèrdua territorial en favor dels homes de Tortosa, i que sembla que va ser compensat de seguida amb l'assignació d'altres honors⁹, augmentà fins a doblar la seva primera magnitud. En un procés tal volta similar al que seguiren les propietats reials¹⁰, el Temple aconseguí d'apoderar-se, segurament mitjançant la compra, de les altres porcions incloses dins la part que nominalment encapçalava, i fins i tot expandir-se cap a porcions exteriors a la seva part.

D'altra banda, el Temple gaudí, ja des del repartiment, de total jurisdicció, amb cúria pròpia i amb un punt designat per a aixecar el patibul comú. Al llarg del segle XIII el rei intentarà d'extendre els seus poders judicials invocant, en part, la llei romana, però en definitiva seran les diverses conjuntures en la correlació de forces entre el poder central reial i la noblesa –el Temple n'és un membre– les que caracteritzen el grau efectiu, i fins i tot les extralimitacions, en l'exercici de la jurisdicció, arribant a un punt d'equilibri en la vetlla de la desaparició del Temple¹¹.

Una conseqüència d'aquesta jurisdicció era el dret de portar registres propis. Se n'ha conservat un d'aquests, sota el nom de «Llibre d'Actes del Temple», abastant cronològicament des del 1298 al 1304, i geogràficament la contrada de Pollença. Això permet de seguir, gairebé dia per dia, el procés d'esmicolament del territori en petites parcel·les en la contínua construcció de relacions socials de dependència, i el grau d'aplicació de decisions reials de gran volada, com ara la promulgació de les *Ordinacions*, i el començament de la reorganització monetària¹², totes dues de l'any 1300. Amb la Conquesta no s'introduí, per part de la classe dominant, la qualitat de serf adscrit a la terra –servitud jurídica– en la mesura que ens trobem amb pagesos considerats «lliures» segons la Carta de Franquesa, al contrari del que esdevenia a la Catalunya Vella i Aragó, i tampoc no consten –almenys pel que fa al Temple a la contrada de Pollença– prestacions

⁶ La jovada equival a 1136, 4989 àrces. F. SEVILLANO COLOM, *Pesas y medidas en Mallorca, desde el siglo XIII al siglo XIX*, «Mayurqa» XII (1974), p. 75. Almenys 3 jovades eren terra de reguü.

⁷ Aquestes 315 jovades equivalen a 3.580 ha de terra conreada (*ma'müra*) en el moment de la conquesta. El Temple va obtenir també la meitat de 14 molins allotjats en 6 *albergs* (casals) vora el torrent Baralhan.

⁸ Es tracta d'un botí de guerra de caràcter territorial, després del pillatge dels objectes mobles. El *Llibre del Repartiment* tracta de «la manera més beneficiosa de dividir i adjudicar allò que s'ha conquerit» (R. SOTO, *Còdex Català... p. 10*).

⁹ Com ara l'honor que va ser d'Abceya Aonzi, a Inca, i els seus territoris, en 1231; i l'alqueria *Marniza* i el rahal *Almaiori*, també a *Inkän*, en el repartiment de 1232 (R. SOTO, *Còdex Català... fol. 5 r*).

¹⁰ R. SOTO, *Còdex Català... pp. 20-21*.

¹¹ A. M. RODRÍGUEZ, *El territori de Pollença...*, pp. 7-9. Les disputes sobre drets i jurisdiccions també encerclaren les relacions del Temple amb el Bisbat.

¹² G. ALOMAR ESTEVE, *Mallorca. Urbanismo regional en la Edad Media: las «Ordinacions» de Jaime II (1300) en el Reino de Mallorca*. Barcelona (1976), pp. 50-88. A. CAMPANER Y FUERTES, *Nuismática balear (Descripción de las monedas de las Islas Baleares durante las dominaciones púnica, romana, árabe, aragonesa y española*. Palma de Mallorca (1879), pp. 108-114, i 267-268.

personals. Nogensmenys, la servitud no ha de ser circumscrita a l'àmbit jurídic. S'ha d'entendre com una relació de poder senyorial front al pagès garantida per una coerció jurídic-política que impossibilita a aquest d'assolir l'autoreproducció al marge de la terra senyorial¹³. Arran de la Conquesta es configura una piràmide de dominació on cada esglaió està lligat a l'immediat superior per obligacions econòmiques –cànons anuals– i simultàniament per obligacions jurídiques –fonamentalment la fadiga i el domini– i també econòmiques –com el lluïme– directament respecte al cim de l'estructura, que encapçala el magnat, en aquest cas el Temple¹⁴. Per sobre es troba la institució reial, amb domini eminent. Sota el Temple, que té el domini directe i constitueix el primer nivell, trobem el posseïdor de segon nivell o, segons la terminologia de l'època, primer emfiteuta, amb una capacitat d'extracció particular d'excedent sobre cada parcel·la gairebé semblant a la del Temple pel que fa a la renda de la terra. El posseïdor de segon nivell és seguit d'un núvol d'intermediaris o posseïdors a nivells inferiors, fins a arribar als colons, els treballadors efectius de la terra, constituïts pels immigrants posteriors i els seus descendents. La població musulmana resta relegada al nivell de l'esclavatge i, per tant, opaca a aquesta documentació, o com a màxim apareix quan s'allibera, emigra o bé s'integra dins el nivell dels colons. La documentació ha permès de precisar fins a sis nivells diferents en el sistema de dominació del territori de Pollença, cadascun dels quals, llevat del primer, significa un nivell de coerció i d'extracció esglaonada de l'excedent del producte generat pel darrer nivell.

Tot aquest sistema de relacions de subordinació i dependència s'estructura sota la institució de l'emfiteusi, que caldria considerar com una articulació, aparentment de drets i de deures entre dues parts iguals, però on de fet s'estableixen unes relacions de domini. No podem deslligar-la de la jurisdicció del senyor, ja esmentada abans, constituint també una dominació política i jurisdiccional. Mentre el senyor, segons aquest contracte, es reserva el domini directe, cedeix al pagès el domini útil sobre una cosa immoble –parcel·la, vivenda, molí,...– per temps indefinit, gravable i transmissible a tercers, llevat de la facultat d'adquisició preferent en favor del senyor; el titular o emfiteuta ve obligat a no deteriorar l'immoble i pagar un cànon anual com a reconeixement del domini. L'*stabilimentum* –establiment– és considerat com a emfiteusi en generalitzar-se a Catalunya el dret romà, fins arribar a confondre's de vegades, àdhuc al nivell jurídic, amb el feu¹⁵. L'establiment implica la creació d'un nou nivell emfitèutic.

Altres contractes que es conformen dins d'aquest marc són la venda de domini –domini útil–, que expressa la substitució, al darrer nivell emfitèutic d'un immoble, d'un colon per un altre; i la venda de cens, també coneguda com a

¹³ Vegi's A. FURIÓ i F. GARCÍA, *El feudalisme medieval valencià: un assaig d'interpretació*, a «Debats», n.º 5 (1983), pp. 36-37.

¹⁴ El Temple, segons J. M. QUADRADO: *Historia de la Conquista de Mallorca*, Palma de Mallorca (1850), p. 437, citat per R. SOTO: *Còdex Català...*, nota 51, aniria inclòs dins la porció reial per dificultats de simetria en les reparticions, actuant, però, com a «magnat», amb cùria pròpia i registres propis, dels quals el *Llibre d'Actes* de l'Arxiu Municipal de Pollença n'és un exemple.

¹⁵ «Tomó gran vuelo la enfiteusis que, a las veces, se confundió con el feudo desde la desaparición del *servitium* que por el segundo se debía, y por virtud de la regla de jurisprudencia que se estableció, de ser extensivo a esta institución cuanto se hubiese legislado sobre feudos (...).», G. M. DE BROCA: *Historia del Derecho de Cataluña, especialmente del Civil, y Exposición de las Instituciones del Derecho Civil del mismo territorio en relación con el Código Civil de España y la Jurisprudencia*, por..., Barcelona (1918), p. 357; vegi's-hi també pp. 310-311.

composició de cens¹⁶, per la qual un posseïdor és reemplaçat per un altre a un nivell intermedi. Altres contractes no comercials com la donació, la permuta o la divisió, també s'hi han d'incloure.

Aquest organigrama del sistema emfitèutic, amb una contínua ampliació vertical i horitzontal, modela d'una manera gairebé absoluta l'activitat «contractual» al territori de Pollença. Quasi tota la terra documentada al *Llibre d'Actes* és propietat del Temple, el qual adopta una actitud aparentment expectativa i rendista, però que mitjançant la renda feudal controla la relació dels colons amb els seus mitjans de producció. Les dimensions, les característiques, i la reproducció de les unitats d'explotació són controlades així mateix a través dels lluïsmes –pagament pel consentiment exprés del senyor en una alienació, i destinat a aquest–, i de la fadiga, o dret de prelació del senyor i consegüentment obstrucció per la seva opció preferent.

La nova societat genera un nou espai, tant a nivell de l'Illa, amb el diferent paper que jugarà Ciutat de Mallorca respecte al que havia correspost a Madina Mayūrqa¹⁷, com al nivell del camp i del paisatge agrari, facilitat per la desorganització dels dos anys posteriors a la Conquesta, amb la desaparició definitiva de determinats conreus –com el cotó–, i l'intent d'introduir-ne de nous a gran escala –l'olivera– i el nou paper d'altres, com el forment, molt més bàsic en la dieta dels catalans que dels andalusins¹⁸. El desig de renda dels nouvinguts tendeix a obviar les condicions ecològiques de l'Illa: a les alqueries Almadraba i Barallan de Pollença es preveu recollir olives en 1232, setanta anys després no n'hi ha cap esment.

La consolidació de les pràctiques rutinàries de l'escribania templària, si bé atorga una regularitat lèxica, evita la descripció pormenoritzada de les unitats d'explotació, atesa l'acumulació de registres i el capbreu als quals es pot consultar en cas de dubte de les parts interessades. En la major part dels casos es limita a informar de la qualificació del sòl agrícola, en les categories fonamentals de terra, garriga, prat i vinya, i les seves combinacions, amb esments de conreus arborícoles, de vegades especificats. Desconeixem el sistema de conreu, llevat d'una referència a l'alqueria Colonya d'un sistema de rotació bianual i que ens permetria considerar-lo com el vigent a la terra de secà pollencina, atesa la situació d'aquesta alqueria en una fèrtil vall. Un primer mètode d'aproximació a l'aprofitament de la terra amb aquestes categories tan poc expressives pot ser la quantificació del nombre d'esments de cada una de les denominacions. El seixanta per cent de les mencions són de *terra*, poc més del vint-i-cinc per cent ho són de *terra-et-garriga*, entorn de l'u per cent és de prat, i al 10,42 per cent dels casos hi ha vinya; s'han considerat un total de 307 casos.

Per *terra* hem d'entendre conreu de secà i, en qualsevol cas, sòl directament productiu, sembrat majoritàriament de forment, si atenem al pagament de censos efectuat en espècie (90 casos sobre un total de 318 inventariats), però també de blat (segons la documentació, d'un pagament de cens d'un molí en blat, la meitat era ordi i la meitat forment). Altres fonts confirmen que, almenys a les terres de domini reial a Pollença, l'ordi hi era conreat. Hi ha dues zones on l'es-

¹⁶ Cal no confondre els censos o censals emfitèutics, els únics tractats aquí, amb els censals reservatius i els censals consignatius. A. GARCIA SANZ, *El censal*, «Boletín de la Sociedad Castellonense de Cultura», XXXVII (En.-Mar. 1961), pp. 281-305.

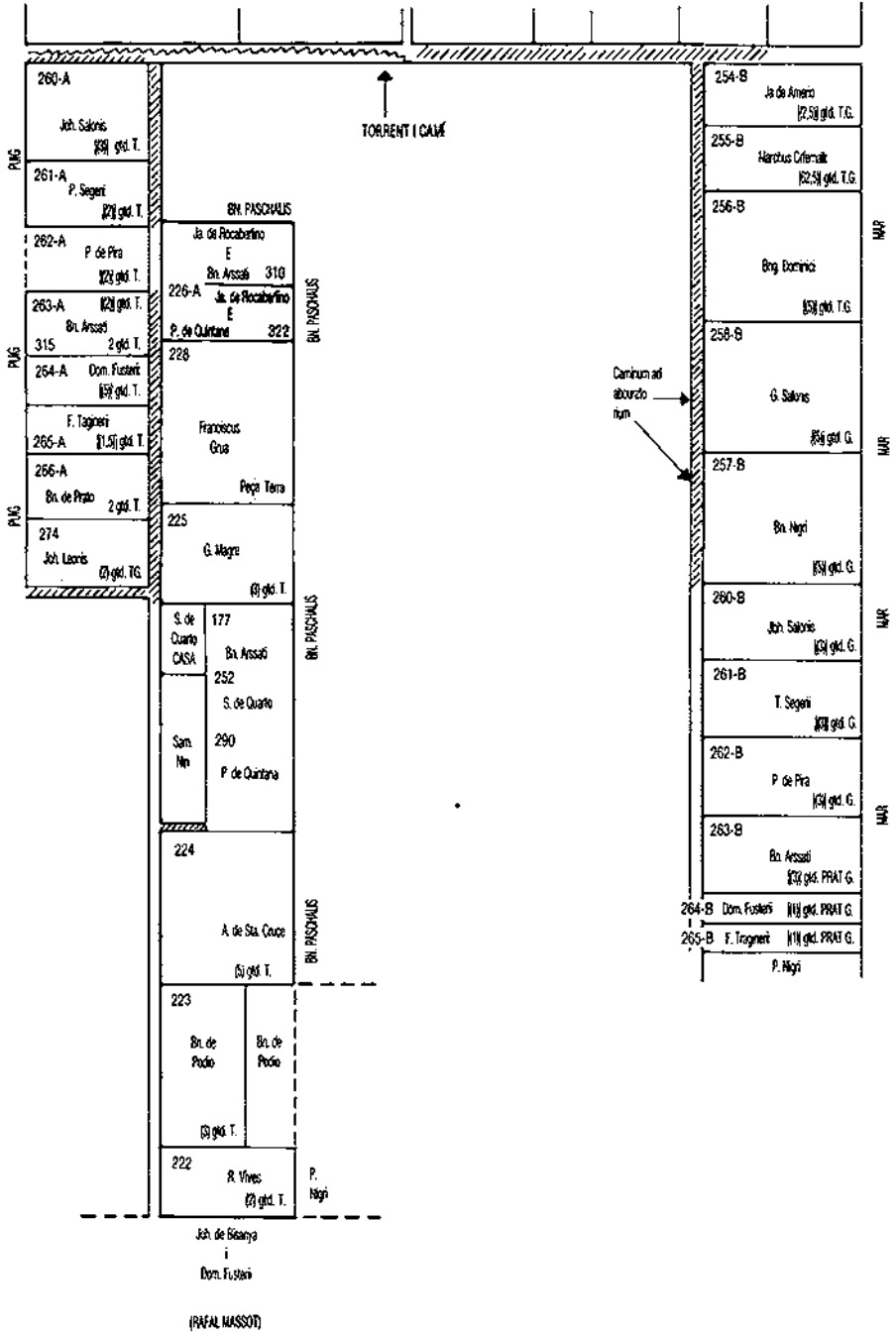
¹⁷ R. SOTO: *Quan Mallorca era Mayūrqa*, «L'Avenç», 16 (1976), pp. 25-33.

¹⁸ M. BARCELÓ: *Alguns problemes d'història agrària mallorquina suggerits pel text d'al-Zuhri*, «Recerques», 8 (1978), pp. 27-49.

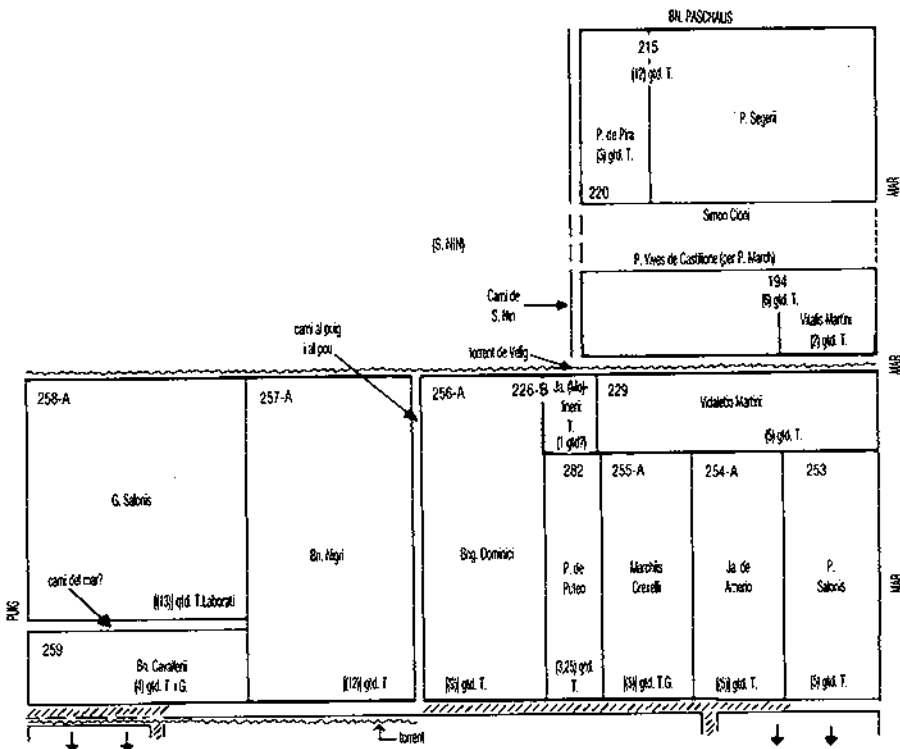
ment sistemàtic de *terra* sense pràcticament aparèixer documentada la *garriga* permeten emetre la hipòtesi d'un primer assentament massiu i efectiu dels immigrants en aquestes àrees templàries, sense excloure'n d'altres sota domini reial o del bisbe de Barcelona. D'una banda es tracta de dos conjunts territorials que voregen la vila, el rafal de Bernat Solà i l'alqueria Castilione –en aquesta, cinc mencions de *garriga* sobre un total de setanta-sis–. La proximitat a la vila, on es concentra la població –hi ha parcel·les de l'alqueria Castelló esmentades en un primer document com a incloses dins el recinte urbà– amb el consegüent afavoriment de l'accessibilitat i facilitat del seu manteniment, hi juga el seu paper, sense descartar, des d'una data primerenca, i és possible que amb l'ajut i experiència de la població andalusina sotmesa, de l'aprofitament d'una zona d'alta eficiència agrària i en policonreu, com ho testimonia tal vegada l'instrument de venda de la contigua alqueria Cubelles –tot just després de la Conquesta– i on avui es localitza l'horta de Pollença. Els censos pagats –oficialment en moneda– a l'alqueria Castilione, molt més elevats que la mitjana dels exigits a la resta de les terres del pla, i l'existència d'una sèquia (i un pou, pel cap baix), testimoniarà un elevat grau d'eficàcia; i, tal vegada, oculta una terra hortiva, sense defugir l'impacte del procés d'urbanització que sofreix durant aquests anys. D'altra banda trobem l'anomenat Rafal del Temple, que potser feia la funció de reserva senyorial, disgregant ací la força que els posseïdors de segon nivell tenien en altres alqueries mitjançant llur multiplicació –n'hi ha cinc per a tan sols tretze instruments–, instal·lant-hi l'única tafona de la qual tenim constància per tot Pollença, i exclouent-lo de la venda general del dret del vi.

Per *garriga* hem d'entendre aquella secció del sòl reservada per a usos alternatius i eventualment roturable. Per exemple, Bernat de Cabanelles es reserva de tenir bèsties dins la zona de *garriga* de l'honor que estableix a Bartomeu Canoy al rafal Massot durant un any. Mai no és especificada la part que ocupa la *garriga* en una parcel·la amb una part conreada (*terra*); però, almenys podem comprovar que les parcel·les de *terra* pagaven un cànon anual superior a les parcel·les de *terra-et-garriga*: a l'alqueria Cuxach, per exemple, sobre 44,75 quarterades de *terra* el cànon mitjà anual és de 11,02 sous de reials menuts de Mallorca, mentre que sobre 59 quarterades de parcel·les de *terra-et-garriga*, n'és de 7,85 sous (seguint l'equivalència oficial). A les alqueries prou documentades del pla destaca el predomini de parcel·les dedicades exclusivament a *terra*, llevat del cas de l'alqueria de Bartomeu Perelló, en part situada en la falda del Puig de Santa Maria i per a la qual hi ha indicis d'un procés de roturació i de la construcció d'una sèquia, i del rafal Massot, vorejat de terra marjalena de l'albufereta de Pollença. L'alqueria Lanayre, també vora el mar i fronterera amb l'anterior, registra les úniques parcel·les exclusivament de *garriga* (26 quarterades, unes 18 hectàrees i mitja) i de prat i *garriga* (només 5 quarterades). En pocs casos, i sota el domini estructural però no directament visible del Temple, es commina en els establiments a arrabassar la *garriga* abans d'abandonar-la, pràctica que cal suposar més estesa. Les alqueries de muntanya rendien menys, si més no pel que fa a l'extracció de l'excedent: a Cuxach, alqueria del pla, el quart nivell emfitèutic lliura almenys el doble que a la muntanyenca Morello, amb una dedicació de la terra prou semblant.

La vinya és present en més de la desena part de les parcel·les, bé que només en un terç d'aquestes ho és amb exclusivitat. La nova orientació econòmica posterior a la Conquesta, contrastant amb l'andalusina vessada a l'obtenció de panes, raïm de consum i arrop, s'aboca a la vinificació i comercialització. A Pollença s'observa en alguns llocs una preocupació per augmentar durant aquests anys (1298-1304) la part dedicada a aquest conreu, la seva implantació recent o



GRÀFIC I: Mapa i plànol dels establiments a l'alqueria Lanayre



la combinació amb terra hortiva i fruiters. Sabem, per exemple, que la plantació de vinya en una parcel·la estimada en mitja quarterada de superfície va costar 63 sous RM menuts i quitis i que el preu de venda era molt superior al de parcel·les de *terra*¹⁹. De totes maneres, hi ha dues zones de concentració: vora el Puig de Santa Maria, tossal molt proper a la vila, i al Rafal del Temple, i ambdues amb característiques semblants: una gran fragmentació en el nivell dels posseïdors directament sota el Temple, cosa que permet un control més acurat per l'Orde, i simultàniament la situació de colons de molts d'aquests posseïdors, circumstància pràcticament impensable en la major part de les parcel·les de *terra*. Tot sembla indicar que es tracta d'un conreu en petites parcel·les, i altament rendible per al senyor. La venda del dret del vi de domini templer a Pollença, llevat del Rafal del Temple, apuja a 100 lliures RM menuts, quantitat que és la desena part del que s'embossa l'Orde dos anys després en la venda dels ingressos dels censos de blat, llegums, vi, oli, lli, cànem, hortalisses, bestiar i *denariorum* (i excloent-hi les gallines i forns de la vila, i un altre cop el dret del vi del seu rafal). Tenint en compte que en aquest rafal no hi havia la distorsió dels nivells intermediaris en el grau que es dona en altres terres, ni la ingerència dels arrendadors dels drets, és possible d'avaluar, en una primera aproximació, en més d'un vint per cent la proporció de la renda feudal ingressada pel Temple gràcies al vi.

L'horta és esmentada en comptadíssimes ocasions, però ja hem al·ludit a l'alqueria Castilione, on els censos es doblaven i és possible que en alguns casos triplicaven els de les alqueries del pla, i es pagaven en més de la meitat dels casos per Nadal, contra la tendència general de pagament el primer d'agost o el dia de Sant Miquel. A més d'aquesta zona, també en trobem a les zones de concentració de vinya, de vegades en combinació amb arbres, però la parquedat de la documentació no ens facilita tampoc les espècies concretes. Sí que es detecta un interès per la figuera, plantada pel mètode del congat, fins a sumar més de 410 talls, més de la meitat concentrats a Lualarics i a la contigua alqueria de Bartomeu Perelló, potser per trobar-se aquesta en període d'expansió. També són escasses les notícies sobre l'olivera, a l'alqueria Castelló, a Colonya, prop del rafal del Temple —on es trobava una tafona— i a la vora de Lluch, a les Muntanyes.

En resum, hi ha un clar predomini dels conreus bladers, possiblement aplicant-hi un sistema de rotació de dues fulles, amb espais no conreats però eventualment roturables, i amb marcades diferències entre pla i muntanya pel que fa a l'extracció d'excedents, segons els nivells de censos, i cal suposar per tant que amb rendiments menors. D'altra banda, existeixen conreus més rendibles i en general concentrats a zones molt determinades, com ara l'horta i el vinyar, que representarien una part força important de la renda senyorial, i, a més, lleugers indicis de conreus arborícoles amb vistes també a la comercialització.

Les noves relacions socials exportades i implantades pels conqueridors es desenvoluparan sobre un nou espai, reorganitzat de bell nou, per a atendre unes noves necessitats. Fins el nivell de les divisions administratives de Mayūrqa, els

¹⁹ D'una peça de terra, amb una part plantada de vinya, a un cens anual d'un morabatí alfonsí d'or, el domini és venut en 30 lliures (600 sous) de rals menuts de Mallorca quitis i comptats; mentre que d'una peça de terra a la mateixa alqueria de Cuxach, a un cànon anual d'un morabatí i mig, el domini és venut per nou lliures (180 sous) de rals menuts de Mallorca quitis i comptats. *Llibre d'Actes* (1298-1304, fol. 201r-201v, i fol. 171v).

tretze *ajzā'*²⁰, base del *Repartiment*, és modificat, no tan sols per la creació de municipis, sinó també per l'alteració de les partions, si les podem interpretar així, entre els diferents *ajzā'*. A començaments del segle XIV, el conjunt dels territoris de Pollença i Guinyent (actualment, Alcúdia), han absorbit les alqueries Hyria Habin Haratx, Hyrian Alcannelit, Tautxa, Fardarix, Minur i Cezarel, del districte de les Muntanyes, i almenys l'enorme alqueria Marniza, d'Inkan. L'hàbitat rural és totalment diferent. A les grans unitats d'explotació, *al-qarya(s)* amb una mitjana de més de 80 ha. de terra de conreu (*ma mūra*) i detentades per comunitats pageses –alqueria significa 'llogarret'– mantes vegades constituïdes per seccions tribals o clàniques²¹, i d'altra banda els *rahl(s)* potser de propietat privada d'individus que exercien funcions lligades a l'estat²², succeeix un procés d'esmicolament en petites parcel·les, detentades individualment i on la recaptació de l'excedent passa, ara sí, a través d'una constel·lació d'intermediaris. Un procés que va començar per la divisió de la part atorgada al Temple dins el *Llibre del Repartiment* en porcions que l'Orde assignaria en un primer moment i que serien al seu torn subdividides en allò que les fonts de tant en tant anomenen *partitas*, successivament fraccionades mentre les qualitats de les terres i els càlculs dels colons entre les seves necessitats i deutes i les seves disponibilitats ho permetin²³. Les alqueries de l'inici del segle XIV, buidades de la seva cohesió humana i agrària, semblen reduir-se a meres denominacions de partides de terres, on ha variat la dedicació del sòl vessat al monoconreu i on ha augmentat la superfície, potser confonent-ne unes quantes en una de sola o tal vegada no comprenent que una alqueria podia tenir solucions de continuïtat i zones d'aprofitament comú amb altres alqueries, és a dir, amb altres comunitats.

La documentació esmenta les partions de les parcel·les d'una manera força imprecisa i asistemàtica, però el volum d'instruments, que si més no informaven de la localització aproximada dins el territori i dels nivells de domini, ha possibilitat en alguns casos un disseny esquemàtic de les unitats d'explotació, útil per a una primera apreciació de la seva configuració, de la seva identificació com a subdivisió d'anteriors o com a objectes de transacció, seguint amb fiabilitat les successives transferències^{23bis}.

Coneixem l'avaluació de l'extensió de 52 parcel·les segons dades directament proporcionades per la documentació i, en total, de les 307 plenament identificades s'ha pogut avaluar la superfície de més de la meitat, concretament

²⁰ M. BARCELÓ: *Sobre la divisió administrativa de Mayūrqa*, «Butlletí de la Societat Arqueològica Lul·liana», XXXV (1978), pp. 238-245.

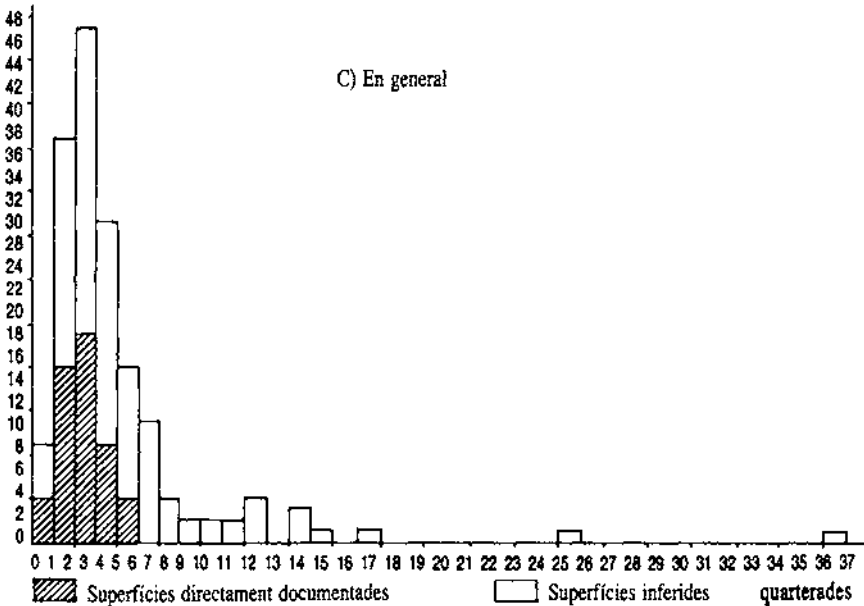
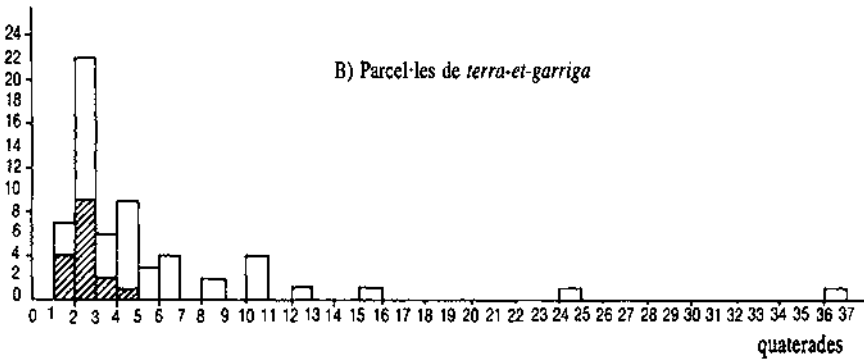
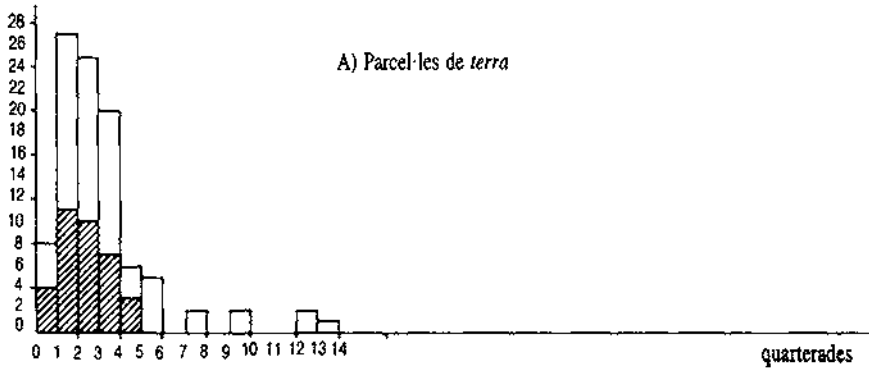
²¹ A. POVEDA, *Introducció al estudio de la toponimia àrabe-musulmana de Mayūrqa según la documentación de los archivos de la Ciudad de Mallorca (1232-1275/1229-1300)*, «Awraq. Revista del Instituto Hispano-Àrabe de Cultura», III (1980), pp. 75-101. A Pollença hi ha segons el *Repartiment* 13 topònims clànics en «Ben»; i 4 de tribals de les tribus *Mathgara* i *Gumāra*.

²² Per exemple, per a Pollença, el *rahal Abnalcait*. III. jo. (R. SOTO, *Còdex Català...*, fol. 57r) plausiblement un *rahl Ibn al-Qa'id*.

²³ El procés de degradació, passant per les fites de les revoltes pageses dels segles XIV i XVI, portarà a la constitució d'un important sector de jornalers en el segle XVIII. E. DURÁN, *La crisi rural mallorquina els segles XV i XVI*, «Estudis d'Història Agrària», 3, (1979), pp. 53-77; I. MOLL i J. SUAU, *Senyors i pagesos a Mallorca (1718-1860/1870)*, «Estudis d'Història Agrària», 3 (1979), pp. 95-170.

^{23 bis} Per a un exemple de reconstrucció, vegi's el mapa i plànol de l'alqueria Lanayre, extret d'A. M. RODRÍGUEZ, *El territori de Pollença...*, pp. 46-47. Els números encerclats corresponen als documents del *Llibre d'Actes*; «qtd» indica «quarterada/es»; «T», terra; «G», garriga; les línies de traç més fort indiquen els límits de les zones controlades pels diferents posseïdors de segon nivell.

GRÀFIC II: *Histogrames del nombre de parcel·les per superfície.*



(L'eix vertical indica el nombre de parcel·les)

TAULA I

Mitjanes de parcel·les sobre superfícies documentades directament i per inferència

a) Parcel·les establertes amb superfícies documentades directament

<i>total de quarterades</i>	<i>qualificació</i>	<i>parcel·les</i>	<i>mitjana</i>
67,75 qtd	terra	35	1,96 qtd terra
32,00 qtd	terra-et-garr.	16	2,00 qtd t.-g.
1,00 qtd	t.-et-garr. & prat	1	-

b) Parcel·les establertes amb superfícies inferides

<i>total de quarterades</i>	<i>qualificació</i>	<i>parcel·les</i>	<i>mitjana</i>
196,5 qtd	terra	63	3,11 qtd terra
257,5 qtd	terra-et-garr.	45	5,72 qtd t.-g.
19,0 qtd	garriga	5	3,80 qtd garr.
5,0 qtd	prat-et-garr.	3	1,66 qtd p.-g.
4,0 qtd	vinea-et-garr.	1	-

c) Parcel·les establertes (resum)

<i>total de quarterades</i>	<i>qualificació</i>	<i>parcel·les</i>	<i>mitjana</i>
264,5 qtd	terra	98	2,69 qtd terra
289,5 qtd	terra-et-garr.	61	4,74 qtd t.-g.
588,5 qtd	(en general)	171	3,44 qtd

de 171. Per a un gran percentatge, doncs, hom ha hagut d'acudir a referents secundaris, tenint en compte la situació alqueria per alqueria. Prenent com a base la correlació entre l'entrada pagada per l'accés a l'establiment (*introitum*), i la superfície establerta, comprovada amb parcel·les per a les quals coneixem directament l'extensió i refermada per la comparació dels cànons anuals respectius, hom ha obtingut un grau de correlació molt alt i estable en algunes alqueries o, més exactament, en les zones controlades per determinats posseïdors de segon nivell, i més làbil en altres depenent de factors opacs a la documentació, com ara les qualitats i productivitats de les terres, les fonts d'usos alternatius de l'economia pagesa o les relacions socials imposades, ja esmentades, que poden comportar l'exigència inevitable en un moment determinat d'un pagament superior a l'habitual. Això sembla especialment versemblant pel que fa a les parcel·les més petites, on es registren, sempre amb referència a determinats senyors, les variacions més grans.

L'examen de la Taula I permet considerar l'extrema petitesa de l'unitat mitjana d'exploració i alhora la relació entre parcel·les de *terra* i parcel·les de *terra-et-garriga*. Es configura una parcel·la mitjana d'unes dues quarterades (1,42 ha.) sobre superfícies directament documentades, ja sigui de *terra* o de *terra i garriga*, que augmenta a 3,11 quarterades (2,20 ha) en les superfícies que han estat inferides amb dades complementàries. En resum, de les 98 parcel·les de *terra*, la mitjana és de 2,69 quarterades (1,91 ha), mentre que la mitjana de les 61 parcel·les de *terra-et-garriga* és de 4,74 quarterades (3,36 ha), tres quarts més que l'anterior, superfícies totes elles exigües. Per al conjunt de totes les parcel·les amb superfícies avaluable, escampades en general pel pla pollencí, la mitjana d'extensió se situa en 3,44 quarterades (2,44 ha), que es reduirien a 3,12 quarterades (2,21 ha) si exclouem dues unitats excepcionals de 24 i 36 quarterades respectivament. Totes aquestes explotacions sumen 36,78 jovades (417,83 ha), el 12,90 % de les 285 jovades (3.237,6 ha) de la part del Repartiment que el Temple va compartir amb altres senyors, però que a hores d'ara domina gairebé completament, sense comptar-hi altres terres inicialment no incloses aquí. Val a dir que la major part de les dades es refereix al pla; hi ha indicis per pensar que en alguns casos les parcel·les eren molt més grans a la muntanya. Aquesta tendència és comprovable als histogrames del Quadre II, on la distribució de freqüències és més ordenada a l'histograma de parcel·les de *terra* que a les parcel·les de *terra-et-garriga*. Les parcel·les de *terra*, molt més regulars que les de *terra-et-garriga*, configuren una parcel·la inferior a les sis quarterades (4,26 ha) en el noranta per cent dels casos, i especialment entre 1 quarterada (0,71 ha) i 3,99 (2,83 ha). A l'histograma general, amb totes les parcel·les amb superfície determinable, les tendències es presenten amb plena nitidesa. Els valors documentats directament, menys de la tercera part, són presents únicament entre els intervals 0,1-0,9 i 4-4,9, però són seguits fidelment pels valors inferits.

És sabut que la Pollentia romana estava situada a la vora de l'actual Alcúdia, amb un estatut semblant al de Palma. Durant l'època musulmana podem postular un poblament dispers en alqueries i rafals²⁴. Quan els feudals remodelen l'espai mallorquí, seguint les seves necessitats procuraran bastir una xarxa bàsica de pobles, un dels quals serà Pollença. En canvi, l'empemta de Guinyent

²⁴ Aquest és també el parer, encara que amb connotacions racistes, de M. ROTGER, *Historia de Pollensa*, Palma de Mallorca (1897-1898), vol. I, p. 16.

(Alcúdia), que també havia format part del districte de Pollença, com a agrupació urbana, s'ha de situar arran de les *Ordinacions* de Jaume II de Mallorca l'any 1300. Tal vegada aquestes s'han d'interpretar com la represa de l'embranchida urbanitzadora de la primera hora, fefaentment fracassada a la meitat de les noves unitats administratives.

En la decisió de l'emplaçament del nucli urbà pollenci potser va influir la proximitat d'una àmplia zona d'horta no excessivament malmesa com a seqüela de les accions de guerra. Arrecerada, lleugerament elevada i situada terra endins, permetia observar i protegir-se de qualsevulla incursió, més encara en un moment que els homes eren escassos.

A l'entorn de la plaça, porticada per a donar aixopluc a botigues de queviures i obradors —almenys, pel que fa als inicis del segle XIV—, s'escampaven les zones de domini dels senyors. La part reial, representada pels seus porcioners, els homes de Tortosa, se situava a l'oest de la plaça i al nord-est, al Padró, una part del qual era del Bisbe de Mallorca. La resta, és a dir, el nord i el sud, devien ser la part del Temple, controlada per aquest una dècada després de la Conquesta. Cap a mitjans del segle XIII la contigua alqueria Castelló, a l'orient de la vila, va ser adquirida per Guillem Company, sota el Temple, que potser va iniciar-hi aleshores una tímida expansió urbana. De totes maneres és en el període ben documentat de 1298-1304 quan es ressalta una clara política d'expandiment de la vila en dues direccions: cap a l'est, sobre l'alqueria Castelló, i cap a l'oest, sobre el rafal de Bernat Solà, tal vegada en concomitància amb l'impuls contingut a les *Ordenacions* reials. A l'alqueria Castilione l'acció es localitza a tres àmbits: les zones d'influència de Bernat Pasqual, de Pere Marc, i la constituïda per Bernat Mari, Bertrand de Santa Creu i Benet da Vensala, tots ells posseïdors de tercer nivell sota Guillem Company. Per exemple, a la *partida* de Bernat Pasqual es mana fer sengles cases a parcel·les contigües en 1298 i 1299 ja construïdes tres anys i mig i dos anys i mig després, respectivament. En el segon cas s'especifica que la casa tindrà un teulat de mil teules. Les teules antigues medien entorn de 60 x 20 cm; cal calcular entre 15 i 17 teules per m² tenint en compte les de sota que canalitzen l'aigua²⁵ el que dona una planta una mica inferior a un interval entre 58 i 66 m², al qual cal afegir un pati davanter i un corral rere la casa. Hi ha altres tres casos en aquesta alqueria i dos d'externs que proporcionen les mateixes mides de teulat, i que permet de considerar la superfície de la casa en una seixantena de metres quadrats de planta com a habitatge mitjà, per manca d'altres indicacions concretes. En la major part dels casos s'ha comprovat l'adjacència a la vila, fins al punt que dues parcel·les destinades a l'edificació són esmentades en un primer instrument com a pertanyents a la vila, i en un segon com a parts de Castelló. Situacions semblants fan pensar en les dificultats de discernir on acaba la vila i on comença el que podem anomenar «eixampla». En alguns casos s'obliga en els establiments a l'entrega d'espai per a l'obertura de camins, que poden ser d'una amplària de 14 o 12 pams reials (2,73 m i 2,34 m respectivament) o més senzillament, un «Carrer bo i suficient», lluny però del destre i mig (6,32 m) que es preveu a les contemporànies *Ordinacions*²⁶. En resum, vora la vila hi ha vuit cases construïdes

²⁵ Les informacions, degudament contrastades, foren facilitades per En Llorenç Gili, arquitecte de Ciutat de Mallorca, i En Rafel Estelrich de Can Turricano, mestre d'obres de Felanitx, i recollides per En Miquel Barceló.

²⁶ G. ALOMAR ESTEVE, *Mallorca. Urbanismo regional...*, p. 62 i p. 110.

—pràcticament totes són edificades de bell nou—, i vuit en bastiment, a més d'altres cinc de les quals no podem assegurar la seva proximitat a la vila. De la banda occidental del nucli urbà, al rafal de Bernat Solà, també hi ha una casa acabada i una altra en construcció²⁷. Aquestes edificacions semblen respondre a una coordinació d'accions tendents a eixamplar el perímetre de la vila sense capgirar el sistema de domini, ans reforçant-lo —la gran majoria de les cases són de colons al quart nivell—.

L'habitatge es concentra, doncs, aclaparadorament a la vila en expansió. A les alqueries i rafals exteriors al perímetre vilatà només s'esmenten específicament sis cases, per a més de la meitat de la documentació total d'aquests anys.

En el nucli primerenc de la vila s'exerceix un control senyorial més immediat que fora vila. Almenys a la part templera, els posseïdors i intermediaris, especialment pel que fa als posseïdors de segon nivell controlant un gran nombre d'intermediaris, són excepcionals. És ací on es reiteren estructures de domini sobre immobles de només tres nivells, cosa que dificulta la reconstrucció del pla-nol esquemàtic. No és gens infreqüent trobar colons directament sota el Temple, circumstància que cal considerar impossible fora de la vila. Fins i tot, si s'escau d'obrir una botiga, engrandir un obrador o aconseguir permís per a un porxo a la plaça, és el Temple qui ho concedeix directament en establiment. L'Orde rep no pas únicament uns censos, de vegades considerats simbòlics, com ara un parell de gallines, sinó que alhora hi ha submergida una altra sèrie d'exaccions. Per exemple els forns casolans, als quals segons la Carta de Franquesa tenen dret els colons, encara en una data com 1303 són negats pel Temple i, malgrat les consideracions del rei sobre el cas²⁸ —era una qüestió de poders—, un any després l'Orde inclou les recaptacions per aquest concepte dintre de la venda de drets d'aqueix any.

Una aproximació a la circulació monetària a la contrada de Pollença seguint la documentació del *Llibre d'Actes* del Temple confirma i precisa els estudis de R. Soto sobre la matèria²⁹. La renda de la terra està fortament monetitzada: sobre 318 censos anuals computats, el 28,30 % dels casos —90— eren pagaments en forment, als quals caldria afegir un altre 2,20 % —7 casos— de pagaments en sous de rals de València «vel bone monete curribilis in Maiorica pani et vino»³⁰. Tenint en compte únicament els esments en moneda, les proporcions són les següents: 0,87 % de censos en besants³¹, 34,64 % en moraba-

²⁷ Atenent al percentatge de la documentació d'aquest rafal, és un 15 %. La banda oriental, és a dir, l'alqueria Castelló, la documentació que tracta sobre cases o habitatges és el 22 % sobre els instruments de l'alqueria.

²⁸ Vegi's més amunt nota 4.

²⁹ R. SOTO, *Aproximació a l'estudi de la circulació de moneda a Mallorca després de la Conquesta (1236-1276)*, «Symposium Numismàtico de Barcelona», II, Barcelona (1979), pp. 388-398. Un estudi més aprofundit del que segueix, en A. M. RODRÍGUEZ, *El territori de Pollença...*, pp. 212-227.

³⁰ Fórmula que indicaria un cens pagat en espècie però amb el desig de transformar-lo en pagament en diners. A. J. FOREY, *The Templars...* p. 228.

³¹ Podrien ser besants millaresos o dirhem(s) autòctons. Els primers, encunyats per Jaume I per al comerç amb ciutats musulmanes; M.ª A. GINER, *El millarès. Una moneda comercial del segle XIII. Su acuñación en la Corona de Aragón*, «Gaceta Numismática» (1975), pp. 19-26. J. BOTET *Les monedes catalanes*, II, Barcelona (1909, edic. fac. 1976), pp. 57-58. A. CAMPANER, *Numismática Balear*, Palma de Mallorca (1888), pp. 96-97.

tins³², 12,71 % en masmudines³³, i 51,75 % en moneda pròpia, rals de València abans de 1301 i rals de Mallorca d'ençà del 1301³⁴. Cap al tombant del segle, i en comparació amb el període 1247-1276³⁵, es constata una estabilitat, dins la migradesa, dels besants com a mitjà de pagament de censos per nombre de transaccions; els morabatins registren una davallada considerable, gairebé d'un 18 %, respecte al període esmentat, mentre les masmudines es mantenen estables. En resum, sembla que els morabatins han estat substituïts, en la part en què han minvat, per la moneda reial, valenciana i mallorquina, almenys a la contrada de Pollença. D'altra banda, a les monedes no reials es detecta una forta proporció de moneda pesada, amb ocasió de la formalització de l'establiment on és fixat el cens, i que denota un ampli ventall ponderal; la disparitat de valües intrínseques de les peces es podia resoldre mitjançant la circulació «al pes» de les mateixes, com trobem sovint al *Llibre d'Actes* amb la fórmula «morabetinos... ad rectum et recti ponderis sine enganno». Això devia ésser cert especialment per als morabatins i per a les masmudines; en són pesats dels primers el 45,16 % -118 dels 261,25- en la tercera part dels censos; mentre de les masmudines són pesades 69 de 100,5 en dos terços dels censos pagats amb aquesta moneda.

Un panorama molt diferent presenta l'observació de les entrades d'establiment, on el predomini de la moneda pròpia, bé reial valenciana, bé reial mallorquina, és aclaparador, amb dues excepcions només, entre 249 casos³⁶.

Tres quartes parts de les vendes de domini -60 casos sobre un total de 79-, són expressades en quantitats quíties, és a dir, la part del preu de venda que reverteix neta al venedor de domini útil, i que plausiblement eren dos terços del preu sencer³⁷. El total de moneda en circulació per aquest concepte, com també a les entrades d'establiment, és fet constar en moneda pròpia del Regne de València i, després, del Regne de Mallorca (des del 21 de novembre de 1300, en sous de rals doblens de Mallorca amb la seva equivalència en sous de rals de València, i d'ençà del 9 de març de 1301, en sous de rals menuts de Mallorca). S'hi registren casos veritablement excepcionals, com vendes de domini d'alquerries senceres o de grans fraccions, com ara 200, 100 ó 80 lliures de rals valencians quíties i comptats per sengles alquerries, o 142 lliures de rals de València per mitja alqueria, tot durant els anys 1298 i 1299. En conjunt, les variacions en els preus de les 79 vendes de domini són extraordinàriament grans, i únicament podem assegurar amb certesa que la venda de domini era desfavorable per al colon quan la relació cens/preu era superior a la unitat, especialment si no s'hi inclou el lluíisme, que el venedor no percibia. Un cas colpidor pot ser el d'una parcel·la

³² Seguint la denominació d'origen, *dīnār(s)* almoràvits. Vegi's A. CAMPANER, *Numismàtica Balear*, p. 99.

³³ Qualificada moltes vegades com a «macemutina juceffia», de vegades d'or, identificable amb els *dīnār(s)* encunyats per Yūsuf b. Tashfīn a 'mir almoràvit de la tribu Masmuda, d'on provindria el nom. R. SOTO, *Aproximació a l'estudi...*, p. 389. Veure, però, F. MATEU i LLOPIS, *Morabati y mazmodina censuales (En especial en el Reino de Valencia)*, «Cuadernos de la Alhambra», 10-11 (1974-1975), pp. 203-204.

³⁴ A. CAMPANER, *Numismàtica Balear*, pp. 109 i ss.

³⁵ R. SOTO, *Aproximació a l'estudi...*, p. 392, sobre 256 casos per a tot Mallorca. Ací són sobre 318 casos, per a la contrada de Pollença.

³⁶ Un turonès de plata pesat, i 3 quarteres de forment, en sengles instruments.

³⁷ A. M. RODRÍGUEZ, *El territori de Pollença...*, pp. 34-35, nota 28, i pp. 385-387; i pp. 30-31.

establerta amb una entrada de 3 sous de rals menuts de Mallorca comptats, venuda un mes després en 15 sous de rals menuts de Mallorca quitis i comptats -22,5 sous de rals menuts de Mallorca en total-, i un altre cop venuda, cinc mesos i mig després, en 320 sous de rals menuts comptats, sense que la documentació reflecteixi cap millora.

El total directament consignat dels preus de venda de domini durant aquests anys, oportunament reduït a l'equivalència en sous de rals menuts de Mallorca³⁸, puja a 19.683 sous 8 diners, quantitat que cal augmentar, tenint en compte la part del lliuisme no inclosa en la major part dels instruments, a 27.188 sous, 2 diners (1.409 lliures, 8 sous, 2 diners). Pel que fa als censos, i agrupant d'una manera indicativa les diferents denominacions, els totals obtinguts són els següents: 7 besants; 261,25 morabatins; 100,5 masnudines; 717 quarteres³⁹, 4 barcelles i 2,5 almuts de forment; 1 lliura de pebre i 3 quartans d'oli; i 2.097 sous, 3 diners en equivalència en rals menuts de Mallorca.

És interessant de constatar la progressiva al·lusió a moneda comptada en els preus de venda de domini, especialment d'ençà de 1301, primer any sencer d'utilització de la moneda reial mallorquina, quan la proporció entre esments de moneda comptada i casos per any, que havia estat inferior a la meitat, depassa aquesta fita, mantenint-se entre el 75 i el 100 %.

Hom ha pogut quantificar, encara que sobre un conjunt reduït de 23 documents que se circumscriuen a 7 casos, la part que cada nivell es reservava del cànon lliurat pel darrer nivell, el colon, sobre el qual requeia tot el pes del sistema. Des del punt de vista del posseïdor del tercer nivell, l'augment que aplica al nou colon establert del quart nivell sobre el cens que ella ha de pagar al posseïdor immediatament superior sembla situar-se preferentment en valors propers o iguals a la meitat més d'allò que ell n'ha de lliurar, amb algun cas on només és la quarta part més. L'augment aplicat pel nivell quart al nivell cinquè, només amb dades de l'alqueria Castelló sembla ser d'un cinquè⁴⁰.

Des d'un punt de vista exterior, per dir-ho així, al sistema, un càlcul de la part, en tant per u, reservada per cada nivell recaptador de la renda lliurada pel colon dona com a resultat una apropiació d'un terç de la renda per part del tercer nivell, quan el nivell següent està constituït pel treballador efectiu, i en algun cas és la cinquena part. En parcel·les amb cinc nivells, localitzades a l'alqueria Castelló, el quart nivell s'apodera d'un cinquè de la renda de la terra.

Una avaluació sobre la producció òptima per parcel·la (a nivell únicament indicatiu, ja que només podem treballar amb tres casos prou documentats), dona una proporció igual o lleugerament inferior a la meitat de la collita com a remanent que restava al colon per a consum o, si s'esqueia, comercialització. Aquesta proporció és una estimació optimista del que realment podia consumir el colon, per diverses raons. S'ha fet equivaler el nivell tercer i el nivell segon; el nivell segon, encara que potser rebia menor proporció per parcel·la de la que en treia el nivell tercer, que era entre un terç i un cinquè de la renda, hauria calculat el

³⁸ Justificat per l'esment en més del 90 % dels casos de rals *menuts* de Mallorca, oficialment equivalents a sous de rals de València, encara que de seguida es depreciaren els primers en relació als segons. A. CAMPANER, *Numismàtica Balear*, p. 111. La quantitat és, doncs, únicament indicativa.

³⁹ La quartera equival a 70,34 litres. F. SEVILLANO COLOM, *Pesas y medidas...*, p. 75. El total de censos registrats en espècie equivalen a 50.483,48 litres de forment.

⁴⁰ En aquesta alqueria es registra un cas on l'augment aplicat en el cens pel nivell tercer al nivell quart és de més del doble, concretament el 2,12 en tant per 1, tal vegada per ser zona d'horta, i referir-se només a part de les parcel·les subestablertes.

cens del tercer nivell per sobre del delme i tasca —que en aquests tres casos recaptava el Temple—, és a dir, un cinquè, sobre la collita del millor any⁴¹; i en qualsevol cas normalment obtenia censos de diverses parcel·les. La relació llavor-collita aplicada (1:3,8, on la llavor és 1), no sembla gens exagerada per a l'època⁴². El delme i tasca recaptat pel Temple ha estat calculat en 0,19, en tant per u, proporció que podia ser superior, atesa la prepotència del Temple. Finalment, cal afegir-hi l'extrema exigüitat de les parcel·les: a l'alqueria Almadraba, d'on procedeix un dels exemples, la parcel·la és d'una quarterada, i a un altre, de l'alqueria Reia, les parcel·les oscil·len entre 1,5 i 4 quarterades; ja hem vist que la parcel·la mitjana té una superfície d'unes 2 quarterades.

Queda clara la part important que acompleixen els posseïdors de segon nivell, especialment els grans, en l'extracció de l'excedent. Aquests grans posseïdors sota el Temple, és a dir, sota el senyor, controlen conjunts coherents de terres, en una distribució territorial nova diferent de les alqueries i, si s'escau, agrupant zones a banda i banda de la «frontera» entre dues alqueries. Són un grup petit, un 6,25 per cent dels individus censats per al territori de Pollença —20 entre 320—, i es configuren com una *élite* on no es descarta la mobilitat social (Pere de Codines, de Cuxac, no fa gaire temps que ha arribat a la possessió d'aquesta alqueria), però que tendeix a convertir-se en un grup cohesionat per lligams de filiació o d'estratègia matrimonial, reduint a 14 els grups familiars identificables, i és possible que amb una propensió al tancament del grup per aliances familiars.

Si podem entreveure les estructures familiars dels grans posseïdors, per a nivells inferiors, especialment els colons, i només de tant en tant descobrim notícies esparses, com algunes relacions de filiació, la presència amb una certa freqüència de la muller acompanyant el marit en els instruments, l'existència de 21 vídues o mullers soles, de 9 tuteles sobre menors i unes quantes més d'hereus... Com a exemple de les dificultats d'aquests darrers grups esmentats, a més d'algunes vendes de tot el que posseeixen, a vegades especificant que per a pagar deutes, hi ha dues vídues que s'emmariden de nou en un termini inferior als tres anys i mig (per a una d'elles és la tercera vegada, i tot seguit ha de vendre part dels béns del seu difunt marit). Hi ha indicis, doncs, per pensar en una greu debilitat de la família pagesa, amb insolidaritats interparentals, com es comprova en algunes tuteles, i lluny de poder presentar una oposició eficaç i continuada a la pressió del senyor i dels grans posseïdors.

A l'inici del segle XIV, fa temps que s'ha acabat l'època de les «quasi bodes reials»⁴³ de la Conquesta, si és que de debò els pagesos hi varen ser mai convidats.

⁴¹ E. SERRA I PUIG, *Consideracions entorn de la producció i la productivitat agrària en la Catalunya del segle XVII*, «Estudis d'Història Agrària», 1, (1978), proposa (pp. 134-135) per a deu anys a La Portella (Comarca de la Noguera) un any de bona collita (rendiment de 1:8,08), quatre de suficient (rendiment: 1:3,84/1:4,98), i la resta de pobre (1:3,34 i 1:3,30) i dolent (inferior a 1:2,60). Salvant les enormes distàncies s'observa la dificultat d'obtenir bones collites o bones anyades.

⁴² B. H. SLICHER VAN BATH, *Historia agraria de Europa Occidental (500-1850)*, Barcelona (1974), pp. 508-509, Taula II; per als períodes 1200-1299 i 1300-1399 la relació llavor-collita (llavor: 1) és 1:3,8 de mitjana. Tanmateix, però, la mitjana pot amagar, i de fet amaga, grans diferències, amb rendiments inferiors a la mitjana europea (vegi's E. SERRA, *op. cit.*, p. 137, nota 26), però amb altres adaptats a la situació europea.

⁴³ Fem referència al text del bisbe Rodrigo Ximénez de Rada, amb ocasió de la conquesta de Còrdova: «Et tanta est urbis illius abundantia, amoenitas et ubertas, quod, audito praeconio tantae urbis, ex Hispaniae partibus habitatores et futuri incolae, relictis natalibus sedibus, quasi ad regales nuptias cucurrerunt, et sic incolis continuo est repleta, quod domus habitatoribus, no habitatores domibus defecerunt». *De rebus Hispaniae*, Lib. IX, cap. XVII, editat en reimpressió facsimilar de l'edició de 1793, a la col·lecció *Textos Medievales*, 22, València (1968), p. 206.