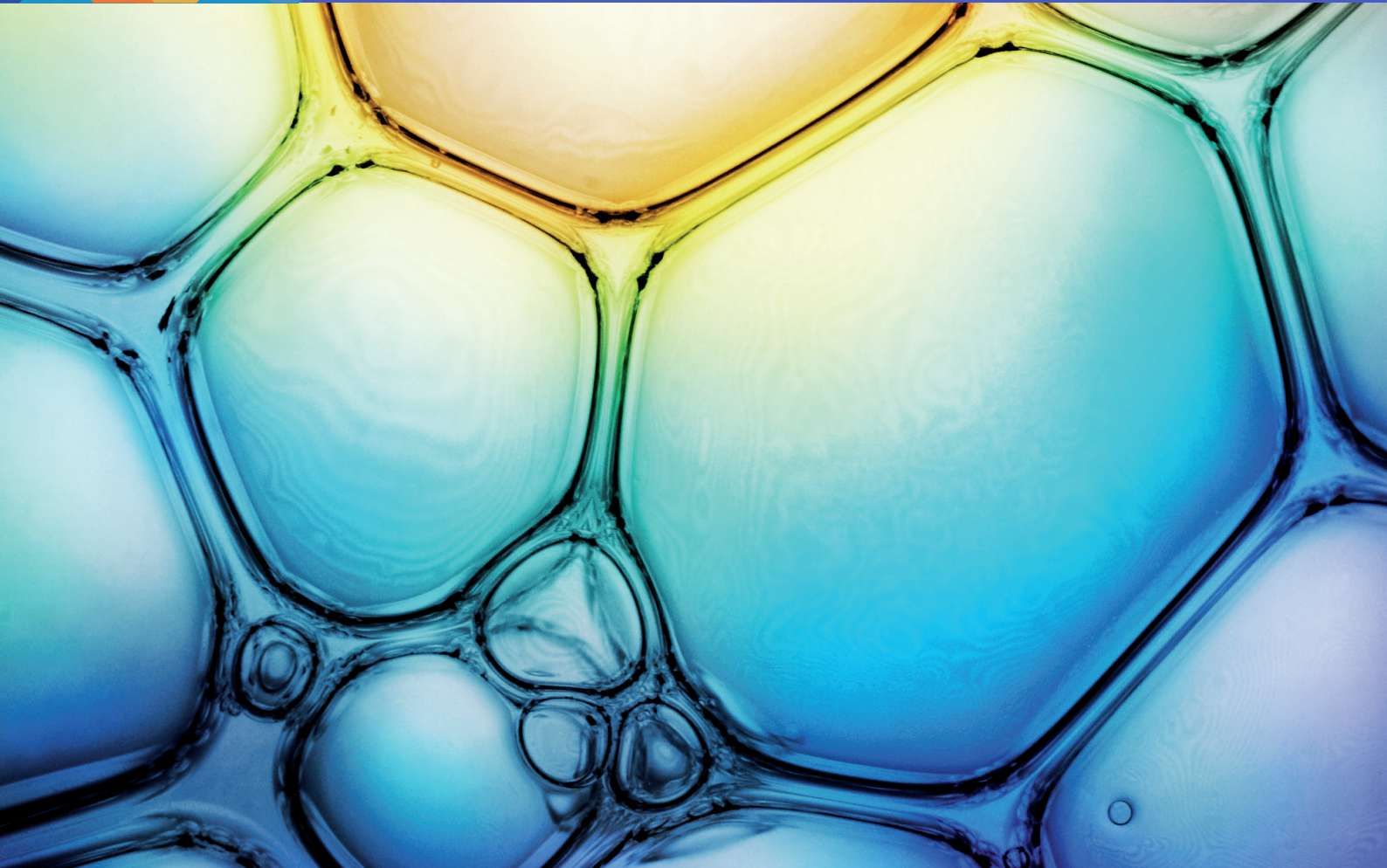


# Pedagogia i Treball Social

Revista de Ciències Socials Aplicades

Dipòsit Legal: GI.904-2010  
ISSN: 2013-9063

Universitat  
de Girona



# Índex

# Índice

# Summary

- Article Artículo Paper **1** Morata, T., Enjanes, J. (2018)  
Repensant la intervenció penitenciària des de  
l'acció comunitària i l'educació ciutadana ..... 3
- Article Artículo Paper **2** Enjuanes, J., Escribano, X. (2018)  
Experiència de la participació de les persones  
privades de llibertat en el procés de millora  
en competències ciutadanes ..... 25
- Article Artículo Paper **3** Escribano, X., Palasí, E. (2018)  
Treball social comunitari com a base del procés  
de reinserció en els Centres Penitenciaris ..... 50
- Article Artículo Paper **4** Alonso, H., Palasí, E., Morata, T. (2018)  
L'acompanyament socioeducatiu en centre  
penitenciaris com a eina d'inclusió social ..... 70



# Pedagogia i Treball Social

Revista de Ciències Socials Aplicades

Dipòsit Legal: GI.904-2010  
ISSN: 2013-9063

Universitat  
de Girona

**Morata, T., Enjuanes, J. (2018)**

**"Repensant la intervenció penitenciària des de l'acció comunitària i l'educació ciutadana"**

Pedagogia i Treball Social. Revista de Ciències Socials Aplicades  
Vol. 7. Núm.2: 3-24

# Repensant la intervenció penitenciària des de l'acció comunitària i l'educació ciutadana

Txus Morata<sup>1</sup>

Jordi Enjuanes i Llop<sup>2</sup>

---

## Resum

El procés de canvi de la modernitat tardana cap a la postmodernitat duu associat un necessari canvi en el model d'intervenció penal. El càstig no pot ser l'eix central de la intervenció ja que no aporta millores substancials a la persona i no facilita els processos d'inserció. La finalitat reinsertadora de la pena requereix de la necessària intervenció educativa dins els centres penitenciaris, permetent, per un costat, la dissuasió i el desistiment de la comissió de nous actes delictius, però també, la incorporació a la comunitat de forma efectiva a través de metodologies pròpies de la Pedagogia Social Comunitària.

El sistema penal espanyol i català ha implementat aquest tipus d'intervenció a través de models exitosos on la participació de i en la comunitat i l'educació en valors socials i ciutadans són els eixos vertebradors de la proposta. L'article, de base teòrica, presenta els

---

1. Doctora en pedagogia. Investigadora principal del Grup de recerca GIAS de la Facultat d'Educació i Treball Social Pere Tarrés – Universitat Ramon Llull.

2. Educador i Treballador social. Estudiant de doctorat en educació. Investigador del grup de recerca GIAS de la Facultat d'Educació Social i Treball Social Pere Tarrés – Universitat Ramon Llull. Educador Social al Departament de Justícia de la Generalitat de Catalunya

pilars del model penal proposat, a partir de l'estudi dels tres models penitenciaris actuals, els quals han estat analitzats sota quatre dimensions d'intervenció: acollida, intervenció en la etiologia delictiva, reforç dels vincles socials i, educació ciutadana a través de la participació social.

**Paraules clau:** Reinserció social, centres penitenciaris, Participació, acció comunitària, ciutadania

## 1. A mode d'introducció

El procés de canvi de la modernitat tardana cap a la postmodernitat ens ha deixat un nou model d'intervenció penal molt centrat en la retribució i la prevenció general positiva com a finalitat, gairebé, única (Cuadro, 2013). La retribució, eix central de les polítiques penals i penitenciàries en els darrers temps (Diez Ripollés, 2013), ha consolidat un discurs contrari, fins i tot, a la pròpia finalitat de la llei. Vivim en una societat en la que el risc i la por de ser víctimes és present en el nostre pensar i fer (Garcia, 2005). El nou segle, doncs, obre les portes a una dualitat important en relació a la pròpia finalitat de la pena, i on la retribució pren terreny a l'educació (Cuadro, 2013). Torna a aparèixer, si mai ha desaparegut, l'ombra de moviments que posen en qüestió la utilitat del propi sistema penal i la seva finalitat. La percepció de fracàs del model penal demana major punició cap aquells que, per voluntat o per circumstàncies socials, han decidit trencar amb el contracte social i posar en risc l'ordre social establert.

No negarem que es fa evident i necessari un canvi en el paradigma de la intervenció penal (Gimenez-Salinas i Rodriguez, 2017; McNeill, 2015; McNeill, 2016), però no és menys cert que el sistema no fracassa, ans al contrari. Les evidències ens mostren un sistema penal efectiu, que assegura manaments legals i constitucionals (Larrauri et al, 2017; Ortega et al, 2012; Rovira et al, 2018) i afavoreix un retorn efectiu i acord a la llei d'aquelles persones que en el seu moment la van transgredir. Aquest canvi, però, requereix de la participació i implicació de nous i antics conceptes bàsics en la intervenció penal: la participació dels familiars (J. Martí i Cid, 2015), la pròpia comunitat (Carlen, 2015; Enjuanes i Vinyals, 2016), la presència activa de la víctima i la reparació del dany (Gimenez-Salinas i Rodriguez, 2017) i, una nova manera d'organitzar el treball educatiu en els Centres Penitenciaris (Enjuanes et al, 2014, 2016), que han de permetre consolidar models penals efectius front aquelles propostes punitives que no aporten resultats satisfactoris.

## 2. Models penals educatius.

Parlar dels Centres Penitenciaris com a institucions educatives pot semblar incongruent, en un primer moment. Les presons sempre han existit, i és mercès al moviment il·lustrat que se les humanitza (Beccaria, 1774; Trinidad, 1989). No obstant, la imatge foucauliana

del suplici i l'expiació ha anat perdurant al llarg del temps com una de les finalitats, gairebé principal, del propi sistema penitenciari (Foucault, 1978). Però, més lluny de la realitat, la nostra legislació identifica clarament com la finalitat de la pena la reeducació i la reinserció de les persones sentenciades a penes privatives de llibertat<sup>3</sup>. Si bé aquest no és un dret subjectiu de la persona, els centres penitenciaris han d'orientar les seves accions cap a aquesta finalitat (Delgado, 2004), promovent que les accions que se'n desprenen tinguin un marcat caràcter educatiu, tot facilitant el retorn a la comunitat.

Aquesta finalitat reeducativa cerca la capacitat de la persona a viure respectant la llei, així com fer front a les seves necessitats, desenvolupant una actitud de respecte cap a si mateix i de responsabilitat cap a la família i la comunitat<sup>4</sup>. Els Centres Penitenciaris, doncs, han de basar la seva acció en la promoció del canvi de la persona per tal de possibilitar, no només la no comissió de nous fets delictius, sinó alhora, la millora de competències ciutadanes que permetin reincorporar-se a la comunitat de forma efectiva. No obstant, és un sense-sentit l'acció reinsertadora en el context mateix de la privació de llibertat, i és per això que el procés reinsertador requerirà del necessari contacte directe amb la comunitat. No podem reinsertar una persona sense un treball i motivació al canvi previ, ni possibilitar intervencions reeducatives sense que, amb posterioritat i dins el marc del compliment de la pena, existeixi un procés d'acompanyament a i amb la comunitat (Caride i Gradaïlle, 2013; Mcneill, 2015).

La idea de reeducació és entesa com el procés de canvi voluntari a través de l'adquisició de competències i valors que millorin la vida en comunitat i promoguin un canvi en la identitat antisocial o antinormativa inicial (Caride i Gradaïlle, 2013; Del Pozo i Añaños, 2013). La reinserció, per contra, permet facilitar el retorn a la vida en comunitat, assegurant processos d'incorporació efectius, evitant l'aparició de factors exclusors (Subirats, 2005). Aquest segon procés no és finit ni pot ser finalitat exclusiva del sistema penitenciari. El treball en xarxa i comunitari són elements cabdals pel bon fer i la consecució dels processos normalitzador i reinsertador, més enllà fins i tot del compliment de la condemna (Morata, 2014; Petrus, 1992).

---

3. Article 1 de la Llei 1/79 General Penitenciària.

4. Article 59.2 de la Llei 1/79 General Penitenciària.

Els models penals efectius són aquells que, adequant-se al manament legal, entenen la intervenció com un espai d'acompanyament educatiu i de promoció al canvi. Aquests models responen a unes condicions que permet identificar-los com a educatius:

- Posició del l'intern com a centre de l'acció.
- Intervenció activa i compromesa de la comunitat i de la família o entorn social més proper.
- Promoció del canvi a través de la motivació i l'acompanyament.
- Transmissió de competències i valors a través d'accions amb intenció educativa.
- Accés a béns socio-culturals i relacionals que permeten processos de canvi identitari.

El procés de desistiment delictiu no es pot aconseguir a través de la imposició, sinó que cal estimular la persona vers el canvi a través d'estratègies i accions intencionals (Maruna, 2001; Weaver i McNeill, 2010). I és en aquest punt on els professionals socials, especialment els treballadors socials<sup>5</sup>, tenen un paper important i central en aquest procés, ja que ells han de ser els responsables de coordinar i impulsar aquest treball de canvi dins el centre, així com la transició a la llibertat i el retorn a la comunitat.

Reeducar i reinserir requereix, doncs, d'unes condicions d'intervenció intencionals, en base a models educatius específics (Trilla, 2010), que impulsin i acompanyin la persona al canvi. Aquest procés ha de comptar amb l'intern com a eix de la intervenció i és ell qui marcarà les pautes del canvi, lluny de voluntats de construcció identitàries pròpies d'institucions educatives totals (Meirieu, 1998). La motivació al canvi i el desistiment delictiu requereix d'accions intencionals i participades, que estiguin liderades pels propis interns amb el suport dels diferents agents socials.

---

5. Usem el concepte "treballador social" per englobar les disciplines socials de l'educació social i el treball social com a traducció de la veu anglesa "*social work*".



### 3. La recerca, en base al model de Pedagogia Social Comunitària.

El Grup de Recerca GIAS de la Facultat d'Educació i Treball Social Pere Tarrés – Universitat Ramon Llull ha centrat part de la seva tasca investigadora en la millora de la intervenció penal, identificant aquelles pràctiques exitoses que permetin un procés de reinserció eficaç i eficient. La millora de la qualitat de vida i la cohesió social són dues de les finalitats que les institucions educatives penitenciàries han de promoure per tal de donar resposta als seus objectius. Fruit de la jove, però ja extensa, carrera investigadora, el Grup de Recerca GIAS ha sistematitzat un model pedagògic d'intervenció social que promou, a través de l'apoderament, el desenvolupament comunitari i la participació ciutadana, la millora en els processos d'inclusió (Morata, 2014). I és en base aquest model i aquesta manera d'entendre la intervenció social i penitenciària sobre la que es basa la nostra recerca.

Hem analitzat tres models penitenciaris d'èxit<sup>6</sup> en el sistema d'execució penal espanyol i català<sup>7</sup>, identificant les pràctiques que afavoreixen la millora dels processos de reinserció social. En concret s'han estudiat tres propostes d'execució penal que basen la seva intervenció en processos d'educació ciutadana i on el treball comunitari té un paper destacat en tot el procés. Els models estudiats han estat:

- Model de Participació i Convivència. Implementat al Centre Penitenciari Lledoners des de 2008, i actualment en procés d'implementació en tots els Centres Penitenciaris catalans. Aquest model, d'universalitat adaptada, es comú a totes les unitats del centre i basa la seva intervenció en la millora de les competències personals, així com la creació d'espais de participació i acompanyament amb la implicació de la comunitat (Enjuanes i Vinyals, 2016; Enjuanes et al., 2016). Aquesta proposta educativa és exitosa, no només en relació als resultats en reincidència i les propostes d'intervenció que s'hi duen a terme, sinó especialment perquè és l'únic centre a tot Europa que implementa un model preeminentment educatiu i participatiu en totes les seves unitats.

---

6. Entenem com a èxit no només l'impacte en la reincidència (calculada al CP Lledoners i que evidencia que l'aplicació del model redueix la reincidència en un 12% en relació a la mitjana catalana), sinó també en relació a l'impacte en el treball en el procés d'exclusió, les evidències científiques i la sistematització i formalitat del seu model.

7. Recordem que per mitjà del RD 3482/1983 es traspassen les competències en execució penal a Catalunya, essent competent en matèria d'execució penal però no legislativa.

- Unitat Terapèutica i Educativa (UTE). Model iniciat el 1992 al Centre Penitenciari d'Astúries, i actualment implantada en 12 centres penitenciaris de l'estat espanyol. La unitat estudiada ha estat la UTE del CP de Jaén (Andalusia). En aquesta unitat es treballa de forma intensiva el desistiment en el procés de consum de drogues, a través dels mòduls lliures de drogues i una intervenció terapèutica intensiva, amb un paper destacat de la comunitat i la implicació dels funcionaris d'interior (Enjuanes et al., 2014; Rodríguez et al., 2013). Es crea als anys 80 com una alternativa a la presó tradicional i al sistema punitiu que s'hi dona. Ha estat pionera en la implementació de metodologies pròpies de les comunitats terapèutiques dins els Centres Penitenciaris.
- Mòduls de respecte. Iniciats el 2001 al CP de Mansilla de las Mulas com una aposta a la participació de l'intern en el seu procés de canvi. El centre estudiat és el mòdul de respecte del CP Araba/Álava, donada la seva implementació del model incorporada a la dinàmica general del centre i l'aplicació en mòdul de dones. En aquestes unitats es treballa la responsabilitat dels interns en la gestió de la pròpia comunitat, a través de la implicació en processos de participació comunitària (Ballesteros-Pena, 2017; Galán, 2015). El model destaca pel lideratge dels propis interns en la co-governança i co-gestió de la institució, a través dels espais participatius comunitaris, junt a un descens dels conflictes intra-penitenciaris.

La recerca, de metodologia mixta, ha permès explorar la qualitat de vida subjectiva dels interns a través del qüestionari MQPL (Liebling et al., 2011), alhora que incidir en els factors crítics destacats per professionals, interns, familiars i col·laboradors a través d'entrevistes i qüestionaris. Han participat un total de 46 agents dels tres centres descrits, 23 interns i 23 professionals, en les entrevistes realitzades i han contestat al qüestionari 448 interns. Aquest treball ha permès identificar aquells programes, accions o esdeveniments crítics en el procés de desistiment de la persona privada en llibertat, fruit del treball i acció educativa que s'hi duu a terme, així com aquells elements bàsics que han de permetre millorar el procés de reinserció.

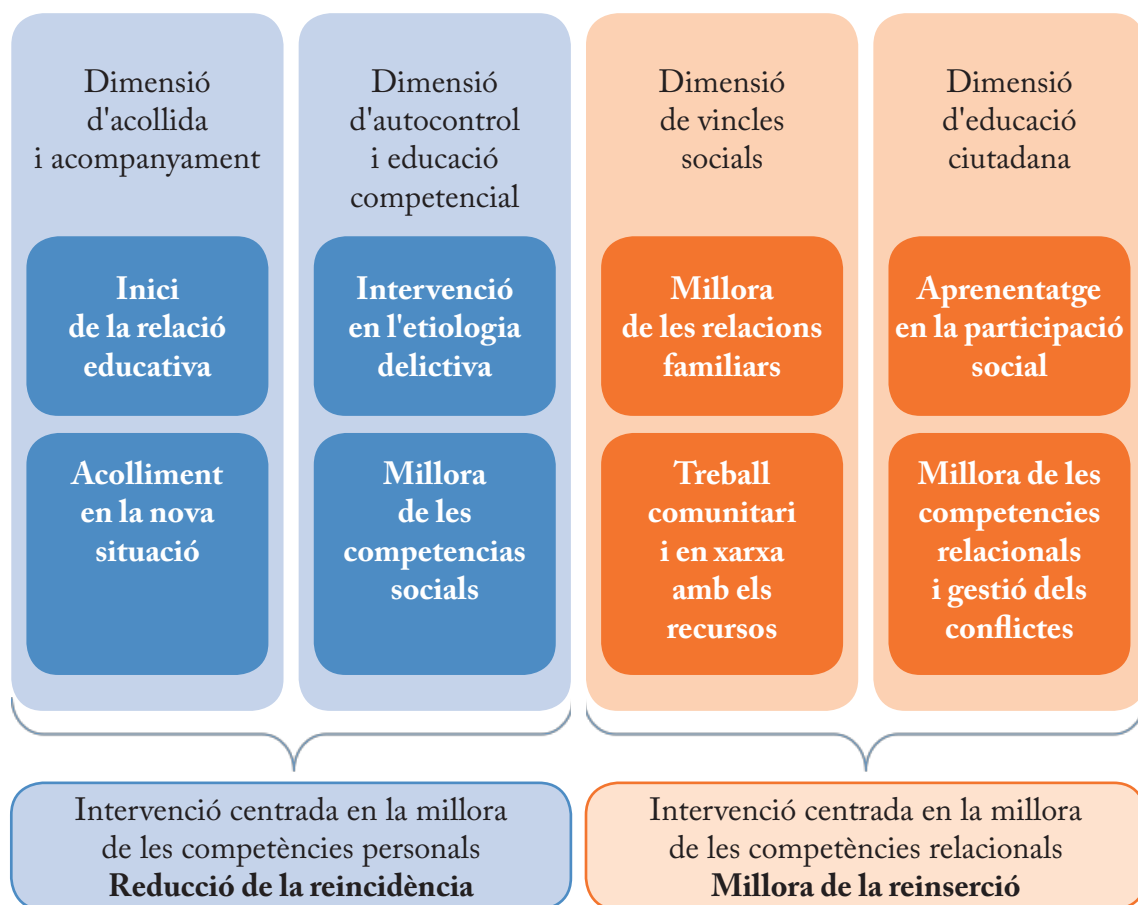
La proposta de model teòric que presentem a continuació, sortida de la investigació que s'ha dut a terme, es centra en la idea de la institució penitenciària com a espai educatiu, i de l'impuls base dels treballadors socials com a agents de canvi. Les evidències ens ha permès definir 4 dimensions que componen el sentit del model, i que ha de permetre millorar la intervenció educativa per tal de possibilitar majors processos de reinserció social.

#### 4. El model de les 4 dimensions d'intervenció

La proposta parteix de l'estudi dels programes o accions que es duen a terme dins els Centres Penitenciaris, i que milloren la intervenció educativa i social, possibilitant processos de canvi de les persones privades de llibertat. Si bé moltes administracions penitenciàries, així com la pròpia literatura científica, han centrat la reducció de la reincidència com a èxit en el treball penitenciari, entenem, però, que la seva finalitat va més enllà i cerca assegurar processos d'incorporació social eficaços.

Fruit d'aquest treball, s'han identificat 4 dimensions que són les que han de guiar l'acció educativa dins els centres penitenciaris. Partint de que la persona és el centre de la intervenció, aquest model aposta per la implicació de tota la comunitat: tant dels professionals del centre (amb especial èmfasis en els professionals del treball social), les famílies com dels stakeholders, possibilitant així processos de reinserció adequats.

**Gràfic 1. Descripció de les dimensions d'intervenció. Elaboració pròpia.**



#### 4.1. Dimensió d'acollida i acompanyament.

L'entrada obligada de l'intern en una institució penitenciària pot suposar, en la majoria dels casos, un important desencant, rebuig i desconfiança vers les accions que s'hi duen a terme. El suport social rebut per part de la institució en el moment de l'entrada esdevindrà un element clau en el treball educatiu (Bustamante et al, 2016). L'acollida és una part clau i fonamental del treball terapèutic i educatiu, i l'inici del procés de canvi. L'establiment del vincle amb els professionals, amb el grup d'iguals i amb la pròpia institució promou aquesta voluntat de canvi (Alonso i Funes, 2009).

L'acollida és un temps i és un espai, però el que no ha de ser és un protocol. No podem tractar a tots els interns per igual, ja que no tots presenten les mateixes pors i angoixes a l'entrada. És un temps, en tant en que no es fa en un sol dia sinó que el vincle es treballa i es consolida passades les setmanes. El contacte personal i l'aferrament entre agent acollidor i intern és important. Però és també un espai, o més aviat una multiplicitat d'espais, ja que es donen en diferents moments i és realitzada per diferents agents. L'acollida li ha de permetre a l'intern conèixer el que és i el que es fa dins un Centre Penitenciari. Conèixer la institució i les seves normes, així com el seu propi procés tractamental, tenint una certa seguretat del què se li demana i els moments, fases o processos que viurà, avançar-se a lo desconegut i eliminar les pors existents. Però també ha de permetre veure aquesta privació de la llibertat com una oportunitat al canvi i no com un càstig. Entendre els motius que l'han dut a estar privat de llibertat i el treball educatiu que ha de realitzar, ajudarà en aquest procés. Però abans que res, ha de ser el primer espai on exercir la llibertat, una llibertat de poder ser partícip del camí a seguir. L'acollida aporta informació i diàleg, però deixa en mans de l'intern l'exercici d'escollir un o altre camí (Sanchez, 2014). I els agents implicats en aquests processos han d'acompanyar en aquesta decisió, sense deixar d'estimular i animar al canvi (Alonso i Funes, 2009).

L'acollida es dona en quatre espais diferenciats, però igualment importants:

– *L'entrevista individual.* Sota el lideratge dels professionals socials, aquesta es realitza de forma conjunta amb els professionals d'interior. És el primer contacte amb la institució, i, a més d'explicar la norma, l'equip de professionals cerca reduir l'angoixa i les pors inicials. Les metodologies pròpies de l'acompanyament, i a través de la praxis de l'en-

trevista motivacional, han de permetre aquest primer procés d'aferrament de l'intern cap a la institució i els professionals.

- *L'acompanyament del grup d'iguals* (Enjuanes et al., 2014). La relació amb el grup d'iguals assegura una major i més directa transmissió de valors prosocials, en una institució tradicionalment marcada per comportament de tipus subculturals (Valverde, 2014). La formació i el treball conjunt amb interns implicats ajuda a transmetre millor les idees, establint millors relacions amb els interns implicats en el seu procés de canvi. Són moltes les formes que s'han donat: Promotors Cívics, comissió d'acollida, intern de suport... però totes giren entorn aquesta idea.
- *L'observació*. La gestió del temps lliure, els hàbits diaris, la gestió de les emocions... són elements que cal tenir en compte ja que aporten informació interessant del procés d'adaptació. L'observació ens ha de permetre copsar l'estat de salut, entesa en el seu sentit ampli, de l'intern dins la institució. En cap cas aquest element ha de ser una eina repressiva, ja que cal comptar amb la llibertat de la pròpia persona en la gestió del seu temps. Si entenem el sistema penitenciari com un sistema educatiu, entendrem que la participació de l'intern en activitats o espais grupals no dirigits suposarà l'adquisició de valors i competències vàlides en el seu procés de transformació. L'observació ens ha de permetre marcar el camí a proposar a través de les entrevistes motivacionals.

L'acollida i l'acompanyament educatiu han d'anar centrats en possibilitar la construcció d'identitats prosocials, que es puguin mantenir un cop surtin de presó. És conegut l'impacte negatiu de la institució penitenciària (Valverde, 1991), i és per això que aquest acompanyament ha de possibilitar la generació de vincles positius que predisposin a l'intern a la interiorització de valors que estimulin el canvi identitari. És evident que no totes les persones internades volen canviar o mostren aquesta voluntat. La persona canvia quan ho creu oportú, però la pedagogia ens ofereix alternatives i recursos que permetin provocar aquest canvi (Meirieu, 1998). No es poden definir durades concretes en aquest període, sinó que serà el propi intern qui, a través de la seva motivació anirà indicant la seva voluntat de canvi i l'inici de la seva participació en els programes de tractament específics.

## 4.2. Dimensió d'autocontrol i educació competencial

La dimensió proposada, incorporada i eix central de l'actual sistema penitenciari, incideix en aquells factors de risc que puguin provocar la repetició del fet delictiu o puguin fer aparèixer noves causes delictives. S'aborda la etiologia delictiva (fet que ha provocat la comissió del delictes o que pot provocar la comissió de nous delictes), aportant un treball competencial que permeti fer front als esdeveniments crítics delictius. És reconegut per la literatura científica els bons resultats que es donen en els programes de tractament, àmpliament implementats en els centres penitenciaris (Palasí et al, 2014; Redondo i Martínez, 2011; Sordi, 2015) i per això es considera un dels pilars d'intervenció en el procés de reeducació.

Els programes de tractament pretenen, per un costat, possibilitar un espai introspectiu i de reconeixement de les causes que han dut a la persona a cometre el delictes, alhora que aportar els coneixements competencials bàsics i necessaris per tal de fer-hi front (Alvárez, 1993; Redondo, 2000). Les metodologies emprades són majoritàriament cognitivo-conductuals però, també, intervencions de tipus terapèutic grupal, que han donat resultats més que interessants en quant a la seva efectivitat relacionada amb la reincidència (Ramos i Carcedo, 2010; Subirana, 2013). Al llarg del temps s'han anat incorporant altres intervencions que aporten igualment resultats satisfactoris, si bé no en consten estudis en l'àmbit penitenciari. Estem parlant de la teràpia assistida amb animals, intervenció sistèmica, o espais de creixement personal entre grups d'iguals (Ramos i Carcedo, 2010). Els programes d'intervenció individual han de potenciar també la capacitat apoderadora de la persona, permetent, no només fer front a aquestes situacions, sinó estimulant la capacitat del propi individu a iniciar un procés de construcció de la seva nova identitat, possibilitant processos de conscientització i canvi del jo (Chesney, 2008; Navia, 2007).

Un cop l'intern pren consciència dels factors de risc i de les situacions de risc, és important iniciar el procés de transició a la llibertat. No es pot entendre una veritable reinserció social sense un treball intens a l'exterior, a través de les sortides. Treball que ha de permetre mantenir un diàleg constant amb els professionals, de dins i fora del Centre Penitenciari, que l'ajudaran a subvenir les dificultats que puguin aparèixer, així com teixir una nova xarxa social que permeti finançar la seva nova identitat, en el procés de sortida a l'exterior.

### 4.3. Dimensió dels vincles socials

El procés d'incorporació social necessita, a més d'una intervenció intensiva en el Centre Penitenciari, la creació de teixit social que acompanyin a la persona en el procés de transició a la llibertat (Morata, 2014). I, per aquest fet, cal de la participació de diferents agents comunitaris, tant dins com fora del propi Centre Penitenciari. Un treball basat en els principis del treball social comunitari (Barbero, 2010; Barbero i Cortès, 2005) que pretén: conscientitzar, mobilitzar i endegar projectes comuns, que facin possible a la persona privada en llibertat consolidar el seu procés reeducatiu amb la comunitat i dins d'ella mateixa.

Les entitats han de ser considerades part del propi equip del Centre Penitenciari, ja que en són un element important de consolidació dels valors prosocials (Enjuanes i Vinyals, 2016; Garrido i Vinyals, 2014) i un agent de continuïtat en el treball educatiu en medi obert. A més, el treball amb entitats comunitàries ens assegura processos de normalització i reducció de l'estigmatització, en tant en quan l'intern té accés als mateixos recursos que la resta de la població. Les entitats tenen un paper polièdric:

- Foment d'accions especialitzades i de gestió del temps d'oci dins els centres, que complementen i milloren les que s'ofereixen pel propi centre (Enjuanes i Vinyals, 2016; Garrido i Vinyals, 2014).
- Suport de transició a la llibertat, possibilitant tant suport humà com recursos residencials o laborals. Aquest suport permet incidir en factors de vulnerabilitat i consolidació de la identitat prosocial en la sortida a la comunitat, així com aportar recursos que permetin reduir l'impacte de l'exclusió, especialment en aquells interns que no tenen suport social (Subirats, 2005).
- Recursos externs especialitzats que assegurin un treball educatiu un cop l'intern surt a la comunitat. Recursos que coneixen els interns en medi tancat i possibiliten una transició a la llibertat no traumàtica (Woodall et al, 2013).
- Normalització del procés de reinserció. Es supera la imatge de l'ex-intern per incidir en la del ciutadà, amb necessitats a treballar. Els recursos comunitaris són comuns per a la ciutadania (Caride i Gradaïlle, 2013).

Les famílies, com a agent social i de suport, ocupen un paper important i central en aquest treball. La vinculació amb la família és cabdal ja que incideix favorablement en la reincidència i es presenta com un agent protector essencial (Martí i Cid, 2015; Savolainen, 2009). En aquest punt, el treballador social juga un paper indispensable. La formació i la informació a les famílies ha de permetre entendre el perquè i el com s'ha arribat al fet delictiu, i com, des del suport, es pot ajudar en el procés de reinserció (Martí i Cid, 2015; Woodall et al., 2013). Posteriorment, les trobades entre interns, família i professionals del centre ajudaran a establir els punts d'acord entre les parts i iniciar processos de sortida en comunitat.

Aquest treball de relació, amb i des de la comunitat, ens ha de permetre, ara si, arribar al vertader objectiu dels centres penitenciaris: la reinserció social i no només la reducció de la reincidència delictiva. Per això, cal incidir no tant sols en els processos reeducatius centrats en la millora de la etiologia delictiva, sinó també, especialment, en la construcció de ciutadans compromesos amb el seu entorn, a través de l'establiment de xarxes de suport que acompanyin la persona un cop surti en llibertat. El procés reinsertador no és finit i necessita d'acompanyament, més enllà de la finalització de la pròpia condemna. Tenir un entorn familiar de suport i la vinculació amb entitats especialitzades i de lleure permetran continuar aquest treball.

#### 4.4. Dimensió de participació

El retorn a la comunitat suposa un compromís i una implicació cap al que és el bé comú. El procés de reinserció requereix que el ciutadà que s'incorpora, no només entengui les normes i aprengui a no transgredir-les, sinó alhora, a respectar la comunitat i implicar-se en el seu desenvolupament. Assegurar la no reiteració delictiva, doncs, va associat de l'aprenentatge de l'exercici d'una ciutadania compromesa i participativa (Trilla, 2010). Un exercici de ciutadania que pressuposa acció educativa prèvia. Els espais de participació, comissions, grups de treball, consells de mòduls,... que disposa el Centre Penitenciari (Enjuanes et al., 2014; Galán, 2015; Rodríguez et al., 2013) són espais d'aprenentatge col·lectiu en el que els interns, de la mà dels propis professionals i les entitats socials, aprenen a participar i construir de forma conjunta comunitats cohesionades. Han estat moltes les maneres que els interns han pogut mostrar l'opinió, des dels motins i queixes més violentes (Lorenzo, 2013), fins a formes més organitzades de diàleg amb la pròpia institució. I són aquests segons els que es valoren com a positius i efectius (Martí, 2017; Rodríguez et al.,



2018), ahora que aporten un aprenentatge al propi intern que transcendeix la realitat del propi centre. La gestió dialogada del conflicte, la mediació intra-penitenciària, la presa en consens de decisions, el diàleg en espais de debat,.. són aprenentatges democràtics que permeten un canvi, tant en el fer com en el ser del propi intern.

Però, per a que aquest treball sigui eficient, tots els professionals presents n'han de tenir un marcat protagonisme. Protagonisme amb una doble mirada: per un costat, un paper actiu com a agent implicat en el procés, però, ahora, modelador de la conducta. Cal acompanyar als interns amb menys habilitats o costum amb aquestes formes democràtiques, apoderant-los i mostrant-los des de la pràctica vivencial altres formes de ser i de viure la seva relació amb la col·lectivitat. La participació és, abans que res, un exercici de ciutadania i de modelatge de la pròpia identitat davant el grup.

## 5. A tall de conclusió

Som coneixedors que cap model té la solució i és complex assegurar el retorn a la comunitat de tots els que, en un moment determinat, van cometre un delicte. Però també sabem que determinades orientacions permeten assegurar aquest canvi (Rodríguez et al., 2018), facilitant de forma més o menys eficaç el retorn a la comunitat amb unes condicions que permetran una reincorporació eficient. No obstant la complexitat del propi sistema social no sempre ho permet, malauradament.

El que proposem és un nou model d'execució penal. Un model basat en les premisses de la Pedagogia Social Comunitària (Enjuanes et al., 2016; Morata, 2014), que considera la institució penitenciària com una institució educativa, on s'hi realitzen projectes i programes amb intencionalitat de transmetre valors i competències, i on hi participa tota la comunitat. Aquests models, ja implementats en el sistema penitenciari espanyol i català, aporten resultats interessants no només en la millora de la qualitat de vida sinó en la reducció de forma dràstica de la reincidència, i on els educadors i treballadors socials en són els principals agents dinamitzadors, sempre amb l'ajut de la comunitat que ha de permetre finalitzar i acompanyar aquest treball.

## 6. Bibliografia

- Alonso, H., Ruiz, P., Sánchez, J., & Oficialtegui, R. (2014). Exclusión social, medio abierto e incorporación social en la Asociación Bizitegi: un modelo de intervención socioeducativa en programa de reinserción social desde la Pedagogía Social Comunitaria. *Revista d'Educació Social*, 57.
- Alonso, I., & Funes, J. (2009). L'acompanyament social en els recursos socioeducatius. *Educació social: revista d'intervenció sòcioeducativa*, 42, 27-45.
- Alvárez Cerberó, J. (1993). Tratamiento de los problemas de abuso de opiáceos. *Anales de psicología*, 9(1), 12.
- Ballesteros-Pena, A. (2017). Responsibilisation and female imprisonment in contemporary penal policy: 'Respect Modules' ('Módulos de Respeto') in Spain. *Punishment & Society*, 0(0), 1-19.
- Barbero, J. (2010). El naixement del treball comunitari. Desenvolupament comunitari 1958-1975. En E. UOC (Ed.), *De la compassió a la ciutadania. Una història de l'educació social* (p. 379). Barcelona.
- Barbero, J., & Cortès, F. (2005). *Trabajo comunitario, organización y desarrollo social*. (Alianza Editorial, Ed.). Madrid.
- Beccaria, C. (1774). *Tratado de los delitos y de las penas* (Llibre electrònic de Google). (J. A. De las Casas, Ed.). Madrid.
- Bustamante Cárcamo, Y., Álvarez Vivar, L., Herrera Gálvez, E., & Pérez-Luco Arenas, R. (2016). Apoyo social percibido y su influencia en el desistimiento delictivo: Evaluación del rol institucional. *Psicoperspectivas. Individuo y Sociedad*.
- Caride, J. A., & Gradañlle, R. (2013). Educar en las cárceles: nuevos desafíos para la educación social en las instituciones penitenciarias. *Revista de Educación*, 360, 36-47.
- Carlen, P. (2015, septiembre 30). Contra la rehabilitación: en defensa de una justicia restaurativa. *Crítica Penal y Poder*.

- Chesney, L. (2008). La concientización de Paulo Freire. *Rbec*, 11, 53-74.
- Cid, J., & Martí, J. (2011). *El procés de desistiment de les persones empresonades. Obstacles i suports*. (CEJFE, Ed.). Barcelona.
- Conejo, Miguel, & Mora, J. A. (2008). Percepciones sociales de los centros penitenciarios y las penas de prisión. *Boletín Criminológico*, 105.
- Cuadro, B. (2013). El Derecho Penal en el siglo XXI. Entre la sociedad del riesgo y el estado social y democrático de derecho. *Advocatus*, 21, 37-50.
- Del Pozo, F. J., & Añaños-Bedriñana, F. (2013). La educación social penitenciaria ¿de donde venimos y hacia donde vamos? *Revista complutense de Educación*, 24(1), 47-68.
- Delgado, L. (2004). El artículo 25.2 CE: algunas consideraciones interpretativas sobre la reeducación y la reinserción social como fin de las penas privativas de libertad. *Revista jurídica de Castilla y León, numero ext*, 339-370.
- Diez Ripollés, J. L. (2013). Rigorismo y reforma penal (parte I). *Boletín Criminológico*, 142(2).
- Enjuanes, J., Escribano, X., & Sánchez, J. (2016). La Pedagogía Social Comunitaria como modelo de intervención socioeducativa en Centros Penitenciarios. En E. Popular (Ed.), *Pedagogía Social Comunitaria y Exclusión Social* (pp. 11-144). Madrid.
- Enjuanes, J., Garcia, F., & Longoroa, B. (2014). La Unidad Terapéutica y Educativa del Centro Penitenciario de Villabona, un nuevo modelo penal de reinserción social. *Revista de Educació Social - Revista d'Intervenció socioeducativa*, 57.
- Enjuanes, J., & Vinyals, O. (2016). Voluntariado y educación social en prisiones. Una experiencia de participación integral en el proceso de cambio de las personas privadas de libertad - RES. *Revista de Educación Social. RES - Revista de Educación Social*, 22.
- Fernando, M. (2014). Violencia y medios de comunicación : populismo mediático. *URVIO - Revista Latinoamericana de Estudios de Seguridad*, 0(5), 7-12. <https://doi.org/10.17141/urvio.5.2008.1091>

- Foucault, M. (1978). *Vigilar y castigar: nacimiento de la prisión*. (E. S. XXI, Ed.). Madrid.
- Galán Casado, D. (2015, junio 1). *Los módulos de respeto: una alternativa al tratamiento penitenciario*. Universidad Complutense de Madrid.
- García, A. (2005). *Negociar el riesgo*. (ARIEL, Ed.) (primera). Barcelona.
- Garrido, J., & Vinyals, O. (2014). Iniciativa social y voluntariado en los Centros Penitenciarios. una experiencia de transformación social en el marco de la Pedagogía Social Comunitaria: Asociación Prens pel Canvi. *Educación Social. Revista de Intervención Socioeducativa*, 57.
- Gimenez-Salinas, E., & Rodríguez, A. (2017). Un nou model de justícia que repari el dany causat. *Educació social. Revista d'intervenció socioeducativa*, 67, 11-30.
- Larrauri, E., Rovira, M., & Sales, A. (2017). *Qualitat de vida als centres penitenciaris i programes d'intervenció*. Barcelona.
- Liebling, A., Hulley, S., & Crewe, B. (2011). Conceptualising and measuring the quality of prison life. En SAGE Editor (Ed.), *The SAGE Handbook of criminological research methods* (pp. 358-372). London.
- Lorenzo, C. (2013). *Cárceles en llamas. El movimiento de presos sociales en la transición*. (Virius Editorial, Ed.). Barcelona.
- Martí, J., & Cid, J. (2015). Encarcelamiento, lazos familiares y reincidencia. Explorando los límites del familismo. *Revista Internacional de Sociología*, 73(1).
- Martí, M. (2017). El estudio de la calidad de vida en prisión. *InDret*, 3.
- Martí Olivé, J., & Cid, J. (2015). Imprisonment, family ties and recidivism. Exploring the limits of familism. *Revista internacional de sociología*. Instituto de Estudios Sociales Avanzados.

- Maruna, S. (2001). *Making good: How ex-convicts reform and rebuild their lives*. (American Psychological Association, Ed.). Washington DC.
- Mcneill, F. (2015). Cuando el castigo es rehabilitación. *InDret*, 3.
- McNeill, F. (2016). El paradigma del desistimiento para la gestión de delincuentes. *InDret*, 1. Recuperado a partir de <http://www.indret.com/pdf/1195.pdf>
- Meirieu, P. (1998). *Frankenstein Educador*. (Laertes, Ed.). Barcelona.
- Morata, T. (2014). Pedagogía Social Comunitaria: un modelo de intervención socioeducativa integral. *Educación social: revista de intervención socioeducativa*, (57), 13-32.
- Navia, C. (2007). La pedagogía de la autonomía en Paulo Freire. *INED*, 7, 23-32.
- Ortega, E., García, J., Fuente, L. D. la, & Zaldívar, F. (2012). Meta-análisis de reincidencia en España. *Edupsyké*, 11(2), 171-189.
- Palasí, E., Valverde, J., & Santpere, E. (2014). Programa de prevención del consumo de alcohol y otras drogas con alumnos de secundaria en la UTE del CP de Villabona. *Educació social. Revista d'intervenció sòcioeducativa*, 57, 81-105.
- Petrus, A. (1992). Hacia una pedagogía comunitaria de la pedagogía penitenciaria. *Revista de Pedagogia*, 7, 63-83.
- Prochaska, J., & Velicer, W. (1997). The transtheoretical model of health behavior change. *American Journal of Health Promotion*, 12(1).
- Ramos, V., & Carcedo, R. (2010). Factores dinámicos de la reincidencia de reclusos drogodependientes en tratamiento en comunidad terapéutica. *Psicología conductual*, 18(3), 613-627.
- Redondo, S. (2000). Psicología penitenciaria aplicada: Los programas de rehabilitación en Europa. En *I Jornadas de Tratamiento Penitenciario*.
- Redondo, S., & Martínez, A. (2011). Tratamiento y cambio terapéutico en agresores sexuales. *Revista Electrónica de Ciencia Penal y Criminología*, 9(8).

- Rodríguez, F., García, F., Álvarez, E., Longoria, B., & Noriega, M. (2013). Educar en las cárceles: Unidad Terapéutica y Educativa de Villabona (Asturias, España). *Criminalidad*, 55(2), 9.28.
- Rodriguez, J., Larrauri, E., & Güerri, C. (2018). Percepción de la calidad de vida en prisión. LA importancia de una buena organización y un trato digno. *Revista Internacional de Sociología*, 76(2).
- Rovira, M., Larrauri, E., & Alarcón, P. (2018). La concesión de permisos penitenciarios. *Revista Española de Ciencia Penal y Criminología*, 20(02).
- Sanchez Ostiz, P (2014) *La libertad del Derecho Penal ¿De que hablamos cuando cuando decimos libertad?* a InDret 1
- Sanz, N. (2012). De las libertades del Marqués de Beccaria, al todo vale de Günter Jakobs. el fantasma del enemigo en la legislación penal española. *Revista Española de Ciencia Penal y Criminología*, 14(10).
- Sordi, B. (2015). ¿Nuevos horizontes? en los programas de rehabilitación para agresores de violencia de género. *InDret*, 1.
- Subirana, M. 1989-. (2013, octubre 16). *Motivació pel canvi i adherència terapèutica en els programes de tractament per a homes maltractadors contra la parella*. Universitat de Barcelona.
- Subirats, J. (Dir). (2005). *Análisis de los factores de exclusión social*. (F. BBVA, Ed.). Bilbao.
- Trilla, J. (2010). Propuestas conceptuales en torno al debate sobre educación para la ciudadanía. En ICE-Horsori (Ed.), *Entre todos. Compartir la educación para la ciudadanía*. (Vol. «Propuesta, pp. 77-92). Barcelona.
- Trinidad, P. (1989). La inclusión de lo excluido: la historia de la delincuencia y de las instituciones penales. *Historia Social*, 4, 149-158.
- Valverde, J. (1991). *La cárcel y sus consecuencias*. (Popular, Ed.). Madrid.

- Valverde, J. (2014). *Exclusión social. Bases teóricas para a intervención*. (Editorial Popular, Ed.). Madrid.
- Weaver, B., & McNeill, F. (2010). Travelling hopefully: desistance theory and probation practice. En Routledge (Ed.), *What else works? Creative work with offenders* (pp. 36-60). New York.
- Woodall, J., Dixey, R., & South, J. (2013). Prisoners' perspectives on the transition from the prison to the community: implications for settings-based health promotion. *Critical Public Health*, 23(2), 188-200.
- Yubero, S. (2005). Socialización y aprendizaje social. En Pearson (Ed.), *Pedagogías social, cultura y educación* (pp. 819-844). Madrid.



# Pedagogia i Treball Social

Revista de Ciències Socials Aplicades

Edita: Universitat de Girona

Disseny i maquetació: info@clam.cat · 647 42 77 32

Dipòsit Legal: GI.904-2010

ISSN: 2013-9063





# Pedagogia i Treball Social

Revista de Ciències Socials Aplicades

Dipòsit Legal: GI.904-2010  
ISSN: 2013-9063

Universitat  
de Girona

**Enjuanes, J., Escribano, X. (2018)**  
**"Experiència de la participació de les persones privades de llibertat en el procés de millora en competències ciutadanes"**

Pedagogia i Treball Social. Revista de Ciències Socials Aplicades  
Vol. 7. Núm. 2: 25-49



## Experiència de la participació de les persones privades de llibertat en el procés de millora en competències ciutadanes

Jordi Enjuanes i Llop<sup>1</sup>

Xavier Escribano Segura<sup>2</sup>

---

### Resum

La finalitat dels sistemes penals és fomentar processos de participació i educació ciutadana dins els Centres Penitenciaris, per retornar a la societat ciutadans compromesos amb la comunitat i la millora de la cohesió social, evitant així la reiteració del fet delictiu i millorant el procés d'inclusió social. En aquest sentit, la participació és un mitjà ideal per formar als ciutadans en valors democràtics i, per tant, un dels mitjans més potents per a fomentar la pau i la convivència social. El present article introdueix una nova manera d'entendre l'execució penal, on l'educació ciutadana i la conformació de ciutadans participatius, crítics i compromesos amb la comunitat supera la clàssica finalitat retributiva. La implementació del Model de Participació i Convivència a les presons catalanes, concretament al Centre Penitenciari Lledoners, on mostra

---

1. Educador i Treballador social. Estudiant de doctorat en educació. Investigador del grup de recerca GIAS de la Facultat d'Educació Social i Treball Social Pere Tarrés – Universitat Ramon Llull. Educador Social al Departament de Justícia de la Generalitat de Catalunya.

2. Sociòleg. Estudiant de doctorat en educació. Investigador del grup de recerca GIAS de la Facultat d'Educació Social i Treball Social Pere Tarrés – Universitat Ramon Llull.

beneficis significatius tant en la millora de la qualitat de vida, com en el procés de retorn a la comunitat. El procés de canvi identitari a través de l'acció i l'acompanyament educatiu, permet i facilita el procés de reinserció social.

En aquest article repassarem els beneficis dels espais de participació en el procés de canvi i reeducació i la millora de la qualitat de vida dels interns. Es farà a través de les veus dels professionals que hi conviuen, tant d'interior com de tractament, i que formen part del Centre Penitenciari.

**Paraules clau:** Reinserció social, centres penitenciaris, Participació, acció comunitària, ciutadania.

## 1. Introducció

La transgressió de la convivència que representa la realització d'un delictu suposa una inestabilitat en l'ordre social que cal ser reconduït per l'Estat, que mostra la seva capacitat sancionadora envers al fet delictiu. Un *ius puniendi* estatal que ha tingut diferents intensitats en funció de la voluntat o mirada sancionadora. Des de models altament retributius (Jackobs, 2003) a models clarament educatius i integradors (Enjuanes et al., 2016; Morata, 2014). És durant la modernitat tardana on la retribució i la gestió del risc han estat una constant en les polítiques penals (Fernandez, 2013; Garland, 2005). Tanmateix, al mateix moment s'han assajat models penals exitosos que miren d'apropar-se al manament constitucional de la reeducació i la reinserció social, evidenciant un procés pendular en quant a l'anàlisi de la finalitat de la pena (Cervello, 2005). Si es vol satisfer l'objectiu últim del sistema penitenciari, cal fomentar models penitenciaris educatius que millorin i impulsin accions de canvi positiu en les persones privades de llibertat. La càrrega humanista que aquests duen implícita, així com el compromís adquirit els equips de professionals socials en l'acompanyament i retorn a la comunitat de les persones excloses (Caride & Gradaílle, 2013; Enjuanes & Vinyals, 2016; Rodríguez, García, Álvarez, Longoria, & Noriega, 2013), els fan especialment pertinent per aquest propòsit.

Prenent com a base el manament legal<sup>3</sup>, entenem que el sistema penitenciari té com a principal funció orientar les seves accions, en primer lloc, cap a processos de desistiment (Laub i Sampson, 2001; Maruna, 2001), canvi identitari (McNeill, 2016) i millora competencial (funció reeducativa). I en segon lloc, pretén assegurar la capacitat de la persona a viure en comunitat, respectant les normes i participant de forma activa en el desenvolupament i millora de la cohesió social del territori o comunitat on viu (funció reinsertadora) (Del Pozo i Añaños, 2013; Gil, 2010). Per tant, la institució penitenciària és concebuda no com una institució de càstig i únicament retributiva del mal fet, sinó com una institució fonamentalment educativa que potencia accions intencionades de millora de les competències socials, possibilitant l'assumpció de valors prosocials. Una institució que és part i forma part d'una comunitat, fomentant la participació tant de la població civil dins el Centre Penitenciari, com possibilitant que el propi Centre Penitenciari sigui part activa

---

3. L'article primer de la Llei Orgànica 1/79 General Penitenciària diu textualment "Les institucions penitenciàries regulades en la present Llei tenen com a finalitat primordial la reeducació i la reinserció social dels sentenciats a penes i mesures penals privatives de llibertat".

en la comunitat (Enjuanes et al., 2014; Rodríguez et al., 2013). En aquest aspecte, els equips de professionals, i especialment aquells que formem part de l'àmbit social, tenim un important compromís en el desenvolupament de models penals humans, justos i efectius (Cervelló, 2005).

L'any 1984 es va transferir a la Generalitat de Catalunya les competències en matèria penitenciària, que, si bé no contempla el traspàs de la seva capacitat legislativa, si permet una plena gestió en l'execució de les penes en el territori català (Tamarit, 2016). Al llarg d'aquest temps, Catalunya ha apostat per un model penitenciari que fomenti el desistiment delictiu i al mateix temps assegurí processos d'acompanyament educatiu i de retorn a la comunitat efectius (Generalitat de Catalunya, 2011). En el darrer estudi de reincidència (Capdevila, 2014) es mostren dades que fan visibles l'èxit d'aquest model en la prevenció de la reincidència delictiva. Les dades mostren una reincidència del 30'2%, del que es desprèn que set de cada deu persones que surten dels centres penitenciaris catalans no tornen a ingressar. Tot i que la quantitat de variables que entren en joc no permeten precisar una sola causa per aquest fenomen (Capdevila, 2014), si que és cert que el canvi cap a models educatius en el sistema d'execució de penes a Catalunya ajuda sensiblement a consolidar aquesta tendència. Un dels canvis més significatius en la darrera dècada ha estat el foment i l'impuls de la participació de tots els agents implicats dins i fora dels Centres Penitenciaris catalans. La participació, doncs, és un element d'èxit en la millora de la qualitat de vida (Rodríguez et al., 2018) i en el procés de retorn a la comunitat. Els Centres Penitenciaris han de ser espais educatius on, a través del treball experiencial i la pràctica participativa, possibilitin l'aprenentatge de noves competències i valors socials (Enjuanes, Escribano i Sanchez, 2016).

Tanmateix, la influència dels processos participatius en la reinserció social i la millora de la qualitat de vida de la població interna a Catalunya és un àmbit de recerca força recent, pel que les publicacions en aquests sentit no són encara gaire nombroses. L'article pretén exemplificar com la creació d'espais participatius amb les persones privades de llibertat, milloren la construcció de valors socials compartits, augmenten la qualitat de vida, i permeten una millora de les competències socials, elements tots ells que milloren el procés de motivació al canvi. Des d'aquest text pretenem aportar informació significativa en aquesta matèria que pugui estimular futures recerques i publicacions.

## 2. La participació en el procés de reinserció

L'èxit d'una institució educativa com els Centres Penitenciaris depèn de una àmplia multidimensionalitat de factors, però l'existència d'una cultura de la participació i d'uns espais possibilitadors es situen com un dels factors claus en l'èxit inclusiu. Les minories afàsiques (Zubero, 2006), els i les sense veu, han trobat tradicionalment el seu espai per fer-se veure i sentir, bé sigui en espais formals, com el context descrit en aquest article, bé sigui a través de revoltes i amotinaments (Lorenzo, 2013). La democràcia, necessita, per un costat, d'una cultura participativa present en la institució com a part activa del seu propi canvi i, de l'altra, requereix pràctica (Zubero, 2006), espais d'aprenentatge vivencial en el diàleg i el creixement. Una pràctica que permeti posar en agenda els problemes socials, percebuts pel usuari i que generen malestar. Uns problemes socials que han de passar a la pròpia agenda institucional, convertint-se, doncs, en un problema públic (Zubero, 2014) responsabilitat de totes i tots els que en formen part.

Però participar no és generar problemes als altres, no és només fer visible el malestar i demanar reparacions. L'afàsia dels col·lectius exclosos com la població interna (Marcuello-Servós & García-Martínez, 2011; Valverde, 2014), no es soluciona tant sols donant veu i una plataforma per fer-la sentir (Zubero, 2014). Participar és construir amb i des de la comunitat la resposta a les pròpies necessitats. És en aquest punt que la institució penitenciària ha d'incorporar en la seva cultura espais reals de participació que possibilitin un treball conjunt des de tres dimensions (Barbero i Cortés, 2005):

- Conscientització. Procés en el que hem de fer sentir part activa i promotora del canvi a tots els agents de la comunitat. És tasca dels equips professionals socials, però no exclusiva, el fer sentir partícips del procés de canvis als interns, els familiars, i les entitats socials. Fent palesos els seus malestars i necessitats.
- Mobilització. Aquest despertar, el retorn a l'ús de la veu com a plataforma pel creixement ha de tenir un espai. Aquests espais són les comissions o grups de treball en el que es treballa plegats per la millora del clima social. Espais de treball incorporats en la dinàmica com a espai real i no només des de la formalitat de l'acte, en el que hi participin tots els agents implicats en el procés.

- Acció. La base del procés de participació. El diàleg i la trobada ha de servir per la transformació. Permet entendre els límits per començar plegats accions comunes de canvi. Una acció que no és responsabilitat d'un sol agent sinó del que tots en són co-responsables i agents de canvi.

El procés de participació, però, requereix de formació. La construcció de ciutadania compromesa (Trilla, 2010) s'assoleix a través de l'educació, de l'aprenentatge social i especialment de l'experiència de la pràctica participativa. Aquells que no han fet sentir la seva veu, han de poder participar del procés. Tanmateix, cal anar en compte, ja que d'afàsics en trobem entre la població interna, però també entre els equips de professionals, col·laboradors i familiars que poden no saber i no conèixer els mecanismes de la participació. Per això, el treball participatiu comporta una sèrie de capacitats que cal impulsar (Trilla i Novella, 2011) i que es donen en la pràctica diària de la participació de forma implícita en la seva acció. Es tracta de competències en les que cal anar educant a tots els que en formen part del procés a través de la experiència, però també de la formació reglada:

- Capacitat d'entendre la comunitat com a part del procés de canvi. Cal incorporar els agents comunitaris en el treball interdisciplinari.
- Capacitat comunicativa i de treball en equip, a través de propostes de treball interdisciplinari, situant la població interna en el centre de l'acció i no compartimentant l'estratègia d'intervenció.
- Capacitat creativa i propositiva, cercant noves fórmules, innovadores i creatives que ens permetin assolir els objectius.
- Capacitat de reconèixer-se com a ciutadà actiu i compromès amb la comunitat, fent de la persona part activa en el canvi social. Eliminant el concepte de client i promovent la participació vers el seu propi canvi però també en el de la comunitat.

El centre penitenciari, doncs, és i ha de ser un espai dinàmic i participatiu en el que tots en formin part i se sentin part de la comunitat. Aprendre a participar és aprendre valors ciutadans i, per tant, millorar el posterior procés d'incorporació social.

### 3. El model de participació i convivència

L'any 2008 s'inicia al Centre Penitenciari Lledoners una nova forma d'entendre la intervenció penitenciària, basada en el foment de la cultura participativa i un treball comunitari de tots els agents implicats en el procés d'incorporació social. El Centre Penitenciari Lledoners, és una presó d'homes que està ubicada a Sant Joan de Vilatorrada (Bages), amb una capacitat per allotjar un màxim de 750 interns. La seva recent creació el fa un centre modern, amb una dotació tecnològica innovadora i una clara aposta al procés de reeducació i reinserció dels interns. És un centre de compliment preeminentment en segon grau de tractament, si bé poden haver interns en regim de tercer grau, primer grau o bé preventius.

El model de Participació i Convivència implementat en el centre, busca la millora del clima social a través del foment i la participació de tots els seus membres (Generalitat de Catalunya, s.d.), possibilitant processos de canvi personal efectiu que permetin iniciar la vinculació i incorporació al medi exterior. Fins el moment, aquests models havien estat exclusius d'unitats o mòduls específics on la voluntat desistira del l'intern n'era un requisit important (Enjuanes et al, 2014; Rodriguez et al, 2014; Calan, 2015) evidenciat a través de la signatura d'un compromís conductual. És durant l'any 2013 que aquesta proposta es fa extensiva a tots els mòduls, essent l'únic Centre Penitenciari que proposa una intervenció d'universalitat adaptada per a tota la població, indistintament del grau de motivació al canvi en el que es trobin. Aquesta universalitat adaptada fa referència a l'establiment d'un sistema de participació i cogestió conjunt entre tots els agents: interns, familiars, professionals i entitats socials, adaptats a les necessitats i característiques dels col·lectius. Possibilitant així que l'educació en valors democràtics sigui comú a tots els seus membres, des dels propis interns fins els equips de professionals de l'execució penal, i en sigui un valor per si mateix de la pròpia institució.

L'impacte d'aquest treball aporta dades significatives que reforcen, encara més, els resultats descrits anteriorment. En la recerca objecte d'aquest article s'ha estudiat la reincidència dels interns d'aquest Centre Penitenciari, reproduint la metodologia i anys de seguiment dels casos d'estudis previs com l'estudi de reincidència del Departament de Justícia (Capdevila, 2014). Aquestes dades aporten resultats força satisfactoris, destacant que tant sols el 20% dels interns retornen al Centre Penitenciari un cop han sortit de lli-



bertat, dada que no varia si augmenta la complexitat del risc dels interns. Aquests resultats ens indiquen que la implementació de Models de Participació i Convivència suposa no només una millora en la qualitat de vida (Rodríguez et al, 2018) sinó també una millora en les dades de reincidència. Motivada per les especials característiques d'un model que, a més d'incidir en els factors de risc derivats de la etiologia delictiva, centrant l'acció envers la disminució de la reincidència, possibilita la transmissió de valors i habilitats socials positives que milloren les competències per retornar a la comunitat, incidint en el procés de reinserció. Tot plegat incideix en la construcció d'una ciutadania responsable i compromesa i millora els processos d'incorporació social, alhora que es fomenta un canvi identitari que permeti la consolidació dels processos de desistiment delictiu (Laub i Sampson, 2001; Maruna, 2001).

El model de participació i convivència s'assenta sobre quatre eixos principals:

- Procés d'acollida, acompanyament educatiu i millora de la qualitat de vida subjectiva. A través de la implicació dels equips de professionals i dels interns, amb un rol destacat del Promotor Cívic, amb el que es pretén millorar el procés d'entrada a un Centre Penitenciari. És evident que el suport social percebut serà una causa base en el procés de desistiment (Bustamante et al, 2016) així com la millora de la qualitat de vida subjectiva augmenta la implicació de l'intern en la pròpia institució (Rodríguez et al, 2018).
- Millora de les competències personals i socials. La intervenció en la etiologia delictiva permetrà a la persona identificar situacions i factors de risc, tot evitant o gestionant de forma adequada aquestes situacions. Una intervenció basada en el model de *Good Lives* (Gil, 2013) farà que la intervenció, a més d'incidir en els factors propis de la etiologia delictiva, permeti el desenvolupament de la seva pròpia voluntat en el procés de canvi. El desistiment delictiu passa per acompanyar a la persona (Alonso i Funes, 2009) en el seu propi procés de canvi vers la construcció d'una nova identitat (Laub i Sampson, 2001).
- Foment dels vincles comunitaris. A través de la participació de la comunitat, l'intern manté vincles amb les entitats externes que l'acompanyaran en el procés de transició a la llibertat. A Catalunya, les entitats organitzades a través de la Taula de Partici-

pació Social (Generalitat de Catalunya, s.d.b), participen de la gestió del centre i possibiliten un treball de continuïtat un cop l'intern comença a sortir de llibertat.

Junt a les entitats, els familiars ocupen un lloc important en el treball de vinculació i suport en comunitat. El professional del treball social, nexa central en aquest procés, és el responsable de possibilitar el seguiment, retrobament i formació a les famílies per entendre el fet delictiu i conèixer el seu paper un cop l'intern surt en llibertat (Marti i Cid, 2015).

–Millora de la participació i construcció de ciutadania activa. El darrer punt, i no menys important, centra la intervenció en aprendre, a través de l'experiència vivencial, les pràctiques participatives que possibilitin la consolidació d'una ciutadania compromesa amb la seva comunitat. El coneixement de la norma i els límits, el respecte cap a l'altre, la construcció cultural, el retorn actiu a la comunitat i la gestió del conflicte són alguns dels aspectes singulars en aquest eix (Hirschi, 2003; Prat & Cullen, 2000), que han de permetre que els interns, dins i fora del propi centre penitenciari, es sentin part activa de la comunitat i reclamin el seu propi espai. La ciutadania compromesa s'assoleix a través de l'educació (Trilla, 2010), i és a través de l'educació que el centre ha de possibilitar espais de conscientització, mobilització i acció participativa que permetin aquest aprenentatge (Barbero i Cortés, 2005).

És precisament en aquest darrer eix que ens centrarem en el nostre article. Incidirem en com l'educació en participació millora la construcció de comunitat dins el Centre Penitenciari, alhora que possibilita l'adquisició de competències socials que incideixen en el procés d'incorporació social.

#### 4. Metodologia

L'objectiu de la recerca és l'estudi de la significació del concepte de participació dins el context penitenciari, així com l'efecte que produeix tant en la institució com en el propi procés de reinserció. Per aquest motiu, i davant la necessitat de respondre al com i el per què es duen a terme certes pràctiques en experiències concretes com les que es descriuen a aquest article, i donada l'especial idiosincràsia dels centres penitenciaris, s'ha optat per l'estudi de cas com a enfocament metodològic (Yin, 1984; Diaz et al, 2011).

En relació a l'anàlisi i interpretació de les dades, s'ha dut a terme un disseny mixt on les dades qualitatives han tingut una especial rellevància. L'anàlisi de les dades quantitatives és d'abast descriptiu i cerca visualitzar de forma sintètica l'opinió de les persones enquestades respecte a diversos elements de la qualitat de vida i els processos participatius dins el Centre Penitenciari. Per fer-ho, han participat un total de 251 interns del Centre Penitenciari, d'una mostra total de 850 persones. S'ha emprat el qüestionari Measuring Quality of Prison Live - MQPL (Liebling et al, 2011) amb un total de 128 preguntes en relació a 5 dimensions. Els qüestionaris s'han administrat al llarg de tres jornades seguides, i els interns han tingut un dia sencer per tal de poder-lo respondre, recollint-lo els equips d'educadors socials i entregant als equips de recerca.

Pel que respecta a l'estudi qualitatiu, s'han dut a terme un seguit d'entrevistes semi-estructurades a informants clau. Per fer-les s'ha contactat amb la direcció del Centre qui ha proposat les dates més adequades per fer-les. Les entrevistes han tingut una durada de 45 minuts cadascuna i han participat un total de 15 persones: 6 interns i 9 professionals, tant d'interior com de tractament. El guió de les entrevistes ha constatat de quatre apartats coincidint amb els blocs objecte de l'estudi d'investigació que emmarca el present article: Millora de la qualitat de vida i del procés d'acollida, foment dels processos d'aprenentatge en relació a la etiologia delictiva, foment dels vincles socials i comunitaris, i, millora dels processos de participació. En aquest article, només s'inclouen els resultats pertanyents als darrer bloc degut a la seva rellevància respecte al tema principal d'aquest. Un cop realitzades les entrevistes, s'han transcrit i codificat mitjançant la lectura iterativa de les dades i la codificació axial de les mateixes.

En tot el procés de recerca s'han respectat els criteris ètics en la investigació. Els agents entrevistes han participat de forma voluntària en la investigació, així com les dades personals de les persones participants s'han conservat anònimes per respectar la seva intimitat. Aquest fet ha permès garantir que es poguessin expressar amb llibertat i sense por a cap mena de coacció. Els resultats que es presenten a continuació és un buidatge parcial de tota la informació derivada de la investigació i que ens aporta resultats entorn la importància dels processos participatius en la millora de la qualitat de vida i el procés de reinserció.

## 5. Resultats

Els resultats han estat analitzats a partir de l'estudi de la dinàmica del Centre Penitenciari Lledoners. En concret, a través de les entrevistes i qüestionaris de qualitat de vida, s'han analitzat tant els espais de participació que tenen els interns (consell de mòdul i espais participatius) com els espais de l'activitat de vida diària (organització del centre, temps de lleure, relació amb els equips de professionals) que permetin poder mesurar els aspectes a analitzar. Per fer-ho, l'equip d'investigació ha participat com a observador en una jornada de la vida diària dels interns, fet que ha permès identificar de forma clara els espais i dinàmiques inherents en el centre penitenciari que permetin fomentar els espais participatius. En concret hem estat presents en la realització d'un programa de tractament, en les comissions de mòdul, en una reunió de seguiment del procés d'acollida amb els Promotors Cívics, i els espais d'organització general com és la vida diària en un pati del Centre Penitenciari.

En aquest punt mostrarem els resultats extrets tant de les entrevistes qualitatives realitzades als participants com dels resultats del qüestionari MQPL que acompanyen i reforcen les afirmacions realitzades per aquests. Hem dividit les aportacions de les persones participants en tres blocs, que ajudaran a sistematitzar i ordenar la informació rebuda:

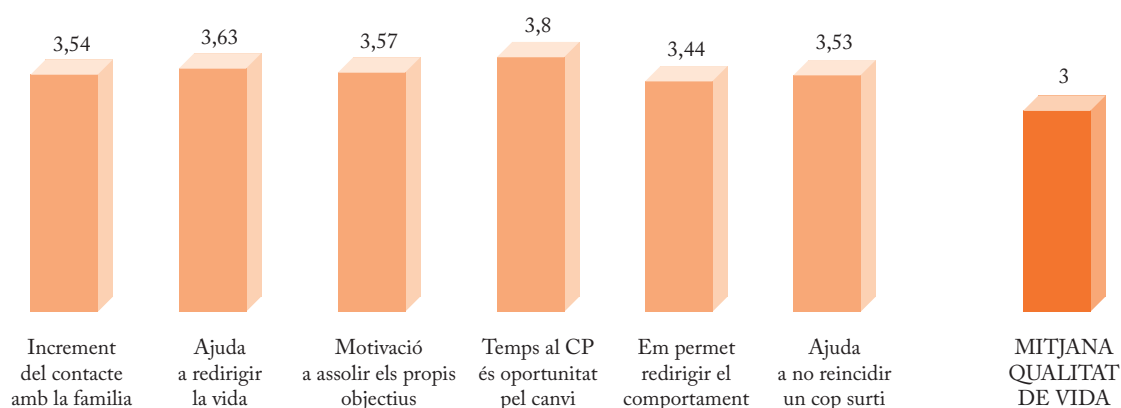
- Millora de la qualitat de vida i procés de reinserció.
- Canvi en la cultura penitenciària.
- Funcionament i organització dels sistemes de participació.

### **a. Millora de la qualitat de vida i del procés de reinserció**

Un dels aspectes més ben valorats pels interns, és el nivell de qualitat de vida percebuda. Els interns del Centre Penitenciari la valoren de forma satisfactòria, situant aquesta en 3 punts sobre un màxim de 5. Si bé és més baixa que en unitats en la que existeix motivació al canvi i un procés selectiu d'entrada, estudis recents aporten dades que demostren que és significativament superior que el d'altres Centres Penitenciaris catalans que no apliquen el model (Rodríguez, Larrauri i Güerri, 2018).

Aquesta bona valoració de la qualitat de vida es deu especialment al treball educatiu que es fa dins el Centre Penitenciari. Aquest s'emmarca en un model de participació que suposa un espai d'aprenentatge i supera antics models retributius i de càstig, i en el que la millora de les competències personals i socials són un element clau en el procés de sortida en llibertat. Els interns perceben el Centre Penitenciari com un espai i un temps d'oportunitat pel canvi, que fomenta la construcció de ciutadans compromesos en el seu propi procés i, alhora, en la millora de la pròpia comunitat. Així ho indica les respostes obtingudes del Qüestionari MQPL.

**Gràfic 1. Mitjana de respostes dels interns en el qüestionari MQPL en relació al treball educatiu dins el centre.**



En el gràfic 1 es percep la importància de la percepció del Centre Penitenciari com un espai d'oportunitat al canvi. Els nous centres han de ser espais amables que acompanyin a l'intern en la pròpia identificació dels factors de risc. Aquest procés requereix d'entorns agradables i de l'acompanyament dels professionals a través d'espais on l'intern recuperi la veu i es senti identificat.

De la mateixa manera ho confirmen els entrevistats quan són preguntats per la finalitat del centre penitenciari. Tots els agents entrevistats, equip directiu, professionals i interns, coincideixen en identificar entre les finalitats bàsiques del sistema penitenciari: el treball i acompanyament en el procés de canvi de la persona per assegurar processos d'incorporació efectius. Acompanyament que va precedit d'un treball educatiu vivencial mitjançant la participació activa dins el propi centre. Es destaca la importància que els equips de professionals del centre entenguin aquesta funció, tal i com es descriuen en les entrevistes:

*“Que no torni perquè hagi incorporat les suficients competències com per que pugui tenir una vida respectable”* Director

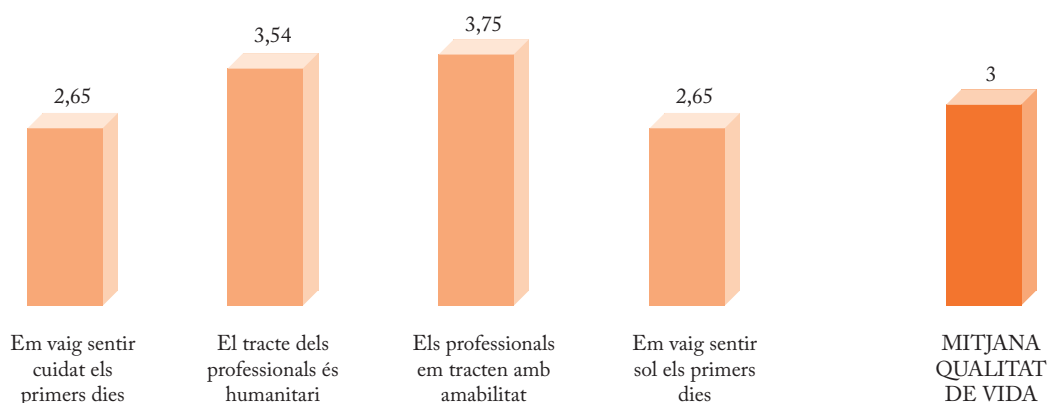
*“Promocionar aquest model repercuteix positivament en el seu procés de reinserció. Aprenen d’alguna manera a relacionar-se de determinades formes i després poden traslladar-ho fora (...) Aquests espais són molt valuosos i cal que es cuidin encara més”* Treballadora social

*“És aquesta corresponsabilització de totes les coses, el que dóna contingut a la persona i sentit. Si d’alguna manera aprens a responsabilitzar-te, t’ho emportes quan surtis del centre”* Educadora social

Juntament amb aquest bon treball en el procés de canvi, també es destaca de forma significativa la evidència del tracte que els interns reben de la institució en general i dels professionals en particular. Un espai preminentment educatiu és un espai de relació horitzontal on desapareixen les arbitrietats i els abusos de poder, propis d’institucions penitenciària arcaiques.

No obstant, els interns, del que es desprèn del qüestionari, perceben certa manca i necessitat de millora en el procés d’acompanyament individual. Actualment, encara existeixen traces d’individualisme que cal anar consolidant per tal d’incorporar a la nova comunitat els interns que entren de nou en un centre Penitenciari.

**Gràfic 2. Mitjana de respostes del qüestionari MQPL en relació a la Qualitat de vida.**



És significatiu la bona valoració dels interns del tracte rebut per part dels equips de professionals del centre en el procés d'internament, front la valoració al llarg del procés d'acollida i acompanyament els primers dies d'internament, inferiors aquestes a la mitjana. En aquest sentit, les persones entrevistades, especialment interns però també els equips directius, insisteixen en la importància del paper dels equips de professionals penitenciaris en el canvi del propi intern, fet que denota la importància de reforçar aquest paper. El canvi identitari s'assoleix des de la relació entre els professionals i l'intern.

*“Han d'oferir quelcom nou, canviar el ritme de la presó (...) si us plau que treguin el talego del mig, si volen que canviem no podem seguir fent el mateix.” Intern*

*“Aquests espais de participació, els escenaris comunitaris tenen molt valor, no només perquè incideixen directament en la rehabilitació, sinó perquè fa que les competències dels professionals siguin majors” Director*

La participació, com es desprén del que diuen les persones entrevistades, permet millorar el procés de canvi identitari. La recerca del jo, del nou jo, que ha de suposar l'inici del procés de reeducació i posterior reinserció, passa per entendre's el propi intern com un subjecte en procés de canvi i amb la capacitat d'assumir valors prosocials, fins ara no present en el seu procés de vida. La participació i els espais participatius, permeten, a més d'experimentar en el necessari treball en equip i relació amb el grup d'iguals, entendre's un mateix com a subjecte de canvi, apoderant-lo en aquest procés.

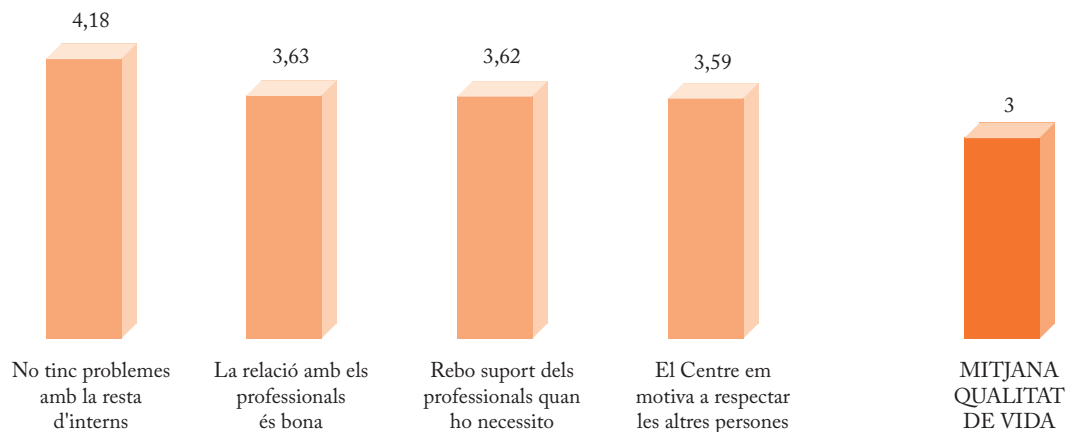
## 5.2 Canvi en la cultura penitenciària

Un dels aspectes principals en la implementació del model de Participació i Convivència plantejat, és el canvi en la cultura del propi sistema penitenciari. Es deixen de banda els models retributius per apropar-se a models de tipus sòcio-educatiu, on el rol dels equips de professionals, especialment de l'àmbit social, és un element central (tot i que no l'únic) en el procés de canvi de les persones internes. Un rol que ha de fomentar l'aprenentatge de competències i valors socials que millorin la vida en comunitat i facilitin el procés de desistiment de l'intern, a través d'accions programades i de les activitats de la vida diària. L'intern passa a ser, doncs, un subjecte actiu en aquest procés. El model pro-

posat vol superar els models clínics i presenta la persona privada de llibertat com a agent actiu en el seu procés de canvi. És corresponsable en la consecució dels objectius plantejats.

Aquest treball és possible gràcies als espais participatius i deliberatius, on a través de l'acció conjunta entre professionals, interns i col·laboradors s'inicien processos de desenvolupament comunitari, amb la construcció compartida de valors socials així com la definició d'estratègies conjuntes als problemes que presenta el dia a dia. Aquests espais de diàleg permeten l'assoliment d'altres formes de relació, i el reconeixement dels agents de la comunitat com a ésser visibles i necessaris pel bon desenvolupament, millorant significativament la convivència i la relació entre els mateixos. Així es mostra en les respostes aportades per les persones internes en el Centre, i assenyalades en el gràfic 3, identificant la bona relació amb els equips de professionals, entenent aquest vincle com un element clau en el procés de canvi

**Gràfic 3. Mitjana de respostes del qüestionari MQPL en relació a la millora de la convivència en el Centre Penitenciari.**



Queda palesa la importància del nou model en relació a la millora de la convivència, no només entre els interns, amb una valoració altament significativa en relació a la mitjana general, sinó també en relació amb els professionals. El foment d'espais de diàleg i participatius, així com la importància que es dona a les relacions informals en el pati o durant les activitats, són dos dels elements bàsics que evidencien un canvi en la cultura penitenciària.



De nou, tant els professionals dels equips de tractament com els interns, coincideixen en identificar en les entrevistes realitzades, els beneficis d'aquest canvi cultural en la concepció del sistema penitenciari. Un espai d'aprenentatge mutu en el que s'identifiquen els diferents agents des d'un prisma d'horitzontalitat però amb rols i tasques diferenciades.

*“Ells estan aprenent que tenen veu i nosaltres aprenem que tenen veu i entre tots ho hem de fer. Quan vas a una comissió has de deixar de mirar pel bé personal i passar a mirar pel bé general. Aprenem d'aquesta nova presó que volem tots”* Cap de programes.

*“Hi ha una massa de gent que acull uns quants poc a poc y els van encaminant. Hi ha qui fa el canvi i hi ha qui no, però molts cops de forma inconscient canvies. És important que tothom estigui unit per algo, és el que fa que que s'evitin mogudes, consums,... fa que s'assembli a un modulo de respecte”* Intern

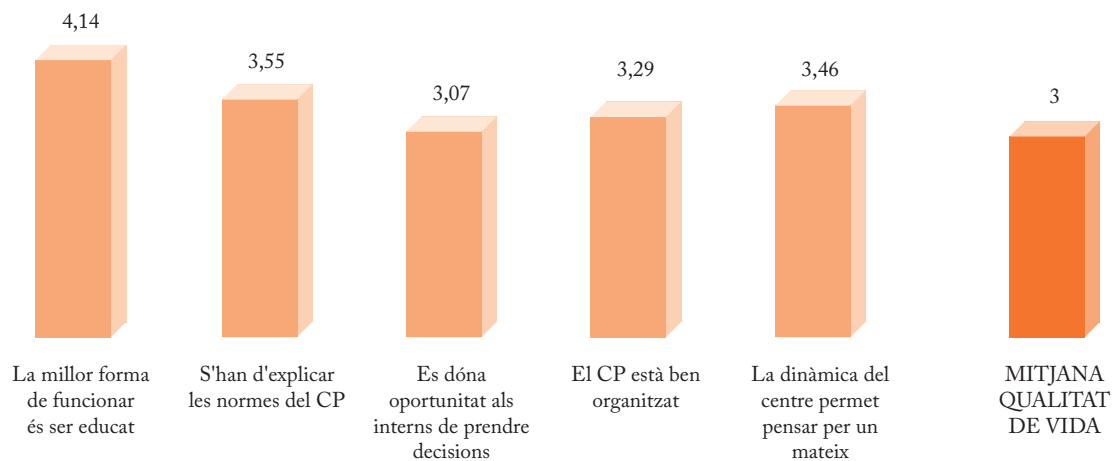
“És una altra part de donar aquesta nova identitat a l'intern, de passar de ser una persona passiva a ser una persona activa” Educadora social

La participació s'aprèn a través de la pràctica, i aquesta ha de possibilitar l'assumpció de valors de tipus prosocial que permetin consolidar el procés de incorporació social. Tant els interns com els propis equips de professionals, entenen la pràctica participativa com un espai d'aprenentatge i formació que, a través de la experiencialitat i vivencialitat de la pràctica acompanyada, millora el procés de transició a la comunitat i consolida el procés de reinserció, ja que permet un canvi en el procés d'identitat de la persona.

### **5.3 Funcionament i organització dels sistemes de participació.**

Aquest model requereix d'espais de trobada i participació formal, entesos pels diferents agents les identifiquin com a espais de debat i treball conjunt. Aquests són, i han de ser, reconeguts per tots els equips de professionals i per l'estructura del centre, per tal que les propostes, canvis o demandes que se'n generin puguin tenir respostes adequades. Són espais horitzontals de treball en comú i on estan representats tots els agents que interveuen al mòdul o al centre.

**Gràfic 4. Mitjana de respostes del qüestionari MQPL en relació a la gestió i participació dels espais deliberatius.**



En el gràfic 4, i pel que es desprèn de les respostes aportades pels interns, s'evidencia la importància que tenen les normes de conducta i de relació en la participació i en la consecució dels objectius personals i grupals. Aquest augment evidencia un canvi significatiu en la cultura participativa que passa, de sistemes de rebel·lió per reclamar els propis drets, a l'ús d'espais participatius. En general es percep una bona valoració per part dels interns en relació a la possibilitat de tenir espais de participació, en la que la direcció i els professionals no condicionen la vida ni el procés participatiu dels propis interns. Un element cabdal per a que aquest espais siguin reals i efectius és l'apropament al sistema normatiu de la pròpia estructura penitenciària i el seu coneixement. Conèixer la norma ajudarà, de bona manera, a entendre els propis límits de la participació.

En aquesta línia, i especialment els equips de professionals del centre entrevistats, assenyalen les comissions i el Consell General de Centre com un espai participatiu i deliberatiu on mostrar opinions i fer suggeriments a la política penitenciària del propi centre i a les accions que s'hi duen a terme. Els espais de participació son percebuts com a espais de treball i de canvi, espais de tractament i millora competencial dins del seu procés de canvi. La participació ha de ser acompanyada pels equips de professionals, permetent que els interns aprenguin noves formes de relació que permetran millorar el procés de incorporació social.

*“De fet hi ha hagut molts canvis d’organització del centre, més regimentals que tractamentals, i que han vingut a proposta dels interns. Es passa a la Comissió General de Centre i allà és on hi ha tota la direcció que pot fer canvis”* Educadora social

*“A les diferents comissions que hi ha al mòdul, no només puc participar jo sinó que el Centre ofereix a tothom la possibilitat de participar en els canvis”* Intern

*“Quan hi ha hagut algun problema els interns s’acaben expressant. Abans no hi havia aquests espais i era com una olla a pressió, era quan hi havia els plantes i els motins”* Cap d’Unitat

*“Però aquest sistema de participació necessita que tant pel centre com pel propi interns s’acopli bé la maquinària”* Funcionari d’interior

Segons el que es desprèn de les entrevistes, es pot evidenciar com el Centre Penitenciari incorpora els espais participatius com un espai propi de creixement i de construcció cultural, que ha de permetre millora la relació entre els agents, així com construir un entorn agradable i més adequat per facilitar la intervenció educativa. La finalitat, d’aquests espais és, i ha de ser, l’exercici experiencial de valors prosocials que han de permetre millorar les seves competències ciutadanes.

## 6. Conclusions

La creació d’espais de participació on els interns, professionals i col·laboradors dialoguin per la millora de la gestió i acció penitenciària, no repercuteix per si sola en la millora del procés de reinserció social, però si permet incidir en aspectes crítics que afavoreixen aquest procés. La pràctica participativa aporta aprenentatge i pràctica de valors prosocials que han de permetre la pràctica de competències pròpies de la ciutadania activa i participativa. Tanmateix, com es pot veure en aquest article, els models de base participativa és un dels elements bàsics i essencials per tal de poder afavorir climes adequats pel canvi. Un clima que permete superar antics models penitenciaris basats en la confrontació, i on es fomenta el vincle professionals-interns que ha de ser un element clau i afavoridor del procés de canvi.

El desistiment és el procés en el que una persona decideix canviar el seu tipus de comportament en relació al fet delictiu. És evident que aquest és un canvi personal, però no podem obviar que els Centres Penitenciaris han de possibilitar i cercar aquests processos a través d'intervencions intencionals i organitzades. La participació, i especialment els espais de participació, són espais que fomenten el procés de desistiment en tant en quant:

- permeten un vincle amb agents de la comunitat, tant grups d'iguals com equips de professionals i col·laboradors,
- són espais transmissors de valors prosocials, la seva pràctica està imbuïda de valors socials positius que milloren la cohesió social i permeten la construcció de identitats comunitàries.
- Són espais experiencials i vivencials, on, a través de la pràctica s'evidencia la capacitat del subjecte a construir nous processos d'identitats personals i comunitàries, apoderant-lo en el procés de canvi.

Tot plegat, i d'acord a les teories dels vincles socials, es pot afirmar que la gestió organitzada de sistemes participatius, que arribin a tota la població interns i de la que en formin part els equips de professionals, ha de permetre el foment dels processos de desistiment. Un desistiment que suposa la millora de competències socials fent èmfasi no només en la reducció de factors de risc, sinó també en la millora de factors protectors a través de la construcció de noves identitats. Un desistiment que ha de dur a una reducció de la reincidència penitenciària, junt a una millora del procés de reinserció social.

## 7. Bibliografia

Alonso I i Funes J (2009) *L'acompanyament social en els recursos socioeducatius* a Educació Social. Revista d'intervenció socioeducativa vol 42

Barbero JM i Cortés F (2005) *Trabajo comunitario, organización y desarrollo social*, Madrid:Alianza editorial

- Bustamante Y, Álvarez L i Herrera E (2016) *Apoyo social percibido y su influencia en el desistimiento delictivo: Evaluación del rol institucional* a Psicoperspectivas. Individuos y Sociedad vol 15(01)
- Capdevila M (2014) *Taxa de reincidència penitenciària 2014*, Barcelona:CEJFE
- Caride, J. A., & Gradaïlle, R. (2013). Educar en las cárceles: nuevos desafíos para la educación social en las instituciones penitenciarias. *Revista de Educación*, 360, 36-47.
- Cervelló, V (2005) *El sentido actual del principio constitucional de reeducación y reinserción social* a Presente y futuro de la Constitución Española de 1978, Valencia:Tirant lo Blanch
- Del Pozo FJ i Añaños F (2013) *La educación social penitenciaria ¿De donde venimos y hacia donde vamos?* a Revista Complutense de Educación vol 24(01)
- Diaz S, Mendoza V, Porras C (2011) *Una guía para la elaboración de estudios de caso* a Razon y Palabra num 75
- Enjuanes J, Escribano X i Sanchez J (2016) *La Pedagogía Social Comunitaria como modelo de intervención socioeducativa en Centros Penitenciarios* a Morata T (coord) Pedagogía Social Comunitaria y Exclusión Social, Madrid:Editorial Popular
- Enjuanes J, Garcia F i Longoria B (2014) *La Unidad Terapéutica y Educativa del Centro Penitenciario de Villabona, un nuevo modelo penal de reinserción social* a Revista Educación Social. Revista d'intervenció socioeducativa vol 57
- Enjuanes, J., & Vinyals, O. (2016). Voluntariado y educación social en prisiones. Una experiencia de participación integral en el proceso de cambio de las personas privadas de libertad - RES. *Revista de Educación Social. RES - Revista de Educación Social*, 22.
- Fernandez C (2013) *Sobre los peligros del punitivismo* a InDret vol 3
- Garland D (2005) *La cultura del control* Madrid: Editorial Gedisa

- Calan D (2015) *Los módulos de respeto: una alternativa al tratamiento penitenciario*, Madrid:Universidad Complutense de Madrid
- Generalitat de Catalunya. (s.d.) “Model de Participació i Convivència” Recuperat el 15 agost 2018, de Departament de Justícia, Lloc web: [http://justicia.gencat.cat/ca/ambits/reinsercio\\_i\\_serveis\\_penitenciaris/participacio-i-convivencia-centres/](http://justicia.gencat.cat/ca/ambits/reinsercio_i_serveis_penitenciaris/participacio-i-convivencia-centres/)
- (s.d.-b) “Taula de Participació Social” Recuperat el 15 d’agost de 2018, Departament de Justícia. Lloc Web: [http://justicia.gencat.cat/ca/ambits/reinsercio\\_i\\_serveis\\_penitenciaris/collaboracio\\_institucional/funcions\\_i\\_principis/](http://justicia.gencat.cat/ca/ambits/reinsercio_i_serveis_penitenciaris/collaboracio_institucional/funcions_i_principis/)
- Generalitat de Catalunya. (2011). *El model de rehabilitació a les presons catalanes*. (G. de Catalunya, Ed.). Barcelona.
- Gil F (2010) *La acción pedagógica en las prisiones. Posibilidades y límites* a Revista Española de Pedagogía vol 245 pp49-64
- (2013) *Derechos humanos y reeducación en las prisiones. El derecho a la educación en el modelo good lives* a Revista de Educación vol 360 pp48-68
- Hirschi, T. (2003). Una teoria del control de la delinquencia. *Capítulo criminológico*, 31(4), 5-31.
- Jackobs, G (2003) *Derecho penal del enemigo* Madrid:Civitas Ediciones
- Laub J i Sampson R (2001) *Understanding desistance for crime* a Crime and Justice vol 28, pp 1.69
- Liebling A, Hulley S i Crewe B (2011) *Conceptualising and measuring the quality of prison life* a Hanbook of criminological research methods, London: SAGE
- Lorenzo C (2013) *Cárceles en llamas* Barcelona:Virus editorial

- Marcuello-Servós, C., & García-Martínez, J. (2011). La cárcel como espacio de de-sociación ciudadana: ¿fracaso del sistema penitenciario español? *Portularia. Revista de Trabajo Social*, 11(1), 49-60.
- Marti J i Cid J (2015) *Encarcelamiento, lazos familiares y reincidencia. Explorando los límites del familismo* a *Revista Internacional de Sociología* vol 73(01)
- Maruna S (2001) *Making Good. How ex-convicts reform and rebuild their lives*, Washington: American Psychological Association
- McNeill F (2016) *El paradigma del desistimiento en la gestión de delincuentes* a *InDret* vol11
- Morata T (2014) *Pedagogía Social Comunitaria: un modelo de intervención socioeducativa integral* a *Revista Educación Social: revista de intervención socioeducativa* num 57
- Prat, T., & Cullen, F. (2000). The empirical status of Gottfredson and Hirschi's general theory of crime: a meta-analysis. *criminology*, 38(3), 931-964.
- Rodríguez F, García F i Álvarez E (2013) *Educación en las cárceles: Unidad Terapéutica y Educativa de Villabona (Asturias, España)* a *Revista Criminalidad* vol 55(02)
- Rodríguez J, Larrauri E i Güerri C (2018) *Percepción de la calidad de vida en prisión. La importancia de una buena organización y un trato digno* a *Revista Internacional de Sociología* vol 76(02)
- Tamarit JM (2016) *El sistema penitenciario català. Fonament i exercici de la competència* a *Revista d'Estudis Autonòmics i Federals* vol 23 pp 235-273
- Trilla J (2010) *La educación ciudadana y la escuela. Propuestas conceptuales para clarificar el debate sobre la educación para la ciudadanía en la escuela* a Valdivieso S i Almeida A (eds) *Educación y ciudadanía*, Las Palmas: Anroart Editorial
- Trilla, J i Novella AM (2011) *Participación, democracia y formación para la ciudadanía. Los consejos de infancia* a *Revista de Educación* vol 356 pp 23-43

Valverde, J. (2014). *Exclusión social. Bases teóricas para a intervención*. (Editorial Popular, Ed.). Madrid.

Yin, R (1984) Investigación sobre estudio de caso. Diseño y métodos. Londres:Editorial SAGE

Zubero I (2006) *El derecho a la participación* a Foro Internacional de Experiencias de Participación “OKUPando Ciudadanía” Sevilla:Universidad de Sevilla

----- (2014) *Participación, ciudadanía y exclusión social* a Revista d'Educación Social. Revista d'Intervenció socioeducativa vol 57





# Pedagogia i Treball Social

Revista de Ciències Socials Aplicades

Edita: Universitat de Girona

Disseny i maquetació: info@clam.cat · 647 42 77 32

Dipòsit Legal: GI.904-2010

ISSN: 2013-9063



# Pedagogia i Treball Social

Revista de Ciències Socials Aplicades

Dipòsit Legal: GI.904-2010  
ISSN: 2013-9063

Universitat  
de Girona

**Escribano, X., Palasí, E. (2018)**  
**"Treball social comunitari com a base del procés  
de reinserció en els Centres Penitenciaris"**

Pedagogia i Treball Social. Revista de Ciències Socials  
Aplicades  
Vol. 7. Núm. 2: 50-69



## Treball social comunitari com a base del procés de reinserció en els Centres Penitenciaris

Xavi Escribano<sup>1</sup>

Eva Palasí<sup>2</sup>

---

### Resum

La participació dels professionals de l'àmbit social, especialment els professionals del treball social, és essencial a l'hora d'assegurar un procés de canvi efectiu en les persones privades de llibertat. Els treballadors socials han d'assumir un rol central i dinamitzador, en el que s'incorporin les diferents disciplines professionals que formen part dels centres penitenciaris. Aquest treball, eix central en el procés de desistiment de les persones privades de llibertat, té tres línies d'acció diferenciades: en primer lloc, conscientització de la realitat social en la que es troba la persona privada de llibertat, posteriorment, l'organització dels agents i recursos existents per facilitar el procés de reinserció i, en darrer terme, la mobilització dels recursos comunitaris per tal finalitat. El procés de transició a la llibertat passa a ser cabdal en l'èxit penitenciari ja que és on es posa en valor els aprenentatges realitzats i on l'intern, s'enfronta a les situacions que l'han dut a la comissió del fet delictiu. L'article que presentem,

---

1. Sociòleg. Estudiant de doctorat en educació. Investigador del grup de recerca GIAS de la Facultat d'Educació Social i Treball Social Pere Tarrés – Universitat Ramon Llull.

2. Dra. per la Universitat Ramon Llull. Treballadora i Educadora social. Investigadora del grup de recerca GIAS de la Facultat d'Educació Social i Treball Social Pere Tarrés – Universitat Ramon Llull.

sota una metodologia qualitativa en la que es dóna veu als propis agents implicats, posa en valor la importància del treball comunitari en el procés de reinserció i canvi identitari, liderat pels treballadors socials, en el que participen no només els professionals del centre, sinó també les entitats socials, els familiars i els propis interns.

**Paraules clau:** desistiment, reinserció social, interdisciplinarietat, Unitat Terapèutica i Educativa, conscientització, sensibilització comunitària.

## 1. La reinserció i el desistiment com a objectiu.

La reinserció efectiva a la comunitat de les persones privades de llibertat, és el resultat d'un procés que s'inicia dins dels centres penitenciaris i continua després d'esgotar la condemna. Per assolir l'èxit d'aquest procés, materialitzat en l'abandonament de conductes de risc i delictives, resulta necessària la implicació de la comunitat i l'acompanyament dels professionals de l'àmbit social a l'hora de coordinar i gestionar els agents i recursos comunitaris.

El principal objectiu dels centres penitenciaris és el desistiment de les conductes antisocials i/o delictives de les persones privades de llibertat i la millora dels processos de reinserció. El desistiment delictiu és considerat per la criminologia com l'absència perllongada de determinats esdeveniments antinormatius (Laub i Sampson, 2001). En aquest cas, fem extensiu el concepte a les conductes i als comportaments susceptibles de desencadenar conductes delictives o anti-socials, junt a comportaments que assegurin un correcte procés d'incorporació comunitari. Aquest es defineix a partir de quatre components fonamentals (Loeber i Leblanc, 1990): Una desacceleració en la periodicitat dels indicadors de conductes anti-socials, una reducció en la varietat d'aquestes conductes, la reducció de la gravetat o perillositat de les mateixes, i, el fet que les conductes actuals mai arribin a superar en gravetat a les conductes inicials que han provocat l'internament. Però aquest procés de canvi necessita d'un suport comunitari i social que permeti consolidar-ho en el procés de transició a la llibertat. En definitiva, podem afirmar que el desistiment forma part d'un procés vital en el que la persona decideix per pròpia voluntat o a causa d'esdeveniments sobtinguts (matrimoni, paternitat, malaltia, o un nou ingrés a presó, per mencionar alguns exemples) generar canvis identitaris que li permetin modificar la seva conducta, afavorint processos d'inclusió social.

Si bé el desistiment es considera un procés eminentment individual, no podem obviar els factors de vulnerabilitat presents en la trajectòria vital de la persona ni les limitacions que aquests factors suposen a l'hora de reinserir-se de manera efectiva i definitiva a la comunitat d'acollida. Les carències cognitives i emocionals, la manca d'estratègies psicològiques per afrontar les recaigudes, o les dificultats estructurals derivades de l'estada al centre penitenciar que poden dur a processos d'exclusió, com la dificultat per trobar feina o allotjament, analfabetització digital, o la debilitat de la xarxa social de l'ex-intern

són indicadors d'alt risc de reincidència delictiva. La conducta desistidora s'ha de treballar a nivell individual i mantenir-la a través del suport comunitari, possibilitant la reducció de conductes anti-socials i delictives de forma sostinguda en el temps, i afavorint espais de suport que mantinguin aquest comportament. En aquest article posarem el focus en l'àmbit comunitari, concretament en les estratègies emprades pels i les professionals a l'hora d'implementar el treball social comunitari en les societats d'acollida dels ex-interns. El treball dels i les professionals en aquesta línia es basa en tres eixos principals: a) la conscientització de la realitat social en la que es troba la persona privada de llibertat, b) la organització dels agents i recursos existents per facilitar el procés de reinserció i c) la mobilització dels recursos comunitaris per tal finalitat. Cadascuna d'aquestes accions necessita de la implicació de diferents agents per a realitzar-se: el propi intern, els i les professionals del centres penitenciaris i les entitats presents en el territori i la comunitat.

## 2. L'entorn penitenciari com a espai educatiu i de canvi

La Unitat Terapèutica i Educativa (UTE) del Centre Penitenciari d'Astúries (anteriorment CP Villabona<sup>3</sup>) naix el 1992 com una alternativa a l'actual model penitenciari, basat en estratègies de tipus educatiu i comunitari. El seu objectiu és el de possibilitar processos de reinserció a través de possibilitar canvis identitaris de la persona (Enjuanes et al., 2014). Per aconseguir-ho, el model basa el seu treball en la instauració de processos de participació i cogestió dels propis interns, alhora que es potencia el treball interdisciplinari i comunitari, tant dins el Centre Penitenciari, com en el procés de transició a la llibertat.

L'execució penal i el procés de canvi requereix d'una mirada professional capaç d'incloure diferents perspectives i maneres de fer que comparteixin un objectiu comú i que, al mateix temps enriqueixi i capaciti als agents implicats. En el cas de la UTE, el treball interdisciplinari resulta, no només adequat, sinó imprescindible per articular amb èxit les propostes educatives. Ens referim com a treball interdisciplinari a la convergència de professions i disciplines que treballen des de projectes compartits. La interdisciplinarietat es troba així associada amb la creativitat, tant pel que fa a la innovació i a l'associació d'idees

---

3. Per Ordre INT/1231/2017 el Ministeri de l'Interior canvi el nom del Centre Penitenciari Villabona pel de Centre Penitenciari Astúries

diverses amb una naturalesa comuna, com en la mesura en que la pròpia interdisciplinarietat esdevé font de renovació i invenció (Rugarcía, 1996).

El model de treball interdisciplinari de la UTE es centra en el treball integral, que aporta una major eficiència i rendibilitat del sistema. Aquest model es basa en: a) Una organització horitzontal que requereix d'un alt grau d'implicació per part de tots els i les professionals i que aporta una gran riquesa a l'equip i al treball que es duu a terme; b) el canvi de rol de vigilant a educador permet el treball des d'una perspectiva integral i integrada de la intervenció; c) la millora del clima laboral fruit d'objectius de treball en comú i del reconeixement mutu dels membres de l'equip; d) la importància de les reunions diàries i del treball continu i sistemàtic i e) la riquesa de visions des de la diversitat professional.

Aquest treball permet establir les estratègies tant individuals com col·lectives que han de permetre l'assoliment dels objectius, que no són altres que la consolidació de processos desistors i l'acompanyament cap a processos de transició a la llibertat que facilitin la inclusió social. Aquests treball, si bé està pivotat i dirigit per equips amb representació de diverses disciplines, és necessari que sigui compartit també amb la resta dels agents socials que intervenen en el treball educatiu: les entitats socials, les famílies i, especialment, els propis interns.

Des de la UTE, es considera a tots i cadascun d'aquests agents com a promotors de l'acció educativa i com a agents de canvi. El manteniment en comunitat del procés de desistiment necessita d'una intervenció multi estratègica que inclogui: a) intervencions individuals i de canvi a través de la conscientització i voluntat de canvi; b) intervencions grupals liderades per professionals a través de programes i projectes d'intervenció competencials; c) intervencions grupals entre el grups d'iguals de foment de valors socials; i, d) intervencions d'acompanyament i reforç a la comunitat, que permetin mantenir el treball realitzat dins la UTE.

El que us presentem en el present article és el treball que es realitza a la UTE del CP d'Astúries, en relació al procés de canvi identitari i millora del procés de reincorporació social. A través de donar veu als participants a l'estudi mostrarem els resultats més significatius en aquesta línia, i la importància de la intervenció interdisciplinària per tal de poder-los assolir.

### 3. Metodologia

Aquest article s'emmarca dins la recerca "Pedagogia Social Comunitària en centres penitenciaris i programes de reinserció social" duta a terme pel grup de recerca GIAS de la Facultat d'Educació Social i Treball Social Pere Tarrés, de la Universitat Ramon Llull. En aquest article, s'exposaran les dades corresponents a la recerca realitzada a la Unitat Terapèutica i Educativa (UTE) del centre penitenciar Astúries. Les dades que exposem en aquest escrit corresponen a la primera fase de la recerca, on es va emprar un disseny metodològic qualitatiu d'estudi de casos (Stake, 1998, 1995, Yin, 1984). Degut a la absència d'estudis previs en aquest camp, es va recórrer al mètode de la teoria fonamentada (Glaser y Strauss, 1967) per l'anàlisi i interpretació de les dades.

Durant la recerca es va comptar amb la participació dels propis interns, els professionals del centre (tant de tractament com de vigilància), voluntariat i els familiars dels interns. A la Taula 1 es poden consultar les tècniques de recollida de dades, la quantitat de persones participants, el grup al que pertanyen i la durada de cada sessió.

**Taula 1: Tècniques emprades i participants de la recerca**

Tècniques	Participants	Grup	Durada
Grups de discussió	8 grups amb total de 126 participants	Professionals, voluntaris, interns	60-90 minuts
Entrevistes en profunditat	39	Famílies, interns, professionals	60-90 minuts
Històries de vida	27	Interns i ex interns	90-120 minuts
Observació participant	10	Professionals	Activitat
<b>TOTAL</b>	<b>202</b>		

Abans de realitzar la recollida de dades, es va contactar amb l'equip directiu del centre, a qui se li va explicar l'objectiu de la recerca i els perfils de participants necessaris per la investigació. L'adequació dels participants depenia, principalment, del coneixement i l'experiència respecte al funcionament de la UTE i de la seva capacitat cognitiva i comunicativa. Identificats els participants potencials, tant per l'equip directiu com per l'equip de



recerca, s'hi va contactar per explicar el projecte i proposar-los-hi participar. La col·laboració en l'estudi ha estat voluntària i s'ha comptat amb el consentiment informat de totes les persones participants, tot garantint el seu anonimat mitjançant la codificació de les seves dades personals.

La recollida de dades es va realitzar en tres moments diferents al llarg dels dos anys que ha durat el treball de camp de la investigació. Les dades es van analitzar amb el programa Atlas.ti, a través de la codificació axial de les entrevistes a partir d'un arbre de codis obert dissenyat per la investigació. En total es van identificar 51 codis agrupats en 4 famílies diferents (objectius de la UTE, metodologies aplicades, agents participants, i contextos). Un cop es van tenir les entrevistes codificades, i a través del treball conjunt entre els diferents membres de l'equip investigador, s'han destacat els elements reiteratius assenyalant identificar els resultats significatius.

## 4. Resultats

A continuació es descriuen els principals resultats de la recerca, que hem disposat en tres blocs. En primer lloc la manera en que es concep i duu a terme el treball interdisciplinari dins la UTE. A continuació descriurem com aquest es materialitza en la manera en que s'organitza el treball a la UTE, i, en tercer lloc les línies d'acció dels equips professionals tant dins del centre penitenciari com envers la futura comunitat d'acollida.

### 4.1. Treball interdisciplinari

Respecte al treball interdisciplinari a la UTE, es destaca la riquesa que aporta el treball i l'organització de tipus horitzontal de l'equip de professionals. Aquest equip està format per diferents figures professionals (psicòlegs, educadors socials, treballadors socials, mestre professionals de vigilància) que comparteixen un mateix objectiu, i que a través del respecte mutu entre les diferents figures i funcions que realitzen, possibiliten l'èxit dels processos terapèutics i educatius amb els interns. Així ho recullen els coordinadors de la UTE en les següents aportació:

Això entraria dins el que seria com es genera aquesta estructura horitzontal, i com es manté, doncs això s'aconsegueix des de la trobada permanent, o sigui, vull dir, tots els dies ens trobem, tots els dies, tots els dies estem intercanviant impressions. Tots els dies, d'alguna manera, estem revisant el projecte i el que estem revisant, d'alguna manera és el que és el dia a dia. Les dificultats amb la institució, doncs, els sistemes rotatius amb els quals funciona a les presons.

Coordinador UTE

Un altre aspecte destacable del treball interdisciplinari en la UTE és el canvi de rol de vigilant a educador que possibilita a aquests professionals desenvolupar un major nombre de funcions i, la seva implicació en tot el procés de canvi dels interns. Un dels interns fa referència a aquest canvi amb la següent reflexió.

Em va fer canviar sobretot el concepte de guàrdia o de carceller em va canviar perquè precisament aquells que jo mai vaig pensar que m'anaven a ajudar van ser els que em van treure realment del pou en el qual... no veia sortida. Llavors, ells van ser els que van ficar la mà en aquest aigua bruta en el qual jo estava ficat i em van rescatar.

Inter\_agent de salut

#### 4.1. Organització de la Unitat Terapèutica i Educativa

La voluntat de canvi proposada pel model UTE es materialitza en la creació de l'equip multidisciplinari i l'equip de coordinació. Es tracta d'estructures professionals dissenyades per coordinar esforços de cara a un procés de reinserció efectiva. Aquestes estructures estan formalitzades en els manuals de formació interns de la Unitat i, si bé no es consideren òrgans col·legiats de la institució penitenciària, són part de l'estructura de la pròpia unitat. A continuació es presenta la definició i funcions de cada un dels equips:

**Equip Multidisciplinari:** Màxim òrgan de decisió de la UTE. Integrat per tots els treballadors dels diferents àmbits de la institució: funcionaris, educadors, treballadors socials i psicòlegs, amb especial rellevància dels funcionaris de vigilància. Les funcions específiques de l'equip són: a) marcar les línies generals d'actuació, b) planificar les activitats a desenvolupar en cada jornada, i especialment la distribució de la realització dels diferents grups terapèutics; c) resoldre les vicissituds que es produeixen diàriament; d) proposar els

ingressos en la Unitat i les expulsions; e) suggerir sobretot tipus de beneficis penitenciaris i f) plantejar les derivacions a diferents centres terapèutics.

**Equip de coordinació:** Equip que coordina el treball dels professionals dels diferents sectors professionals i concerta els mitjans i esforços per a l'acció conjunta dels professionals de la UTE per afrontar l'activitat diària i l'assoliment dels objectius de la unitat. Les funcions específiques de l'equip de coordinació són: a) distribuir les tasques de treball diàries; b) atendre els conflictes que sorgeixin en el marc de l'equip; c) coordinar-se amb la Sots-direcció de Tractament del Centre Penitenciari; d) representar a l'equip davant la direcció del centre i les entitats públiques i privades que intervenen en el mateix; e) elaborar i presentar la memòria anual i f) informar a l'equip sobre tots aquells assumptes relacionats amb la UTE.

Els professionals entrevistats fan referència a aquestes funcions amb les següents expressions:

Ells com a tutors, els companys de vigilància, són els que proposen coses, o millor dit, proposen tot en relació a la vida de l'intern: permisos, sortides terapèutiques, derivacions, en art 182, etc... Llavors els dones bastant protagonisme, de cara en el dia a dia quan ells et comenten diferents problemes que poden tenir els interns.

Coordinador UTE

La relació que s'estableix entre interns i professionals és descrita pels primers en termes de proximitat, escolta i, en algun cas, amistat. Un dels interns expressa amb la següent frase la seva relació amb els professionals de vigilància:

Em va fer canviar sobretot el concepte de guàrdia o de carceller em va canviar perquè precisament aquells que jo mai vaig pensar que m'anaven a ajudar van ser els que em van treure realment del pou en el qual no veia sortida. Llavors, ells van ser els que van ficar la mà en aquesta aigua bruta en el qual jo estava ficat i em van rescatar.

Intern\_agent de salut

Un aspecte de màxima importància per treballar des de les claus descrites és la consideració que el professional ha de creure i estar convençut que la seva actuació sempre

serà educativa, i des d'aquí també la seva responsabilitat comunitària. Així ho plantegen dos dels professionals de la UTE:

El treball no et satura en cap dels mòduls. És una tasca més aviat rutinària, saps que aquí tens una càrrega extra de treball i has de venir amb l'actitud de voler assumir aquesta càrrega de treball, perquè també vens perquè vols, és voluntari.

Funcionari

Si no tens una implicació mai tindràs una pertinença sempre aniràs a treballar. La implicació a poc a poc et va omplint i és quan et vas implicant més. Canviar el xip, és a dir, tu ja no ets un funcionari ras de l'altre costat, d'obrir i tancar portes. Tu et vas a tenir que asseure, a escoltar... En el buc, l'oficina és la meva casa, ara ja deixa de ser la meva casa, ara és la nostra casa.

Educador

Es destaca també el treball que els professionals de l'equip interdisciplinari realitzen amb les famílies dels interns, com a element rellevant del seu procés de canvi i de reinserció. Així ho explica un dels interns de la UTE:

Dels professionals et dic, a mi em va tocar, per exemple, un professional molt bo, em va tocar de tutor, jo portava sense saber gens de la meva mare des dels 17 anys, és més jo vaig caure pres i no vaig avisar a la família per res i bé doncs el tutor totes les setmanes va intentar parlar amb la meva mare perquè vingúes a veure'm o que almenys que sabés com estava.

Exintern de la UTE

#### **4.2. Línies d'acció**

El treball envers la reinserció social i el desistiment s'articula en accions orientades als dos àmbits fonamentals de la reinserció, representats pel canvi personal dels propis interns i per la comunitat que els haurà d'acollir en el futur. Les accions en aquestes àrees es concreten, d'una banda, en la concientització dels interns i, per altra banda, en la mobilització de la comunitat que acollirà a l'intern una vegada hagi complert el seu temps de condemna. Ambdues es reconeixen com igualment importants de cara a assolir un procés

reinserció efectiva i requereixen d'un alt grau d'implicació per part dels diversos agents que hi participen.

### *Conscientització*

La presa de consciència de la situació present de l'intern consisteix en adquirir una visió ajustada a la realitat de les pròpies limitacions i capacitats, així com la responsabilització, tant dels actes passats com de les accions futures per assolir un canvi profund i significatiu. Tot i que es tracta d'un procés imprescindible per poder assolir el desistiment, no està exempt de dificultats ja que, en la majoria de casos, l'intern ha desenvolupat una imatge distorsionada de sí mateix, així com dels fets que l'han dut a complir condemna. D'altra banda, la Unitat Terapèutica i Educativa i els seus educadors i educadores compten amb diverses estratègies i metodologies dissenyades precisament per conscienciar als interns i, consegüentment, fer-los més receptius als aprenentatges que puguin realitzar a l'UTE.

#### a) Carta de presentació

En la carta de presentació, l'intern narra la seva trajectòria vital i expressa la seva motivació i expectatives per començar el procés de canvi. L'auto-narrativa es considera un element fonamental en el procés de desistiment (Maruna, 2000) ja que permet, comprendre el passat, té també efectes significatius en el present i el futur al iniciar un cicle emocional on la persona veurà condicionades les seves disposicions actuals (Vaughan, 2007).

El procés d'inici del canvi terapèutic passa per una primera fase d'acceptació dels factors que han provocat la comissió del delictes i el rebuig a la norma legal, que genera conductes de tipus antisocial. Tots aquests elements s'intenten resumir en la carta de presentació, en un primer moment, i en els grups terapèutics, posteriorment. Així viuen els interns la lectura de la seva carta de presentació:

Estic recuperant sentiments que no tenia. M'estic adonant, després d'aquesta carta, que he sofert i ploro, i al final és un sentiment d'alleujament. Estic recuperant aquests valors que he perdut. I a poc a poc, conscientment, m'estic adonant que arribi el permís o sortir abans no és tan important. L'important és viure.

Intern

No, no és fàcil perquè fora no la faries mai en la vida, et moriries i una persona que no entri en la Unitat mai faria una carta de presentació. Ni algú que té un diari fa el que fa una persona aquí dins, com fer una carta de presentació. És impossible perquè comences des del principi i has de basar-te en sentiments, simplement, tornar a l'origen, i dir, doncs mira els meus primers records i a més no és assegurar-te i escriure-la sinó que has de buscar el teu el moment adequat en el qual estàs pensant...

Intern

Els moments crucials de la vida d'una persona no són provocats per fets reals sinó per les revisions efectuades en el relat que un ha estat utilitzant per explicar els successos (Bruner i Weiser, 1995). El treball d'acompanyament en el procés de canvi implica la necessària consideració de l'intern com ser únic:

Es treballa des d'una metodologia de coneixement propi i de la resta, sota la més estricta realitat pura i dura que veiem els qui som, com som i que fem a la vida.

Grup de discussió 2 Interns.

Un intern ho expressa així durant un grup de discussió:

Aquí tu arribes i el primer que et pregunten com està la teva mare, com estan els teus germans, i els teus familiars, entens?. Això és l'important en la vida.

Grups de discussió 3 interns

## b) Contracte terapèutic

Una altra estratègia utilitzada pels equips educatius és la redacció del contracte terapèutic i la seva signatura per part de l'intern. Aquest document inicia la narrativa del canvi i vincula als interns amb la unitat i el treball que s'hi desenvolupa, el compromís i l'exercici dels seus drets i el compliment dels seus deures. El contracte terapèutic busca, d'una banda, formalitzar el compromís de l'intern amb el seu procés de canvi mitjançant un conjunt de pautes dirigides a construir una relació transparent i lliure de conflictes amb el mòdul terapèutic. D'altra banda, amb el contracte es pretén garantir que el procés educatiu i terapèutic es porti a terme en les millors condicions possibles. Els objectius del contracte terapèutic són (Ministerio del interior, 2005): 1) desintoxicació i deshabitació

en les persones afectades per la seva addicció a les drogues; 2) la integració i estabilització de les persones amb llarga trajectòria tòxico-fílica en programes de disminució de danys; 3) adquirir mecanismes i actituds que ajudin a reforçar el procés personal de canvi i l'abandonament de les conductes delictives per part de l'intern; 4) interioritzar hàbits i habilitats socials que li permetin adoptar una forma de vida saludable; 5) educar en valors i actituds pro-socials; 6) Promoure una utilització positiva del temps lliure; 7) iniciar i/o reiniciar estudis inacabats o un altre tipus de formació; 8) treballar la comunicació i les relacions positives entre les persones; 9) fomentar aspectes de creixement personal com l'autocontrol, autoestima, sinceritat i responsabilitat i 10) incentivar les relacions familiars.

Ambdues metodologies ajuden a l'intern en el seu desenvolupament, passant d'una perspectiva centrada en la pròpia persona a processos de raonament moral més heterònoms i des de la comprensió de la persona com a membre d'una societat (Trilla, 2010). Aquesta realitat permet evidenciar i formalitzar un procés de desistiment (Cid, 2011; Laub i Sampson, 2001) que faciliti l'abandó d'accions delictives i la millora dels processos d'incorporació social.

#### *Mobilització de la comunitat: sensibilització social*

L'adaptació a la vida del centre penitenciari requereix un conjunt de canvis, en la manera de relacionar-se i comunicar-se amb els demés i la interiorització d'un conjunt de pautes i normes de comportament que no s'apliquen a la societat fora del centre. Una vegada en llibertat, la persona deixa de tenir accés als espais segurs, com el grup de suport o les tutories amb l'educador referents, esdevenint l'única responsable de la seva actitud en comunitat. La transició a la llibertat, doncs, pot resultar en sí mateixa un factor de risc a recaure en la conducta delictiva, especialment en aquells ex-interns que presenten factors de risc d'exclusió social. Per aquest motiu, és fonamental que la persona que surt en llibertat tingui una bona relació amb la comunitat i, encara més important, que la comunitat es presenti com un entorn integrador i segur.

La mobilització de la comunitat es basa en tres elements interrelacionats: la sensibilització social, l'apoderament comunitari i el sentiment de comunitat. Tanmateix, En aquest article en centrarem en la sensibilització social, que és el primer pas envers la mobilització de la comunitat i és l'element en el que el que es pot incidir directament des de la UTE.

La sensibilització social s'entén com un conjunt d'accions pedagògiques i comunicatives encaminades a generar canvis i modificacions en l'imaginari social que permetin avançar cap a situacions socials més satisfactòries (Carmona i Rebollo, 2009). Es defineix també com “un procés educatiu constant que afavoreix la comprensió de les interrelacions econòmiques, polítiques, socials i culturals entre el Nord i el Sud; promou valors i actituds relacionades amb la solidaritat i la justícia social i busca vies d'acció per aconseguir un desenvolupament humà i sostenible.” (AECID, 2005, p.101).

### *Accions per a la sensibilització social*

Des de la UTE, es treballa fonamentalment des de l'àmbit de la sensibilització social en dos sentits: 1) sensibilitzant a la comunitat sobre la situació dels interns i la possibilitat del canvi i 2) sensibilitzant als interns sobre la necessitat de canviar la seva percepció i la seva relació amb la societat.

Les accions de la UTE en aquest sentit es reserven a aquells interns que presenten avenços en el seu procés de canvi. Aquesta restricció es deu a que es tracta d'accions que requereixen sortir del centre penitenciari i requereixen que hagin assumit la responsabilitat de la seva trajectòria vital.

Les accions orientades a la comunitat des de la UTE són la sortida terapèutica<sup>4</sup>, les sortides ordinàries<sup>5</sup> o de règim i el programa de prevenció de consum d'alcohol i altre drogues.

#### a) Sortida terapèutica

Actuació intermèdia de valor terapèutic entre l'activitat que es desenvolupa a l'interior del CP i els permisos de sortida. Presenta un menor grau d'autonomia de l'intern respecte als permisos al comptar amb la supervisió per part dels professionals de la UTE o dels professionals de l'organització col·laboradora responsable de l'activitat.

Les funcions de la sortida terapèutica són 1) Observar la conducta de l'intern en un context exterior. 2) Treballar aspectes en els quals l'intern presenta dèficit. 3) Reforçar

---

4. 1 i 2 Ministeri de l'Interior, 2005

5. 1 i 2 Ministeri de l'Interior, 2005



una evolució conductual positiva. 4) Promoure una eficaç dinàmica de treball en grup, que faciliti actituds de comunicació i solidaritat entre els interns. 5) Preparar per a la sortida de permisos ordinaris. 6) Donar sortida a situacions personals d'interns que bé per circumstàncies penals-penitenciàries o raons socials no aconsellin la concessió del permís.

b) Sortides ordinàries o de règim

Instrument fonamental en el procés de reinserció que inicien els interns a la UTE. Els situa en un marc real de convivència que l'obliga a posar en joc el treball realitzat en relació a la responsabilitat i la implicació personal.

Amb les sortides ordinàries o de règim es pretén 1) Desenvolupar hàbits i habilitats socials apresos en el procés terapèutic de canvi. 2) Facilitar el desenvolupament en un espai normalitzat, allunyat d'ambients marginals i delinqüencials. 3) Enfortiment de la comunicació familiar i inici de relacions positives. 4) Aprendre una correcta utilització dels recursos socials que la comunitat posa al seu abast. 5) Utilitzar de forma positiva el temps lliure i d'oci, descobrint noves activitats que li produeixin satisfacció personal.

c) Programa de prevenció consum del d'alcohol i altres drogues

La UTE del CP d'Asturies proposa als centres escolars de la comunitat accions de prevenció del consum de drogues amb una doble finalitat: 1) sensibilitzar i conscienciar als alumnes a través dels testimonis personals i el diàleg amb els interns en relació a la prevenció del consum d'alcohol i altres drogues i 2) minimitzar els possibles impactes negatius assenyalats per algunes recerques per a aquest tipus de proposta. Les visites als centres penitenciaris són per a la UTE un espai de sensibilització social, i especialment de sensibilització al col·lectiu de joves, les seves famílies i els seus professors.

Aquesta activitat té les funcions de: 1) Aportar elements de reflexió en relació a la prevenció en el consum de drogues. 2) Acostar la presó al medi escolar, desmitificant estereotips negatius. 3) Aportar una dimensió més humana a les situacions d'exclusió social i fomentar actituds de solidaritat dels adolescents i joves. 4) Conèixer en primera persona la realitat del món penitenciari. 5) Generar processos d'empatia cap al col·lectiu d'interns.

Per a permetre als joves entendre les circumstàncies que porten a una persona a cometre delictes i, per extensió. 6) Generar processos de prevenció general positiva entre els joves.

## 5. Conclusions

Totes les accions i iniciatives que hem descrit en aquest article no serien possibles sense el treball interdisciplinari i la implicació activa d'un ingent nombre de persones de perfil, capacitats i visions molt diverses que, no obstant, s'organitzen i treballen amb un objectiu comú. Treball que està organitzat i estructurat per tal d'assolir els objectius constitucionals de la reeducació i la reinserció.

El relat de les persones entrevistades descriu el treball interdisciplinari com a eix principal de les accions que es duen a terme a la UTE. Aquest no només representa beneficis a nivell organitzatiu, com una major capacitat d'adaptació i flexibilitat per part dels professionals i els voluntaris, sinó que també contribueix a la superació per part dels interns de les idees clàssiques de confrontació entre els professionals, principalment de vigilància, i els propis interns. El contacte permanent i horitzontal entre els agents contribueix també a la adquisició de noves competències professionals i de nou coneixement sobre aspectes fonamentals en el procés de transició a la llibertat que poden no formar part dels requisits inicials per dur a terme les pròpies funcions professionals.

Més enllà dels beneficis pels agents implicats en la UTE, el treball interdisciplinari té també efectes en la comunitat externa al centre penitenciari. La interacció, acompanyada per diversos perfils professionals, dels interns amb els seus potencials veïns i veïnes resulta fonamental per facilitar el procés de transició a la llibertat. En aquest sentit, volem mencionar especialment els beneficis del programa de prevenció d'alcohol i altres drogues en els instituts, que té un efecte especialment beneficiós en els interns que hi participen. Aquest es deu al fet que els participants consideren que estan retornant una part del que han "pres" a la societat en la comissió del delicte i la idea que la seva aportació pot ajudar als adolescents a evitar una trajectòria vital com la seva.

En definitiva, el treball interdisciplinari s'ha identificat per part de les persones participants en aquest estudi com la millora manera d'abordar una situació multi-problemàti-

ca i enormement complexa com és la reinserció social després del compliment d'una pena a un centre penitenciari. Des d'aquest escrit volem encoratjar a la consideració de la interdisciplinarietat com a model de treball en experiències semblants a la UTE en el futur.

## 6. Bibliografia

Bruner, J. y Weiser, S. (1995) *La invención del yo. La autobiografía y sus formas* en Torrance, N. y Olson, D. (coord.) *Cultura escrita y oralidad* Barcelona: Gedisa

Caride, J.A.; Lopez, J.F. (2002) *Ocio y voluntariado social: solidaridad cívica y tiempo libre*, Bilbao, Documentos de Estudios de Ocio. Universidad de Deusto, nº 21

Carmona, M.; Rebollo, O. (2009). *Guia operativa d'acció comunitària. Acció Social i Ciutadania*. Ajuntament de Barcelona.

Cid, J. (2011) *El procés de desistiment de les persones empresonades. Obstacvles i suports* Barcelona: CEJFE

Enjuanes, J., Garcia, F. i Longoria, B. (2014) *La Unidad Terapéutica y Educativa del Centro Penitenciario de Villabona, un nuevo modelo penal de reinserción social* a *Revista Educació Social*. *Revista d'intervenció socioeducativa* vol 57

Glaser, B. y Strauss, A. (1967). *The discovery of grounded theory: strategies for qualitative research*. New York: Aldine publishing

Laub, J.; Sampson, R. (2001). "Understanding desistance from crime". En: *Crime and Justice*, núm. 28 p. 1-69

Maruna, S. (2000) *Making good: How exconvicts reform and rebuild their lives* Washington: American psychological association books

Ministerio de Asuntos exteriores y cooperación. *Plan Director de la Cooperación Española 2005-2008*

- Minuchin, S. y Fishman C. (2006) Técnicas de Terapia Familiar. Editorial. PAIDOS.
- Loeber, R. and Le Blanc, M. (1990) "Toward a Developmental Criminology," *Crime and Justice* 12: 375-473.
- Rugarcía, A. (1996) *Educación en valores*. México: Universidad Iberoamericana
- Stake, R. (1998). *Investigación con estudio de casos*. (Morata, Ed.). Madrid.
- Stake, R. E. (1995). *The Art of Case Study*. (Sage, Ed.). London.
- Trilla, J. (2010) *Propuestas conceptuales para clarificar el debate sobre la educación para la ciudadanía en la escuela* en Puig, JM (coord.) *Entre todos. Compartir la educación para la ciudadanía* Barcelona: ICE-Horsori
- Vaughan, B. (2007) *The internal narrative of desistance* en *British Journal of Criminology* num 47(03) pp 390-404
- Yin, R. (1984) *Investigación sobre estudio de caso. Diseño y métodos*. Londres. Editorial SAGE



# Pedagogia i Treball Social

Revista de Ciències Socials Aplicades

Edita: Universitat de Girona

Disseny i maquetació: info@clam.cat · 647 42 77 32

Dipòsit Legal: GI.904-2010

ISSN: 2013-9063



# Pedagogia i Treball Social

Revista de Ciències Socials Aplicades

Dipòsit Legal: GI.904-2010  
ISSN: 2013-9063

Universitat  
de Girona

**Alonso, H., Palasí, E., Morata, T. (2018)**

**"L'acompanyament socioeducatiu en centre penitenciaris com a eina d'inclusió social"**

Pedagogia i Treball Social. Revista de Ciències Socials Aplicades  
Vol. 7. Núm.2: 70-89

## L'acompanyament socioeducatiu en centres penitenciaris com a eina d'inclusió social

Héctor Alonso  
Martínez<sup>1</sup>

Eva Palasí<sup>2</sup>

Txus Morata<sup>3</sup>

---

### Resum

L'entrada en un Centre Penitenciari suposa un procés traumàtic per a la persona. Però el temps de privació de llibertat, si bé inicialment no és volgut, ha de ser un temps de canvi, que permeti a l'intern assolir les competències socials i ciutadanes que assegurin un procés de canvi en la seva identitat, possibilitant un procés d'incorporació social d'acord a la norma. L'article que presentem descriu el procés d'acompanyament de les persones que ingressen a la Unitat Terapèutica i Educativa del CP d'Astúries, entenent com l'acompanyament al canvi cadascuna de les fases de l'internament.

L'acollida i la planificació conjunta del procés de canvi, serà un dels espais destacats i principals, ja que ens ha de permetre un correcte treball en xarxa que pugui millorar la seva vinculació amb la comunitat. Però l'acompanyament no es limita a l'acció dins el centre, sinó que el moment de la transició a la lli-

---

1. Doctor en educació, Sociòleg i educador al carrer. Investigador del Grup de recerca GIAS de la Facultat d'Educació Social i Treball Social Pere Tarrés – Universitat Ramon Llull.

2. Doctora en educació, Treballadora i Educadora social. Investigadora del Grup de recerca GIAS de la Facultat d'Educació Social i Treball Social Pere Tarrés – Universitat Ramon Llull

3. Doctora en pedagogia. Investigadora principal del Grup de recerca GIAS de la Facultat d'Educació i Treball Social Pere Tarrés – Universitat Ramon Llull

bertat serà un altre dels espais claus i delicats per assolir els objectius de reinserció. El paper del grup d'iguals, els funcionaris de vigilància, els familiars i les entitats és clau en la transmissió de valors de tipus prosocial, possibilitant processos de canvi identitari efectius. La incorporació de les persones privades de llibertat, a través de l'acompanyament, permet adequar i personalitzar els processos de canvi fent més efectiu el treball que es realitza en els Centres Penitenciaris.

El que presentem tot seguit és un estudi qualitatiu de la importància del procés d'acompanyament així com dels agents i processos claus que es donen dins un Centre Penitenciari d'èxit com és el model estudiat.

**Paraules clau:** Vincle, desenvolupament moral, treball en xarxa, personalització, treball amb famílies, inclusió social.



## 1. L'acompanyament socioeducatiu per incorporar socialment a persones

L'acompanyament socioeducatiu es defineix com una forma de treballar amb persones autònomes, o que han d'arribar a ser-ho, i que es troben immerses en processos vitals de canvi, amb la necessitat que algú s'ocupi d'elles per poder-se incorporar a la societat, amb l'objectiu d'assolir l'autonomia necessària per a fer-ho sense suport professional (Planella, 2013; Funes i Rayo, 2001). L'acompanyament és, per tant, una forma d'entendre la relació social i educativa, una forma de treballar amb recursos, amb mètodes i tècniques diverses per a facilitar el desenvolupament personal, la maduració social i l'autonomia de les persones (Mendia, 2013; Pérez Eransus, 2003). Amb l'aplicació d'aquesta metodologia, la persona pren la responsabilitat d'organitzar la seva pròpia existència, utilitzant els recursos que té al seu abast de forma eficaç (Pérez Eransus, 2004) per créixer i desenvolupar-se tant individual com a socialment (Hsieh, 2014). Com diu Ucar, cal que la persona pugui “viure el camí, sentir cada pedra, cada paisatge, cada branca i cada arbust (...) i cal també, sentir el cos que es queixa al ritme de la terra que va trepitjant” (Ucar, 1997).

Cal, alhora, diferenciar els tres àmbits d'actuació de l'acompanyament socioeducatiu (Alonso i Funes, 2009), ja que cada un d'ells prioritza un aspecte que configuren globalment aquesta metodologia:

**Taula 1: Àmbits de l'acompanyament**

Acompanyament social	Acompanyament educatiu	Acompanyament terapèutic
Treball amb les persones i grups amb dificultats que té com a màxim objectiu assolir la seva incorporació a la societat	Reformulació del concepte de tutoria	Abordatge de intervencions terapèutiques, per tal poder aconseguir canvis personals i socials

Font: elaboració pròpia a partir de Alonso i Funes, 2009

Aquests **àmbits de** l'acompanyament socioeducatiu tenen una especial rellevància en l'àmbit penitenciari, ja que la seva aplicació terapèutica, educativa i social potencia l'apoderament de les persones privades de llibertat.

## 2. L'acompanyament socioeducatiu i el treball en xarxa: un model de treball integrat

El treball en xarxa s'entén com el conjunt de relacions i interaccions que es generen entre una pluralitat d'actors (subjectes i institucions), que s'identifiquen amb les mateixes necessitats i que requereixen de l'establiment d'espais de coordinació estables on intercanviar recursos, negociar prioritats i contribuir a la resolució conjunta d'un fi comú, evitant duplicitats, competències entre recursos o descoordinació. Un espai comú, obert i diversificat, en què es puguin anar sumant noves iniciatives, propostes i reptes (Varela Crespo, 2010; Ballester, Caballer i Hernandez, 2008; Rizo, 2006). El treball en xarxa es dona, per tant, en el resultat de la intervenció comunitària des d'una perspectiva ecològica, en tant que resulta una trama de relacions que s'estructuren de manera natural i informal en una comunitat. El treball comunitari, des d'aquesta perspectiva, implica la identificació de les xarxes existents per a la seva possible utilització i l'aprofundiment en elles per a la seva potenciació o creació si fos necessari (Morata, 2009).

Des d'aquesta perspectiva, el treball en xarxa esdevé també un *“treball sistemàtic de col·laboració i complementació entre recursos locals d'un àmbit territorial és més que la coordinació (intercanvi d'informació). És una articulació comunitària: col·laborar de manera estable i sistemàtica (...) potenciar el treball en conjunt”* (Ballester i Muñoz, 2009, p. 95). Formar part de xarxes fa possible que entitats i serveis puguin optimitzar les seves funcions pròpies, augmentar la seva perspectiva d'acció i, per tant, també la seva incidència social. Així doncs, la participació en xarxes podem afirmar que és un factor de creixement, si aquesta participació s'ajusta a la capacitat de resposta del col·lectiu (Castillo, 2009).

Per tot el que s'ha identificat, podem assegurar que el treball en xarxa en els centres penitenciaris és un aspecte clau en els processos de reinserció social de les persones privades de llibertat. Treball amb les famílies, amb les institucions i amb les entitats especialitzades que pot afavorir la inclusió sociolaboral i sociocultural de les persones privades de llibertat. Aquest treball en xarxa s'inicia un cop l'intern entra en el centre penitenciar i fins a la seva sortida en llibertat definitiva o en el seu procés de transició a la llibertat. Per tant, requereix d'un model de treball coordinat i cooperatiu entre professionals de diferents disciplines i institucions, comptant també amb el suport de la ciutadania. L'acompanyament cap a la reinserció requereix del suport dels agents comunitaris que intervenen en el procés tant dins el Centre Penitenciar, com, especialment, en el procés de sortida.

Seran aquests agents, en coordinació i conjuntament amb el propi Centre Penitenciari, qui possibilitarà la consolidació de les competències socials necessàries per viure en comunitat.

### 3. El model d'acompanyament de la Unitat Terapèutica i Educativa (UTE) del Centre Penitenciari d'Astúries

La UTE del Centre Penitenciari d'Astúries ha generat un model propi de treball socioeducatiu al llarg dels anys, i que s'ha fet extensiu a altres centres penitenciaris de l'Estat Espanyol. Aquest model cerca un nou paradigma d'intervenció penitenciària basat en el treball conjunt entre professionals, interns, famílies i entitats socials, per a la millora de la intervenció educativa i terapèutica dins el Centre Penitenciari, la consolidació de processos de desistiment i canvi identitari, i l'acompanyament en el procés de transició a la llibertat (Enjuanes et al, 2014). El seu treball es basa en l'aplicació i millora de tècniques i eines sota un discurs que requereix la participació voluntària dels propis interns al llarg de tot el procés.

Per fer-ho realitat, des de la Unitat s'usen un seguit d'eines educatives que han de permetre millorar les competències de la persona i facilitar la seva vida en comunitat. Les eines educatives que s'utilitzen per a aquests processos són:

– **Les Narratives de canvi.** Són tècniques i eines que mitjançant el relat de successos passats i recents permeten prendre consciència dels antecedents i les situacions de risc, així com de les implicacions d'aquests esdeveniments, per tal de reprogramar els efectes de la seva conducta. La narrativa de canvi permet incidir de forma clara en el desistiment delictiu i facilita el procés de canvi (Cid i Martí, 2011)

- **Carta de presentació.** És una tècnica dins de la lògica de les narratives de canvi que, mitjançant el relat de la pròpia història de vida, es construeix el significat dels pensaments, sentiments i accions generant un modelatge de la pròpia vida. Permet als interns fer un exercici d'introspecció i autoconeixement. Aquest exercici es realitza en grup on es comparteix les vivències i, especialment, la detecció dels factors i situacions de risc en els que cal intervenir.

- **Contracte terapèutic.** L'acceptació escrita de canvi, que permet ajudar a l'acceptació i el reconeixement de les normes i a millorar la coresponsabilitat en el procés terapèutic. És un acte formal d'assumpció de normes, alhora que un acte de coresponsabilitat acceptant la pròpia participació en el respecte i l'impuls de la norma. És també un element de control intern dins el sistema de l'UTE.
  
- **Grup terapèutic.** Pilar bàsic del procés de tractament que es porta a terme a la UTE i que, conjuntament amb els tallers i l'equip de professionals, conformen els elements nuclears del treball terapèutic. És un espai terapèutic on els interns exposen, comparteixen i treballen les seves vivències i dificultats en la gestió dels esdeveniments vitals. El treball està dirigit per un professional penitenciari (majoritàriament personal de vigilància interior) amb un rol de dinamitzador del grup. Es tracta d'identificar pensaments, emocions i conductes que duen a la conducta antisocial o antinormativa.
  
- **Sortides terapèutiques.** És el primer contacte amb la comunitat, i ofereixen l'oportunitat a l'intern de començar a posar en pràctica tots els aprenentatges realitzats. Les sortides permeten observar la conducta de l'intern, identificar aquells aspectes en què presenta certs dèficits, reforçar l'evolució conductual positiva, i reforçar aquells vincles comunitaris que permetran el procés d'incorporació. És un espai d'aprenentatge de competències i habilitats, i permet nous al·licients a l'intern alhora que vèncer la por a la vida en societat. Les llargues condemnes comporten efectes presonitzadors que s'han de treballar de forma progressiva.
  
- **Les tutories.** Espai de relació confidencial i personalitzat, on es defineix l'itinerari individual. El tutor és un referent que canalitza les angoixes i preocupacions, fomenta la reflexió en els fets que succeeixen a diari, i ajuda a frenar la impulsivitat i aquells aspectes negatius o de risc que poden dificultar el procés incorporador.
  
- **Confrontació.** Tècnica de gestió dels conflictes a partir de la qual els interns realitzen un procés de conscienciació de les seves accions, actituds. Els interns identifiquen conductes no adients a la norma, la cohesió social o el benestar grupal i es cerca la generació de processos d'ajuda, amb l'objectiu de modificar-lo a través

del diàleg i la reflexió personal. El procés resulta beneficiós, tant per a la persona que és confrontada com per al que confronta, ja que permet entrenar, a través de la paraula, la evidència del que no agrada, així como l'acceptació de la crítica, ajudant a un company a reflexionar.

- **Intern de Suport.** Es tracten d'interns que fan de referents i nexes entre la institució i els altres interns. Són persones que ajuden en el procés de pèrdua de llibertat, des de la proximitat i la seva pròpia experiència. L'acció d'acompanyar dels "suports" fan d'aquest espai un lloc per a la reflexió on l'intern pot treballar els seus propis conflictes, configurant-se aquest un espai terapèutic per a ambdues persones.

El procés d'acompanyament a la UTE no es limita només al procés d'entrada, sinó que es centra, especialment, en afavorir un acompanyament cap al canvi identitari del propi intern. Així doncs, l'acompanyament socioeducatiu de la UTE cerca afavorir processos d'inclusió social, a través de suport de professionals, entitats i els iguals en els diferents estadis que es donen dins la privació de llibertat. Així doncs, no es pot limitar tan sols al procés de canvi dins de la UTE, sinó que ha de tenir continuïtat en el temps i en altres espais. Els agents comunitaris (professionals d'entitats socials, voluntariat, associacions, etc ...) actuen de pont en el procés de reinserció i ajuden en l'accés a recursos socio-sanitaris i culturals, de tipus comunitari. Aquest procés de treball socioeducatiu evidencia la importància de la participació de les entitats i de les famílies, tant dins del centre penitenciari (fomentant la millora de les relacions i gestionant els possibles conflictes) com assegurant espais de relació i suport, un cop l'intern surti del mateix.

#### 4. Metodologia

Aquest capítol ofereix part dels resultats de la recerca "Pedagogia Social Comunitària en centres penitenciaris i programes de reinserció social" del grup de recerca GIAS de la Facultat d'Educació Social i Treball Social Pere Tarrés, de la Universitat Ramon Llull. A la Taula 2 es mostren les tècniques de recollida de dades, el nombre de persones participants, el grup al que pertanyen i la durada de cada sessió.

**Taula 2: Tècniques emprades i participants de la recerca**

Tècniques	Participants	Grup	Durada
Grups de discussió	8 grups amb total de 126 participants	Professionals, voluntaris, interns	60-90 minuts
Entrevistes en profunditat	39	Famílies, interns, professionals	60-90 minuts
Històries de vida	27	Interns i ex interns	90-120 minuts
Observació participant	10	Professionals	Activitat
<b>TOTAL</b>	<b>202</b>		

Font: elaboració pròpia

Prèviament a la captació de la informació, l'equip d'investigació es va reunir amb l'equip directiu del centre, a qui se li va explicar l'objectiu de la recerca i els perfils de participants necessaris per la investigació. Identificats els participants potencials, tant per l'equip directiu com per l'equip de recerca, s'hi va contactar per explicar el projecte i proposar-los-hi participar. La col·laboració ha estat voluntària i s'ha comptat amb el consentiment informat de totes les persones participants, per a garantir el seu anonimat mitjançant la codificació de les seves dades personals.

## 5. Resultats

Es mostren a continuació els resultats extrets de les entrevistes realitzades a diversos agents, especialment als interns que condensen les aportacions del model. Es presentaran a partir de cinc aspectes, que ajuden a sistematitzar i ordenar la informació:

### 5.1. Acompanyar des del vincle

Acompanyar als interns, des del model socioeducatiu de la UTE, implica generar vincle emocional, socioafectiu, de confiança i de proximitat per a reconstruir els processos

vitals. L'acompanyament esdevé així un espai on et trobes amb algú que està al teu costat, en el sentit físic i emocional i et dona suport:

Arribes a un lloc, on un funcionari et ve una nit que estàs baix, que estàs al pati, perquè t'entren davallades i plores i et trobes malament i es posa al teu costat, et sent i et fa una abraçada i es fa una passejada amb tu pel pati (Intern1-68:67).

El treball educatiu des de l'establiment de vincles de confiança amb l'intern és percebuda com una eina que construeix espais de relació positiva entre interns i professionals, col·lectius històricament confrontats en els centres penitenciaris tradicionals com entre els mateixos grups d'interns. Així ho defineix el Llibre Gris, que expressa l'acció educativa portada a terme per la UTE:

El treball de la UTE no només es dirigeix a l'intern, sinó al context ambiental, eliminant la subcultura carcerària i oferint un espai sanejat de violència i drogues. És un model que aposta per la corresponsabilitat i la cogestió amb els propis interns, i l'obertura a la societat en el procés de tractament i en la seva posterior reinserció social (Ministeri de l'Interior, 2005).

I així s'evidencia en les entrevistes realitzades, confirmant la idea que els professionals de la UTE generen vincle socioeducatiu i son part clau del procés de canvi i de millora de la qualitat de vida dels interns. En un grup de discussió parlen d'aquests principis humanistes i del tracte digne:

El primer és que et tracten com a persona i això comporta unes exigències però també unes gratificacions per a les persones (GD2-6:45).

Interns – grup de discussió

El treball d'acompanyar des del vincle també incideix en la creació de climes càlids i de seguretat, on aquest esdevé una realitat i fins i tot necessari i demandat pel propi intern. Així ho expressa un professional:

Però sobretot, en primer lloc, que es sentin bé, creant un clima càlid perquè se sentin protegits dins del centre. (Educador1-17:38)

Parla un intern també de com administrar aquest acompanyament, depenent del perfil de l'intern i de la dificultat, a vegades d'arribar a aquesta vinculació:

Sí, hi són disposats a tot, a ajudar-te, a mi em costa, bé tinc per pagar, soc conscient de la problemàtica que tinc quan surti d'aquí, la pagui sencera o surti abans, he de fer un programa. Però bé parlar amb ells doncs si, són allà, però a mi em costa moltíssim (Intern2-34:9).

S'intensifica el treball de la vinculació entre l'intern i el professional des del canvi de rol dels professionals, especialment els professionals de vigilància, on, a més de mantenir funcions de seguretat i de control del centre penitenciar, es posa de manifest la necessitat d'incorporar funcions educatives.

Els funcionaris de vigilància són els encarregats d'exercir les funcions de tutors, això comporta el canvi de rol de vigilant a educador. El treball desenvolupat pels vigilants / tutors és imprescindible en tant que són els referents dels grups que tenen assignats com els individus que els componen; fan propostes en relació amb activitats, canvis de membres de grups, .... Dos funcionaris per grup s'incorporen als grups terapèutics amb l'objectiu de dinamitzar i ser conductors (Ministeri de l'Interior 2005).

El procés de vinculació no només existeix i es potencia entre professionals i interns sinó també entre iguals, és a dir, entre els mateixos interns. Tot això a través de la promoció de valors com la companyia, la cooperació i l'amistat. Aquest aspecte es significatiu en el procés de tractament, ja que milloren els climes educatius i la vida quotidiana, permetent centrar els esforços en els processos de reinserció social. Així es va manifestar en un grup de discussió:

L'amistat aquí és bàsicament intentar ajudar a una persona perquè la veritat que quan ajudes a una persona et sents bé, et sents bé perquè ho has fet, i es basa en això (GD3-7:2).

### **5.1. L'augment i desenvolupament moral**

Aquests processos ajuden a l'intern en el seu desenvolupament moral, implicant una millora qualitativa en la manera de pensar i de gestionar els conflictes, consolidant processos de construcció real de ciutadania en persones anteriorment més centrades en



els seus propis interessos i en resoldre els seus propis problemes. Aquesta realitat permet evidenciar i formalitzar un procés de desistiment que faciliti l'abandonament d'accions delictives i la millora dels processos d'incorporació social. El procés d'inici del canvi terapèutic passa per una primera fase d'acceptació dels factors endògens i exògens que han provocat la comissió del delictes i el no respecte a la norma legal, generant conductes de tipus antisocial. Tots aquests elements s'intenten resumir en la carta de presentació, en un primer moment, i en els grups terapèutics, posteriorment. Així viuen els interns la lectura de la seva carta de presentació:

Estic recuperant sentiments que no tenia. M'estic adonant, després d'aquesta carta, que he patit i ploro i, al final, és un sentiment d'alleujament. Estic recuperant aquests valors que he perdut i, poc a poc, conscientment, m'estic adonant que el fet que arribi el permís o sortir abans no és tan important. L'important és viure

La lògica de les narratives de canvi amb les seves dues eines, la carta de presentació i el grup terapèutic, s'evidencia aquí també des de la dificultat del fet d'haver de narrar fets conflictius, que comporten dolor i més compartir-lo amb altres persones:

No, no és fàcil perquè fora no ho faries mai a la vida, et moriries i una persona que no entri en la Unitat mai faria una carta de preseió. Ni algú que té un diari fa el que fa una persona aquí dins, com fer una carta de presentació. És impossible perquè comences des del principi i has de basar-te en sentiments, simplement, tornar a l'origen, i dir, doncs mira els meus primers records i a més no és seure i escriure-la sinó que has de buscar el moment adequat en el qual estàs pensant. (Educador1-17:45).

L'exercici de confrontar els fets passats, els successos crucials que van centrar la vida d'una persona per una banda o per altre és clau fer consciència dels mateixos a l'hora de desenvolupar-se moralment i reconèixer-se a si mateix. El treball d'acompanyament en el procés de canvi implica, per tant, la necessària consideració de l'intern com a ésser únic:

Es treballa des d'una metodologia de coneixement propi i de la resta, sota la més estricta realitat pura i dura que veiem qui som, com som i que fem a la vida. (GD 2- 6:28)

### 5.3. Acompanyar des de la integralitat, la personalització i la coordinació

El treball educatiu des de l'acompanyament de l'intern en un procés de canvi es realitza a través d'eines com la tutoria i l'espai de relació confidencial i personalitzat, on es defineix l'itinerari individual. Procés que explica un ex intern:

A nivell particular jo tenia reunions amb el meu tutor setmanalment; (...) i arrel d'això va ser quan vaig començar a notar una millora. Jo veia que vaig començar a millorar: havia deixat l'agressivitat a una banda, començava a parar-me, a pensar les coses abans de fer-les (Exintern1-36:24).

El tutor o tutora és un referent que canalitza les angoixes i preocupacions, canalitza la reflexió, ajuda a frenar la impulsivitat i aquells aspectes negatius o de risc que poden dificultar el procés incorporador.

La intervenció individual des d'aquestes perspectives considera al subjecte des de la seva integralitat, percebut des dels seus problemes i dificultats però també tenint en compte les seves habilitats i potencialitats des de totes les dimensions (física, afectiva, social, comunitària, ...). Aquest treball, tot i que individual en el tracte professional-intern, ha de ser també abordat des de la vessant comunitària, enfortint i potenciant el treball en xarxa, el treball en equip i assegurant espais de contrast d'opinió, de debat i d'avaluació, mitjançant protocols i processos de treball sistemàtic i continuat. Procés que una professional funcionària ho explica així:

Hi ha diferents opinions i hi ha diferents punts de vista, encara que de vegades es consumeixi molt de temps i molts recursos, ja que són enriquidores. Llavors, cada un dona la seva opinió, exposa el seu punt de vista i dona la seva informació. Et dones compta que la Treballadora Social ens pot aportar moltíssima informació del que la família de l'intern li transmet, nosaltres els caps de setmana quan venen ells a comunicar, podem transmetre molt del que veiem en aquesta família, no del que ens explica, sinó del que veiem (Funcionaria 1- 4:37).

Un altre professional destaca aquesta coordinació entre els professionals, en aquest cas, ressaltant el treball amb les famílies:

Amb els companys de vigilància i amb els treballadors socials hi ha d'haver una coordinació permanent perquè més o menys porten el mateix, sobretot amb el treball amb les famílies, és a dir, els funcionaris de vigilància han de conèixer la família i els treballadors socials, per la feina que desenvolupem, ja que hi ha aquí un treball comú (Coordinadors-18:22).

#### **5.4. Acompanyar als interns implica treballar amb les famílies**

La UTE entén l'acompanyament socioeducatiu des d'un treball intens, personalitzat, respectuós, preventiu i concret amb les famílies dels interns. Aquest treball es fa des de dins i també des de fora del centre penitenciari. Des d'una història de vida un intern ens explica com és el procés de sortida i la seva influència en la família:

Però bé, ja et dic ara, porto un any i mig treballant, jo em veig fort en el tema del consum, però no em veig fort encara per caminar sol per aquí amb col·legues. Perquè jo quan surto amb la meva dona, he tingut algun sopar amb el meu equip, perquè jugo al futbol, com que gràcies a Déu amics que tinc saben el meu problema, .. Jo quan surto, puc sortir fins a les tres del matí, truco a la meva dona, em vens a buscar, jo vaig amb el meu mòbil sempre (Intern1-68:60).

El mateix intern parla de la seva relació amb programes fora de la UTE:

Sobretot la meva dona i la família i després la veritat, jo a "amics contra la droga" tenia les meves visites programades, al principi anava totes les setmanes però jo si un dia em trobava malament, un dimarts, com jo visc a prop, m'acostava allà "escolta Anna" "ara et passo", que jo em veig asfixiat, perquè m'ha vingut la multa, són 400 euros al mes, jo no puc això, ni allò altre, "Doncs mira no et preocupis, agafa-ho parla-ho amb la teva dona, o quan vinguis de treballar descansa una mica, ves a donar una passejada... ". (Intern1-68:51).

També hi ha activitats i espais, com el dia de les famílies per Nadal, on aquestes coneixen el seu funcionament en la unitat terapèutica amb l'intern i en el mòdul, amb els altres interns i els seus respectius familiars.

Això es fa per Nadal. Es un cop l'any, així que tampoc són coses que puguin entrar els teus familiars. Els hi ensenyen més o menys com vius, on vius (Exintern 1-59:13).

Un altre aspecte que aporta beneficis als interns, a les famílies i al propi sistema és el pla de formació de famílies, dirigit a l'acompanyament dels interns.

En el procés de rehabilitació o com ho vulguis anomenar, d'una persona, hi ha fonamentalment tres parts, una la dels professionals, els propis interns i els seus familiars (Fam1-59:13).

La interacció entre professionals, família i interns es concentra en un esforç d'explorar mitjans alternatius que facin l'apoderament dels interns, mitjançant diferents línies d'acció. Aquestes accions milloren l'eficàcia del procés de canvi i l'apoderament no només de l'intern sinó també de les seves famílies.

Un intern ho expressa així durant un grup de discussió:

Aquí tu arribes i el primer que et pregunten com està la teva mare, com estan els teus germans, i els teus familiars, entens? Això és l'important en la vida (GD3-7:12).

### **5.5. Acompanyar per al desistiment**

Un aspecte fonamental en l'aplicació de la metodologia de l'acompanyament i que requereix de treball programat és el desistiment com a procés de canvi en l'intern, amb estratègies i recursos tècnics. El desistiment també requereix de la identificació dels compromisos que adquireix l'intern per donar resposta a aquesta realitat, canalitzat en la UTE. Alguns interns afirmen:

El que menys t'importa és el que ha fet sinó la vivència que ha tingut i com aquesta s'ha fet conscient, sobre allò que va fer i que no havia de haver fet (GDprofe1-21:9).

## 6. Conclusions

El procés d'acompanyament planteja una nova mirada entre el professional i l'intern, on aquest és considerat subjecte actiu en el seu procés d'incorporació social, i el professional la persona que ofereix l'ajuda necessària per a construir un itinerari personal que permeti aconseguir els objectius proposats. L'acompanyament, com a mètode de treball socioeducatiu, es desenvolupa fonamentalment a partir de la construcció del vincle i la confiança. Ambdues esdevenen aspectes essencials de la relació d'ajuda, construint espais de relació positiva entre interns i professionals.

Una característica important de l'acompanyament a la UTE és el canvi de rol dels professionals, especialment els professionals de vigilància on, a més de mantenir funcions de seguretat i control, incorporen funcions educatives. I un tercer element substancial és la capacitat per personalitzar els processos dels interns, en funció de les seves necessitats, capacitats i habilitats. La personalització en el treball educatiu facilita que cada intern pugui realitzar el seu propi procés de canvi i ho faci a partir dels seus recursos personals i dels del seu entorn. La intervenció és planificada i amb una clara intenció de millorar aquells aspectes carencials de l'intern. Per a això, en primer lloc, ha d'existir voluntarietat vers el tractament penitenciari, per a què posteriorment es puguin iniciar processos d'acompanyament terapèutic i educatiu. Intervenció que s'adequarà a les necessitats tant personals com criminògenes dels interns. La creació de climes de protecció, seguretat i confiança que es generen a la UTE tant per part dels professionals com entre els iguals, ajuda als interns a desenvolupar les seves capacitats d'autonomia i d'apoderament, i permet una major eficàcia en quan a la consecució dels objectius penitenciaris.

Des d'aquesta perspectiva s'entén, doncs, l'acompanyament com la construcció d'un nou itinerari personal, a partir de la gestió autònoma de les emocions, dels límits i de les normes socials, que ajuda a construir ciutadania activa i responsable dins l'espai de la UTE. El procés d'acompanyament no finalitza amb la sortida en comunitat, sinó que continua fora del Centre Penitenciari, possibilitant l'accés a recursos comunitaris i vinculant amb les nous professionals, abans de finalitzar els temps de condemna. En aquest sentit, es reconeix a l'intern com a subjecte de drets i agent actiu del procés de canvi.

La família també és un agent clau en aquest procés. Estar en contacte amb les famílies permet potenciar els recursos propis de tots els seus integrants. Es fa partícip a la família

quan es donen permisos a l'intern i quan es plantegen derivacions a altres recursos terapèutics externs. En aquests casos la família assumeix el control i el seguiment exhaustiu de tot el procés. Les famílies són sabedores que els seus rols i possibilitats estan condicionats en moltes ocasions per les seves pròpies dificultats. És per això que les famílies també reben atenció per part del Centre Penitenciari. Participen de l'escola de famílies que es realitzen en un local a la ciutat de Gijón, on, a més de posar en comú vivències i situacions conflictives, aprenen i se'ls ajuda a descobrir algunes de les conductes disfuncionals dels propis interns i com intervenir-hi. L'escola de famílies esdevé un espai terapèutic, on poder compartir dificultats, pors, orientacions entre iguals, així com també l'experiència i les vivències comuns.

La rehabilitació passa necessàriament per un treball educatiu-terapèutic, basat en models comunitaris i crítics. Aquest procés pretén aconseguir el desistiment (deixar de fer alguna cosa) i el canvi identitari mitjançant l'acompanyament socioeducatiu. Tot això ho fa a través de la superació del tradicional sistema de fases (primer, segon i tercer grau) per un treball progressiu (acollida, vida diària, programes especialitzats, elements incorporadors i la sortida progressiva). També ho porta a terme a través del grup terapèutic i la confrontació on poder reconèixer les dificultats i on es realitzen els plans de treball individual.

El treball en xarxa i coordinat, tot i que pretén ser treball individual en el tracte professional-intern, ha de ser també comunitari, enfortint i potenciant el treball conjunt, el treball en equip i assegurant espais de contrast d'opinió, de debat i d'avaluació. Aquest tipus de treball integrat i en xarxa ajuda a que les comunitats i els individus vagin assolint nivells d'apoderament de forma progressiva.

## 7. Bibliografia

Alonso, I i Funes, J. (2009). L'acompanyament social en els recursos socioeducatius. *Revista Educació Social*, 42, 27–45.

Ballester, G; Caballer, M i Hernandez, A. (2008). *Competencias profesionales asociadas al trabajo en red. Itinerarios de inserción desde la perspectiva del trabajo en red*. Valencia: Consorcio Pactem Nord.

- Castillo, R. (2009). El trabajo en red. Reflexiones desde una experiencia. *Zerbitzuan. Revista de Servicios Sociales*, 46, 149–162. <https://doi.org/doi: 10.5569/1134-7147>
- Enjuanes, J., Garcia, F., & Longoroa, B. (2014). La Unidad Terapéutica y Educativa del Centro Penitenciario de Villabona, un nuevo modelo penal de reinserción social. *Revista de Educación Social - Revista d'Intervenció socioeducativa*, 57.
- Fantova, F. (2005). *Manual para la gestión de la intervención social. Políticas, organizaciones y sistemas para la acción*. Madrid: CCS.
- Funes, J.; Rayo, E. (2001). *El acompañamiento y los procesos de incorporación social*. (G. Vasco, Ed.).
- Hsieh, B. (2014). The importance of orientation: implications of professional identity on classroom practice and for professional learning. *Teachers and Teaching: Theory and Practice*, 178–190. <https://doi.org/:10.1080/13540602.2014.928133>
- Mendia, R. (2013). *Guía 6, aprendizaje y servicio solidario: el acompañamiento educativo*. Bilbao: Zerbikas Fundazioa.
- Ministerio del Interior (2005) *Unidad Terapéutica y Educativa. Centro Penitenciario Villabona. Un modelo de intervención penitenciaria* en Documentos Penitenciarios vol 1. Madrid: Dirección General de Instituciones Penitenciarias
- Morata, M. . (2009). *De la animación sociocultural al desarrollo comunitario: su incidencia en el ocio*. Universidad de Barcelona.
- Ballester, Ll. i Muñoz, A. (2009). Treball comunitari: treball socioeducatiu en xarxa. *Revista Electrònica d'Investigació i Innovació Educativa i Socioeducativa*, 1(1),
- Pérez Eransus, B. (2003). «Las entidades sociales en la lucha contra la exclusión». In *Rodríguez Cabrero, G. (coord.): Las entidades voluntarias de acción social en España*. Madrid: Fundación Foessa.
- Pérez Eransus, B. (2004). El acompañamiento social como herramienta de lucha contra la exclusión. *Documentación Social*, 135, 89–107.

- Planella, J. (2013). Pedagogía Social y diversidad funcional : de la rehabilitación al acompañamiento. *Educatio Siglo XXI*, 31(2), 113–128. Retrieved from <http://revistas.um.es/educatio/article/view/187121/154221>
- Rizo, M. (2006). Redes. Una aproximación al concepto. *Ponencia Recogida En El III Encuentro Internacional de Promotores y Gestores Culturales, Guadalajara, 2005, Editadas Por La Coordinación de Patrimonio Cultural, Desarrollo y Turismo Del CONACULTA Con Con El Título "Gestión Cultural: Planta Viva En Crecimi. Mexico.*
- Ubieto, J. R. (2007). Modelos de trabajo en red. *Educació Social. Revista d'intervenció Socioeducativa*, (36), 26–39. Retrieved from <http://www.raco.cat/index.php/Educacio-Social/article/view/165566/217618>
- Ucar, X. (1997). "Las virtudes pedagógicas del camino de Santiago." In *Pantoja, L. (Coord.) Nuevos espacios de la educación social*. Bilbao: ICE de la Universidad de Deusto.
- Varela Crespo, L. (2010). La Educación Social y los Servicios Sociales en los procesos de desarrollo comunitario: revitalización del trabajo en red Social. *Education and Social Servuces in Community Development Processes: Revitalizing Networking*, (17), 137–148.





# Pedagogia i Treball Social

Revista de Ciències Socials Aplicades

Edita: Universitat de Girona

Disseny i maquetació: info@clam.cat · 647 42 77 32

Dipòsit Legal: GI.904-2010

ISSN: 2013-9063