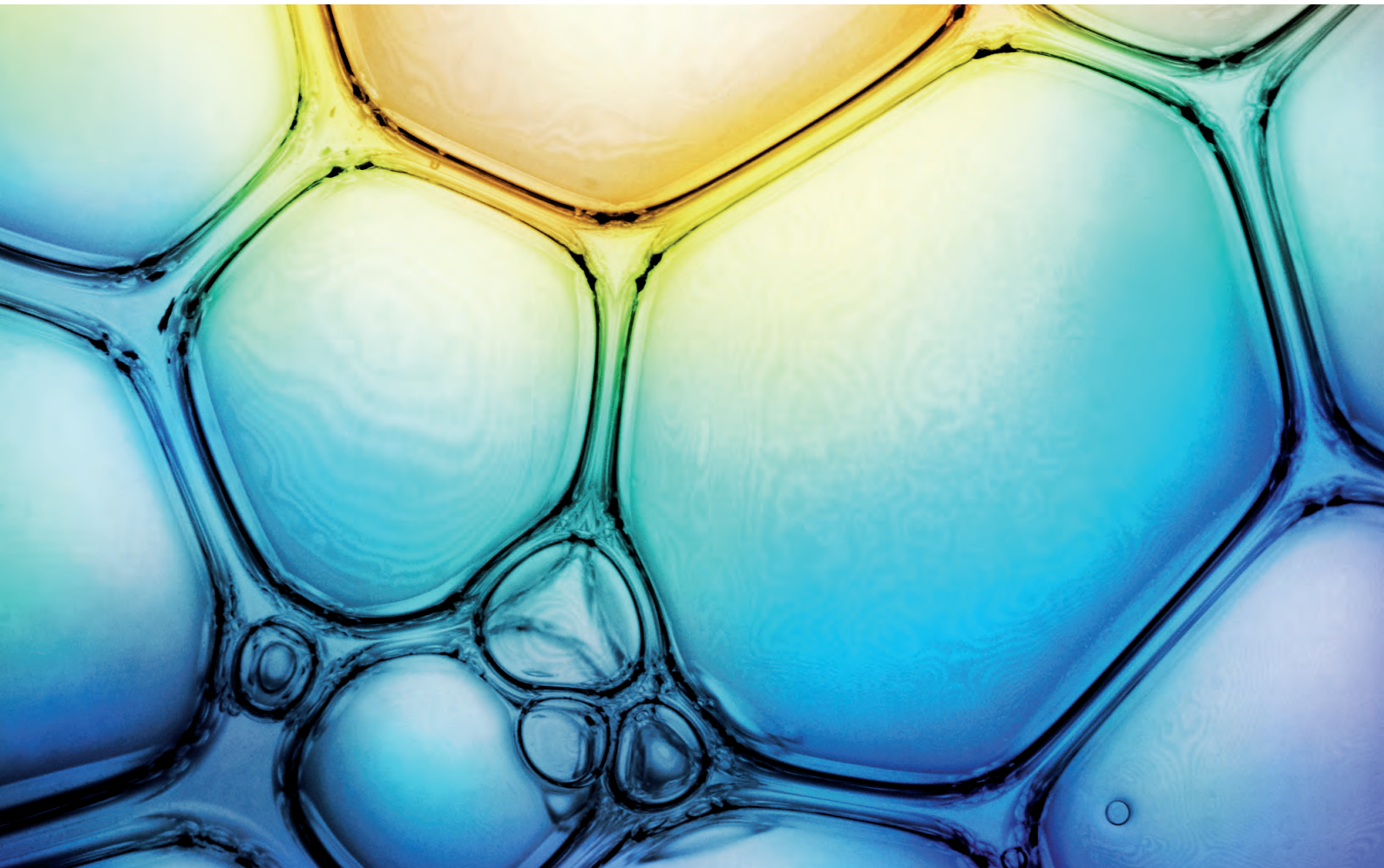


# Pedagogia i Treball Social

Revista de Ciències Socials Aplicades

Dipòsit Legal: GI.904-2010  
ISSN: 2013-9063



# Índex

# Índice

# Summary

Article Artículo Paper	Font, J. (2012)
<b>1</b>	Salt city: el barri com a refugi i amenaça. Apropiacions de l'espai públic i resistències dels joves de Salt davant l'exclusió i l'estigma ..... 3
Article Artículo Paper	Uceda, F. X.; Pitarch, M. D.; Montón, C. (2012)
<b>2</b>	La incidència de l'oferta de serveis educatius públics i privats en la vulnerabilitat i l'exclusió social: el cas de la ciutat de València ..... 25
Article Artículo Paper	García, J. (2012)
<b>3</b>	Educació i carrer: mirades des de l'antropologia i des de la literatura ..... 47
Article Artículo Paper	Martínez-Rivera, Ó. (2012)
<b>4</b>	El trabajo de las personas con diversidad funcional en la sociedad de la información ..... 67

# Salt city: el barri com a refugi i amenaça. Apropiacions de l'espai públic i resistències dels joves de Salt davant l'exclusió i l'estigma

Judit Font Redolad<sup>1</sup>

Departament de Pedagogia de la Universitat de Girona. Àrea de Treball Social  
judit.font@udg.edu

---

## Resum

El municipi de Salt, a la perifèria de Girona, és objecte d'una forta pressió mediàtica i política que ha contribuït a la seva estigmatització, entorn del fet migratori i la inseguretat, i a l'aplicació de polítiques públiques a manera de «laboratori». En aquest context, la mort d'un menor d'origen immigrant, el gener del 2011, en el transcurs d'una persecució policial, genera manifestacions de ràbia a l'espai públic de determinats grups de joves, acompanyades d'un nou episodi de reacció mediàtica que criminalitza aquests col·lectius. S'expressen joves amb escasses oportunitats d'accés a la formació reglada o al mercat de treball, amb trajectòries *en bloqueig* i embolcallats per discursos de culpabilització. La discriminació social i racista en l'accés a espais privats, la manca de recursos econòmics i les condicions precàries dels habitatges en alguns sectors, converteixen el carrer en l'únic espai accessible i dis-

---

1. Judit Font és sociòloga, professora de la UdG de l'Àrea de Treball social i Serveis socials, tècnica de projectes d'inserció sociolaboral i dinamització comunitària.



ponible per a la «conquesta», la trobada i la socialització, de lliure accés, però també sotmès a dinàmiques estigmatitzadores i criminalitzadores. *Salt City* és la manera com uns determinats grups de joves denominen el seu poble i, en concret, un espai simbòlic, apropiat, disseminat en un entorn urbà segregat internament. Què és *Salt City*? En quins llocs físics i interaccions es concreta? Aquest espai significatiu pot ser un entorn de resistència i de protecció en l'articulació de normes i valors i d'una particular «cultura de carrer» integradora i identificadora enfront de l'estigma exterior. Però, d'altra banda, es construeix enmig d'un espai-amença on es donen els condicionants de la marginalitat. Aquest treball és, doncs, una aproximació qualitativa a la *condició* dels joves de Salt i a la seva *situació* social i context de vida: entre l'entorn-refugi i l'espai-amença on es despleguen els dispositius normatius i simbòlics de control, segregació, estigma i criminalització.

**Paraules clau:** Joves, perifèria, estigma, transicions en bloqueig, resistències

---

## Resumen

El municipio de Salt, en la periferia de Girona, es objeto de una fuerte presión mediática y política que ha contribuido a su estigmatización, en torno al hecho migratorio y la inseguridad, y la aplicación de políticas públicas a modo de «laboratorio». En este contexto, la muerte de un menor de origen migrado, en enero de 2011, en el transcurso de una persecución policial, genera manifestaciones de rabia en el espacio público de determinados grupos de jóvenes, acompañadas de un nuevo episodio de reacción mediática que criminaliza a estos colectivos. Expresan jóvenes con escasas oportunidades de acceso a la formación reglada o al mercado de trabajo, en trayectorias en bloqueo y envueltos por discursos de culpabilización. La discriminación social y racista en el acceso a espacios privados, la falta de recursos económicos, y las condiciones precarias de las viviendas, en algunos sectores, convierten la calle en el único espacio accesible y disponible para la «conquista», el encuentro y la socialización, de libre acceso, pero también sometido a dinámicas estigmatizadoras y criminalizadoras. *Salt City* es la manera como determinados grupos de jóvenes denominan a su pueblo, y en concreto, un espacio simbólico, apropiado, disseminado en un entorno urbano segregado internamente. ¿Qué es *Salt City*? ¿En qué lugares físicos e interacciones se concreta? Este espacio significativo puede ser entorno de resistencia y de protección en la articulación de normas y valores y de una particular «cultura de la calle» integradora e identificadora frente

al estigma exterior. Pero, por otra parte, se construye en medio de un espacio-amenaza donde se dan los condicionantes de la marginalidad. Este trabajo es, pues, una aproximación cualitativa a la condición de los jóvenes de Salt y a su situación social y contexto de vida: entre el entorno-refugio y el espacio-amenaza donde se despliegan los dispositivos normativos y simbólicos de control, segregación, estigma y criminalización.

**Palabras clave:** jóvenes, periferia, estigma, transiciones en bloqueo, resistencias

---

### Abstract

The municipality of Salt, on the outskirts of Girona, is the subject of strong media and political pressure that has contributed to its stigma as a city of immigrants and insecurity, and to its use as a form of «laboratory» for the implementation of public policies. In this context, the death of an underage immigrant, in January 2011, during a police chase, led to public expressions of anger by certain groups of young people, along with a new episode of media reaction to criminalize these groups. The anger was expressed by youngsters who have few opportunities to access formal education or the labor market, see their paths blocked, and are surrounded by blaming rhetoric.

Social and racial discrimination regarding access to private space, the lack of financial resources, and poor conditions of housing in some areas turn the streets into the only available and accessible space to be «occupied» for meetings and socialization. But these actions are also subjected to criminalizing and stigmatizing dynamics. Salt City is the name certain groups of young people have given to their city, and specifically to a symbolic, appropriated space in an urban and segregated environment. What is Salt City? Where and in which interactions does it become a reality? This important space can be seen as an environment of resistance and protection that articulates new rules and values of a particular inclusive and identifying «street culture» that confronts external stigma. On the other hand, it lies in the middle of a threatening space, where conditions of marginality abound. This work represents a qualitative approach to the social conditions of young people and their lives: between the safe environment and the threatening space where the regulatory and symbolic control mechanisms of segregation, stigma and criminalization are deployed.

**Key Words:** Young people, periphery, stigma, blocked transitions, resistances

## 1. Joves i espai públic

El treball que es presenta a continuació constitueix una aproximació a la realitat dels joves en situació de marginació i la seva relació amb l'espai públic en el particular microcontext de Salt. El municipi de Salt, a la perifèria de Girona, és objecte d'una forta pressió mediàtica i política que ha contribuït, per una part, a la seva estigmatització entorn del fet migratori i la inseguretat, i per l'altra, a l'aplicació de polítiques públiques a manera de «laboratori».

Aquest estigma territorial es reforça amb la criminalització dels joves, i en concret d'uns determinats tipus de joves. Uns joves amb escasses oportunitats d'accés a la formació reglada o al mercat de treball, amb *trajectòries en bloqueig* (Casal, 1996) i embolcallats pels discursos de la culpabilització. Salt, a més, és un municipi amb un pes poblacional dels joves (de 15 a 29 anys) del 21%, per sobre de la mitjana catalana del 17,9%,<sup>2</sup> i on més de la meitat dels joves entre 16 i 25 anys són fills de famílies immigrades, un fet que influeix en la seva hipervisibilitat i estigma.

En el cas que ens ocupa, pren importància la dimensió de l'espai públic com a espai d'apropiació i refugi, que es traduiria en la idea de «barri», «carrer», entès com l'espai entre el públic i el propi, en la mesura que esdevé un espai d'ús pràctic quotidià i té una rellevància especial per a les persones que hi participen, com a espai de sociabilitat comunitària, de desenvolupament de relacions i trobada (Saraví, 2007; Aramburu, 2008).

Com a espai de relacions de sociabilitat, els joves constitueixen un dels col·lectius que fan un ús més intensiu i, probablement, més provocador del carrer. En primer lloc, per als joves, i en relació amb l'etapa de la infància, l'autonomia possibilita la lliure *sortida a l'exterior*. En segon lloc, en un context de progressiva privatització i mercantilització de la sociabilitat en espais de consum (de lleure, d'oci...), els grups que tenen més dificultat per accedir-hi, els «sense alternativa» (Aramburu, 2008:146), utilitzen més intensament el carrer i la plaça, que es mantenen sense portes físiques ni econòmiques d'accés, malgrat unes altres fronteres simbòliques i dispositius de control.

---

2. L'any 2011, segons dades del padró municipal d'habitants de Salt i del sistema d'indicadors sobre joventut de la Generalitat de Catalunya.

La discriminació social i racista en l'accés a espais de socialització privats, la manca de recursos econòmics i les condicions precàries dels habitatges en alguns sectors, converteixen el carrer en l'únic espai accessible i disponible per a la «conquesta» (Saraví, 2007:41), la trobada i la socialització, en el cas dels joves exclosos i marginats. Aquest espai significatiu, el carrer, el barri, pot esdevenir un espai de resistència i de protecció en l'articulació de normes, valors i d'una particular «cultura de carrer» integradora i identificadora enfront de l'estigma exterior. Però, d'altra banda, en alguns casos, com és el de Salt, es construeix enmig d'un espai-amença on es donen els condicionants que precisament generen l'exclusió i la marginalitat.

La dimensió subjectiva d'aquest espai públic i físic real, en el nostre cas, pren el nom de *Salt City*, terme amb el qual uns determinats grups de joves de Salt denominen el seu poble i en concret un espai simbòlic que es podria associar a una noció de «barri» disseminat i apropiat dins l'entorn urbà de Salt, segregat i segregador.

Aquest treball, elaborat sobre la base de la recerca documental i l'exploració de dades pròpies del context territorial, però sobretot de l'observació directa i el treball de camp, constitueix una primera aproximació teòrica i qualitativa a la *condició* d'alguns joves de Salt, i a la seva *situació social* i context de vida; entre l'entorn-refugi («lloc») i l'espai-amença («indret»)<sup>3</sup>. Una recerca de llarg recorregut ens permetria aprofundir en preguntes com: Què és *Salt City*? En quins llocs físics i interaccions es concreta? Pot desenvolupar una funció protectora o de resistència aquesta construcció subjectiva i col·lectiva d'un espai que es percep com a propi, a l'interior de Salt, a través d'espais reals? Com es configura el mapa de relacions, interaccions, usos, normes, valors i resistències? La recerca del «lloc» enmig de l'«indret».

## 2. Marginalitat contemporània; territori, classe i etnicitat

Abans de caracteritzar com a marginal la situació social d'alguns joves de determinats territoris, cal abordar la noció de marginalitat i les seves formes contemporànies.

---

3. Analogia amb la distinció que fa Wacquant, citant Denis Smith: «Els "llocs" són escenaris estables, "plens" i "fixos", mentre que els "indrets" són "buits potencials", "possibles amenaces", zones que cal témer» (Wacquant, 2007:292).

Autors com Teresa San Roman (1990) o Saül Karz (2004) coincideixen a l'hora de caracteritzar la marginació i l'exclusió com una forma particular d'enclavament i d'integració social que passa per la posició subalterna i alhora funcional que es justifica a través de l'estigmatització d'una determinada categoria de persona o condició. En la relació de contínuums conceptuals com són les nocions de «dins-fora» o «normalitat-desviació», es fa palès que la marginalitat és una manera particular d'estar a dins, resultat d'un doble efecte entre les condicions del sistema de desigualtat i les característiques pròpies de l'individu susceptible de ser marginat per la via de l'estigma, com a individu *desacreditat* i/o *desacreditable* (Goffman, 2003:14).

Els canvis de la nova modernitat, tal com assenyalen autors com Ulrich Beck (1986) o Zygmunt Bauman (2007), han introduït l'experiència del risc, la imprevisibilitat i la inseguretat com a matèria primera de l'existència. En aquest sentit, Bauman (2007) destaca com s'han desdibuixat les institucions socials clàssiques que oferien seguretat, de manera que es traslladen a l'individu «flexible» les possibilitats de resoldre, amb les seves eleccions «lliures», els efectes de les constriccions estructurals.

D'altra banda, Robert Castel (2004) planteja la desaparició progressiva del rol *integrador* del treball assalariat, fet que posa en relleu més enllà de l'atur el caràcter multidimensional de l'exclusió i la marginació, com són l'entorn, el tipus de polítiques i institucions que hi intervenen, les xarxes relacionals, el grau i qualitat de l'accés als béns i serveis, etc. En aquesta direcció s'explica la nova *marginalitat avançada*, definida per Loïc Wacquant (2007) i referencial en aquest treball.

Segons l'autor, en el context d'una progressiva polarització social i de dualització de les metròpolis, la *marginalitat avançada* faria esment del «nou règim de relegació socioespacial i de tancament exclouent que cristal·litza en la ciutat postfordista sota l'efecte del desenvolupament desigual de les economies capitalistes i de la desarticulació de l'Estat-providència, segons modalitats que varien d'acord amb la manera en què aquestes dues forces recauen sobre la classe obrera i sobre les categories etnoracials que resideixen a les regions inferiors de l'espai social i l'espai físic» (Wacquant, 2007:11).

Aquesta marginalitat es produeix per l'efecte de tres components de *violència de dalt*: a) l'atur massiu i crònic (que provoca desproletarització i precarització); b) la relegació en barris oblidats; amb una disponibilitat menor de recursos públics i privats i més compe-



tència, i c) l'augment de l'estigmatització, no sols associada a l'origen social o ètnic, sinó al fet de viure en barris degradats i degradants.<sup>4</sup>

Així doncs, i sense reproduir les característiques distintives que Wacquant identifica amb la marginalitat avançada, assenyalem els elements emergents de la marginalitat urbana contemporània, que són, per una part, els relacionats amb els entorns territorials i, per l'altra, amb l'ètnicitat o l'origen, els quals se sumen al factor de classe.

### 2.1. L'estigma territorial i l'efecte lloc

Segons Pierre Bourdieu (1999), la noció d'«espai social» es retradueix en «espai físic», en territori: «la posició d'un agent a l'espai social s'expressa en el lloc de l'espai físic en el qual està situat i per la posició relativa de les seves localitzacions respecte de les localitzacions d'altres agents» (Bourdieu, 1999:120). La confluència entre espai social i espai físic té com a conseqüència l'*efecte lloc* tant en un sentit positiu, de distinció, com negatiu, de degradació. Els entorns físics o territoris poblats per grups socials benestants o de capital cultural alt es revesteixen d'un efecte i simbolisme positius.<sup>5</sup> Per contra, els espais físics on habiten grups d'un espai social desafavorit o sense capital s'impregnen d'un efecte negatiu i degradant, procés que alguns autors han anomenat *desqualificació espacial* o *diferenciació social* (Wacquant, 2007). Aquesta diferenciació social en l'espai és la que s'expressa en formes de segregació urbana. De fet, David Harvey (1977), partint de la consideració que la forma urbana és un factor condicionant (no determinant) de les formes de desigualtat i de comportaments d'uns determinats grups humans, assenjala que en la formació de barris en relegació hi poden influir els mecanismes de mercat (preus de l'habitatge i el sòl), i es configura així un mapa de distribució poblacional segons la renda i el mercat disponible.

Aquest *efecte lloc* negatiu i degradant és el que s'expressa en l'estigmatització territorial, fonamental dels processos d'exclusió social urbana contemporània: «No té gaire

---

4. De la distinció entre violència *de dalt* i *de baix* que fa Wacquant, es podria establir una certa analogia amb la idea de violència *objectiva* i *subjectiva* que defineix Slavoj Žižek, el qual sosté que la violència explícita, visible, la *subjectiva* (que protagonitzen els subjectes), és criminalitzada al mateix temps que ens impedeix veure la violència *objectiva*, estructural, inherent al sistema de desigualtat capitalista (Žižek, 2009).

5. Aquesta lògica d'efecte lloc positiu és la que explica i articula polítiques urbanístiques d'ennobliment a través de la localització de determinats equipaments d'alt valor cultural i d'interès supralocal en barris o territoris degradats i estigmatitzats. Més endavant recuperem aquesta qüestió.

importància que aquestes zones estiguin deteriorades i siguin perilloses o no, i que la seva població estigui composta essencialment de pobres, de minories i d'estrangers o no: n'hi ha prou amb la creença, o més aviat el prejudici, que efectivament ho són per desencadenar conseqüències socialment pernicioses» (Wacquant, 2007:289).

L'estigma territorial reforça i influeix en la condició de relegació i marginalitat dels territoris i també té efectes sobre les polítiques públiques, per bé que permet justificar i desplegar mesures d'excepcionalitat, amb relació al control o l'assistencialisme, cosa que encara contribueix més a la condició de marginació. Aquest efecte barri pot generar sentiments de culpabilitat, vergonya, indignitat social, molt relacionats amb l'efecte humiliador de certs discursos de l'exclusió social.

## 2.2. Etnicitat i l'efecte origen

Les migracions postcoloniales de l'últim terç del segle XX han produït la figura de l'immigrant com a nou actor social en les societats urbanes occidentals. Un concepte que ha permès construir al voltant de la diferència «cultural» un conjunt de discursos i retòriques que reforcen l'*alteritat* i legitimen la discriminació. Tal com assenyala Delgado, el concepte contemporani d'«immigrant» és una producció social discriminatòria: «La categoria de persona “immigrant” va més enllà de la persona que migra, i remet a un conjunt d'“atributs denegatoris”, aplicats amb la finalitat d'assenyalar la presència d'algú que és el “diferent”, que és l'“altre”» (Delgado, 2007:192). A les persones a les quals s'aplica la marca d'«immigrant» se les interpel·la i interroga sobre la seva condició que els diferencia dels «normals». Així, el concepte d'immigrant també compleix una funció social d'ordre simbòlic que permet diferenciar entre «ells» i «nosaltres», uns «altres» que estan «entre nosaltres». En aquest sentit, Michel Wieviorka (2003) assenyala que la manifestació principal del racisme contemporani i la discriminació és un racisme cultural o diferencialista, reforçat amb un estatus jurídic diferent per a les persones immigrades no comunitàries.

## 3. Salt com a context: perifèries dins la perifèria

Per al cas que ens ocupa, es fa necessària una aproximació al context territorial. Salt és un entorn perifèric que no reproduïx les característiques morfològiques ni de composició

social dels barris en «tancament excloent» (Wacquant, 2007), ja que presenta una heterogeneïtat ètnica i també de posicionament de classe.

En un sentit «extern», Salt es configura com a ciutat de la perifèria obrera de la ciutat de Girona, per efecte d'un procés històric d'ubicació de la indústria al territori de la conurbació gironina en un primer moment, i posteriorment per efecte de l'evolució del mercat de l'habitatge de la perifèria, i la diferència de preu en relació amb el centre, representat per la ciutat de Girona. En la primera meitat del segle XX, l'existència d'indústria tèxtil local a Salt hi situa classes treballadores que emigren del camp a la ciutat, o de l'Estat espanyol a Catalunya. L'activitat econòmica industrial local desapareix als noranta i la construcció, els serveis i la indústria alimentària deslocalitzada fora de la ciutat de Girona (transformada en capital de serveis i turisme) passen a ser els sectors que ocupen la major part de la població treballadora de Salt.

En un sentit «intern», dins de Salt es produeixen formes de concentració del desavantatge social i de segregació que confinen i acumulen unes determinades situacions de pobresa i diversitat etnoracial en un mateix barri (Wacquant, 2007), principalment al Barri Centre i altres enclavaments disseminats. Els processos històrics assenyalats i els mecanismes de preus del sòl i l'habitatge posicionen segregadament les poblacions a l'interior de Salt, configurant una morfologia urbana interna de «diferenciació social» entre barris. Així, trobem el Barri Vell, o l'antic poble, habitat per població i famílies de «tota la vida», o el Veïnat, com a conjunt de cases més proper a Santa Eugènia i Girona, que va acollir la població treballadora de la fàbrica tèxtil Coma-Cros. Més endavant, al voltant de la carretera d'Olot, ara passeig dels Països Catalans, als anys cinquanta es construeixen les cases barates.

La resta d'espai urbà ha anat creixent entre aquests tres barris a tall d'eixample amb edificis verticals que van acollir la població immigrada dels anys seixanta i setanta, a la part cèntrica del poble, procés que va triplicar la població del moment. Aquest Barri Centre de Salt ha estat recentment també el barri de concentració de les persones arribades fruit de les migracions postcoloniales. En els darrers deu anys, hi ha hagut un creixement important de població al conjunt de Salt i una forta mobilitat de la població que habita la zona centre, on s'ha donat un procés de substitució de població.

- L'any 2000 la població de Salt era de 22.000 habitants, mentre que el 2011 era de 30.389 habitants. Aquest increment de població total és determinat per l'augment

de població de nacionalitat no espanyola en més d'11.000 persones, i en la disminució de la població de nacionalitat espanyola, que ha marxat a altres municipis (una disminució de més de 3.000 persones). Per aquest motiu, l'increment percentual de població d'origen estranger sobre la població total ha estat del 6,13% l'any 2000 i del 42% l'any 2011.<sup>6</sup>

- Durant la mateixa dècada, persones del Barri Centre marxen del municipi a altres zones més benestants de Salt. Es posen en venda pisos que, per un preu més econòmic en relació amb Girona i les poblacions de l'entorn, i per la necessitat d'habitatge, han anat ocupant les persones de menys recursos i d'arribada més recent. De fet, entre els anys 2005 i 2007, es dona el nombre màxim de transaccions immobiliàries a Salt del període entre 2004 i 2012, segons dades del Ministeri de Foment, amb més de 250 transaccions al trimestre, mentre que la resta de trimestres d'aquest període no superen les 80 de mitjana. Es tracta de transaccions de compravenda pel fet que el mercat de lloguer és pràcticament inexistent i alhora és discriminador amb les persones immigrades, les quals, majoritàriament, adquireixen habitatges de compra a través d'hipoteques, bàsicament per una necessitat de sostre, amb pràctiques abusives per part d'immobiliàries i entitats bancàries.<sup>7</sup>

Fruit d'aquest procés, el Barri Centre esdevé un enclavament de concentració de la població empobrida i d'«encapsulament» de les situacions de precarietat.

Amb relació a aspectes contextuais que poden incidir en el Barri Centre de Salt com a context de marginació, es donen diferents elements que cal tenir en compte: 1) concentració de la població immigrada (en relació amb Girona i l'interior de Salt); 2) taxes elevades d'atur i d'atur de llarga durada, situacions de desproletarització;<sup>8</sup> 3) segregació

---

6. Segons dades del padró municipal d'habitants de Salt.

7. Aquestes pràctiques han provocat posteriorment nivells de sobreendeutament elevat i casos de desnonaments, amb nombrosos habitatges buits, tapiats i precintats a la zona centre.

8. Pel que fa a la relació entre ocupació i atur, la realitat de Salt està fortament vinculada als cicles macroeconòmics i als efectes de la crisi de sectors com la construcció, els mateixos elements que poden explicar l'arribada de població treballadora al municipi durant els anys 2000. El 2011, la mitjana anual d'atur al municipi era de 3.612 persones, xifra que significa una taxa absoluta d'atur del 17,2%, mentre que la mitjana catalana de l'any era de l'11,7%. La renda familiar disponible per habitant (índex de Catalunya = 100) a Salt era del 72,00 i al Gironès del 104,7, segons dades de l'Idescat. Aquest fet li confereix una situació d'especial desigualtat respecte de l'entorn territorial més immediat.

socioespacial i confinament de les situacions d'exclusió i desigualtat; 4) estigmatització territorial. Tots ells són elements que coincideixen amb els components que Wacquant (2007) identifica com a generadors de marginalitat avançada.

Els nous patrons de desigualtat urbana basats en la classe i l'ètnicitat i concentrats en uns territoris determinats es donen a Salt en un context particular de perifèria externa en relació amb la ciutat de Girona i en entorns de segregació socioespacial interna, i configuren un mapa de *perifèries dins la perifèria*.

El fet de ser una ciutat amb una tradició històrica pròpia li confereix unes característiques diferents de les perifèries obreres de les grans ciutats, relativament homogènies, respecte de les quals, en canvi, manté dinàmiques importants de tradició local. És així com ens interessa presentar cinc dinàmiques que considerem rellevants per entendre el context local i que influeixen en les formes de segregació i diferenciació social que s'han assenyalat:

En primer lloc, la configuració de fronteres simbòliques pel que fa a la identificació de la població al voltant de construccions que reforcen les diferenciacions arbitràries entre «ells» i «nosaltres». Es podrien distingir en general tres grans representacions al voltant de la població de Salt: la gent de Salt «de tota la vida», les migracions de l'Estat espanyol i les migracions internacionals. De fet, la noció de «Salt de tota la vida» és una categoria que s'utilitza amb normalitat en les interaccions quotidianes, que constitueix el principal exercici diferenciador respecte als «altres» i que fa intuir una idea de «catalanitat», «blanquitud», pertinença i propietat respecte de l'entorn superior a la resta d'habitants.

En segon lloc, l'existència de fronteres físiques pel que fa als usos i apropiacions del territori respecte de la particular relació entre espai físic i espai social que ja hem descrit. De fet, el Barri Vell de Salt, revestit d'un *efecte lloc* positiu, es constitueix com a espai de diferenciació que agrupa majoritàriament població de Salt «de tota la vida», i és precisament el barri de tancament exclouent, amb més homogeneïtat social i de classe, a manera de «reserva protegida». El carrer Major de Salt, que separa el Barri Centre del Barri Vell, és una frontera física important.



En tercer lloc, dinàmiques internes de segregació i diferenciació en l'ús dels recursos, serveis i espais disponibles. Un exemple és la segregació escolar<sup>9</sup> (bàsicament entre l'escola concertada i la pública segons patrons de diferenciació de classe i ètnica).

En quart lloc, l'orientació ideològica, programàtica, i l'acció de la política municipal en les darreres legislatures, que pot haver tingut incidència en la configuració d'una particular visió de Salt, interna i externa, així com en l'estigmatització d'uns determinats territoris i grups socials: amb accions com les limitacions en les condicions d'empadronament i l'obtenció d'informes d'arrelament o habitatge (mesures que només afecten persones immigrades), la intensificació del control policial en unes zones determinades, la instal·lació de càmeres de videovigilància en àrees i carrers concrets, etc. De fet, a Salt, si bé la població total ha crescut, el cens electoral, la població amb dret a vot, ha disminuït, cosa que dibuixa un escenari de desigualtat de drets polítics i de poc impacte electoral de la població immigrada: aproximadament el 30% de la població real més gran de 18 anys no té dret a vot. El govern actual té majoria al consistori amb l'11% dels vots sobre la població real.

En cinquè lloc, la política d'ubicació de determinats equipaments d'alt valor cultural, i d'interès supramunicipal, per afavorir l'efecte lloc positiu, en detriment i absència d'equipaments d'interès local, de proximitat i comunitaris, com centres cívics, casals, etc. Aquest lògic ennobliment pretén atraure la presència de persones de «qualitat» de fora del territori, aportar valor positiu i provocar canvis en els perfils poblacionals a partir de l'increment del capital cultural del territori. Per exemple, destaquen en els darrers cinc anys la ubicació a Salt de l'Escola de Realització Audiovisual ERAM, la seu comarcal de la UOC i la UNED, l'EUSES Escola Universitària de Fisioteràpia, El Canal. Centre d'Arts Escèniques, etc.

L'estigma territorial de Salt és un fet que mereixeria un estudi particular. En gran part és provocat per una sobrerrepresentació als mitjans de comunicació informatius catalans i de l'Estat, amb una important càrrega negativa, vinculada al desordre, la migració excessiva i problemàtica, i la delinqüència. Aquesta realitat provoca un desajust entre el

---

9. Una situació ja detectada i documentada en el cas de Salt en l'informe extraordinari *La segregació escolar a Catalunya* publicat el 2008 pel Síndic de Greuges.

coneixement que prové de l'experiència personal directa del territori dels seus habitants i el coneixement que prové dels mitjans de comunicació,<sup>10</sup> i la visió d'aquests últims és més potent i poderosa en la construcció d'un imaginari col·lectiu.

Malgrat aquesta visió sobre el conjunt de Salt, en l'àmbit intern i amb més intensitat, l'efecte lloc negatiu i l'estigmatització del Barri Centre es manifesta en l'existència de fronteres interiors, i imaginaris de perillositat i territoris no traspassats dels habitants d'uns i altres barris; la configuració territorial física amb un centre i una perifèria interna, i simbòlica quant a la construcció de representacions entorn de «zones perilloses».

#### 4. Joves i marginalitat a Salt

*Cuando no te dejan entrar, no es sólo por ser negro o moro, sino por ser de Salt.*

Bilal, 19 anys, Salt

Des de la perspectiva de la joventut com a tram biogràfic, en la qual ens emmarquem en aquest treball, el procés de transició a la vida adulta té efectes pel que fa a l'enclassement i el posicionament social i està condicionat pels factors sociopolítics, històrics, econòmics, etc. propis del context on es produeix. Des d'aquesta perspectiva, s'han definit diverses modalitats de transició, i d'acord amb la situació social dels joves, n'hi ha que es consideren en recessió (les modalitats d'èxit precoç i de *transició obrera*) i d'altres es presenten com a emergents (les modalitats de transició *desestructurades o en bloqueig*, les *trajectòries de precarietat* i les *d'aproximació successiva*) (Casal, 1996). En les transicions en bloqueig, les expectatives de posicionament social són baixes i les trajectòries escolars són curtes o erràtiques, amb un bloqueig sistemàtic pel que fa a la inserció laboral. La baixa reversibilitat d'aquestes trajectòries apunta cap a la cronificació en l'exclusió social i la marginació dels joves en aquesta situació.

---

10. A banda de l'interès sobredimensionat que han despertat en mitjans catalans i estatals, i fins i tot internacionals, diferents episodis de la política local, alguns titulars històrics han estat: «Alta tensión en Salt» (*La Vanguardia*, 09/05/2007), «Salt, una olla a presión» (*El País*, 07/03/2010) o «Salt, en jaque por el delito callejero» (*La Vanguardia*, 09/11/2011), per esmentar-ne alguns. La visió de Salt que han projectat els mitjans de comunicació mereix un estudi específic.

A Salt hi ha un nombre important de joves en *zona de vulnerabilitat i de marginalitat* (Castel, 1992) que es troben en situacions de transició erràtica o en bloqueig (Casal, 1996), tal com indiquen algunes dades. La taxa de graduació del curs 2010-2011 és del 63,73%, mentre que a Catalunya se situa prop del 80%. En nombres absoluts, prop d'un centenar de joves, cada curs des de fa tres anys, finalitzen l'escolarització obligatòria sense graduar i amb opcions i recursos institucionals de formació postobligatòria escassos. D'altra banda, a final del 2011, hi havia 770 joves d'entre 16 i 29 anys inscrits com a aturats/des, la meitat dels quals eren de nacionalitat no espanyola.

En el cas de Salt, a la situació emergent de *transició precària o en bloqueig* que afecta un determinat perfil de joves, s'hi afegixen dos elements que la fan particular: d'una banda, el 55% dels joves són fills i filles de famílies immigrades,<sup>11</sup> i de l'altra, apareix un estigma territorial *extern i intern*.

L'any 2011, un fet en concret, la mort d'un jove immigrant a Salt després de precipitar-se des d'un quart pis en el transcurs d'una persecució policial, va desencadenar petites manifestacions de ràbia al carrer d'alguns joves.<sup>12</sup> Aquest fet, tot i ser incipient, tenia una rabiosa similitud amb les revoltes protagonitzades per joves precaritzats als barris perifèrics de grans ciutats europees, que són la manifestació pública d'un conflicte latent a les societats occidentals i fan emergir una realitat silenciosa, la dels joves marginats i estigmatitzats pel seu nom i el territori on habiten.<sup>13</sup>

En aquest sentit, pel que fa al cas dels joves de Salt, es dona una múltiple condició estigmatitzada i de marginació que en alguns casos pot recaure en els mateixos individus, i que té conseqüències en l'ús i apropiació de l'espai públic, com l'espai dels «sense alternativa».

a) La condició i estigma juvenil: les retòriques hegemòniques actuals sobre els joves i les opcions de transició apel·len a qüestions individuals i biogràfiques que van des de la

---

11. L'origen majoritari dels joves de famílies immigrades a Salt és el Marroc (1.160 joves entre 16 i 25 anys segons el padró municipal), Gàmbia (561), Hondures (438) i Mali (209), i per tant, amb una herència fenotípica diferent de la del grup hegemònic.

12. Ja al febrer del 2010 s'havien produït a Salt petites manifestacions espontànies de joves d'origen immigrant sota el lema «no som lladres», com a resposta a protestes veïnals que reclamaven més presència policial. En aquest cas, com en molts altres, socialment i mediàtica es vinculava la inseguretat als joves immigrants aturats i precaris.

13. Sobre les revoltes dels joves a les perifèries urbanes franceses i la realitat de les *banlieues*, són interessants les anàlisis de Dell'Umbria, A. (2006) i Dubet, F. i Lapeyronnie, D. (1992).

idealització de l'emprenedoria fins a la culpabilització del fracàs. Aquesta visió és el reflex d'un imaginari de la joventut com a objecte (en el cas del consum), com a problema (pel que fa a les opcions de transició) i com a perill (pel que fa a la seva participació i dimensió pública). Si bé aquí no podem fer una valoració exhaustiva de la política de joventut de Salt, aquesta s'ha mostrat sempre clarament *afirmativa*<sup>14</sup> i delegada a una petita regidoria de «joventut, festes i lleure». El desinterès i la desatenció política envers determinats joves de Salt es detecta en la disminució i/o manca de serveis, recursos i equipaments de titularitat pública, gratuïts i on participin joves de les classes populars. Si bé hi ha una àmplia oferta en l'àmbit de l'associacionisme esportiu i privat, per exemple, les accions municipals i públiques de component gratuït o assequible són limitades. Aquest aspecte converteix el carrer en l'espai d'ús per excel·lència.

b) La condició i estigma de classe: la situació d'atur i precarietat de grups de joves a Salt és un fet que es pot constatar estadísticament, però té importants implicacions personals i socials. La situació de molts joves aturats o precaritzats a Salt significa l'emergència d'una classe desproletaritzada, tal com assenyala Wacquant (2007). Els joves empobrits i en situació d'atur es fan especialment visibles al carrer a Salt. Es tracta dels joves de «fora del circuit» laboral, formatiu, i fins i tot fora del circuit assistencial i de programes socioeducatius, d'acompanyament, lleure...

c) L'estigma ètnic: les noves formes de racisme i discriminació associades a la difrenciació de l'«immigrant» es manifesten en joves fills de famílies immigrades a través de frases com «he nascut aquí i em diuen que torni al meu país». L'atribució arbitrària d'un origen de fora, d'una *alteritat* amb la qual el subjecte no es reconeix, el porta a ser *un altre*, no ser dels *nostres*, no pertànyer a la comunitat en la qual paradoxalment, moltes vegades, s'ha nascut. En aquests casos, la pell fa de frontera.

d) L'estigma territorial: el fet de comunicar obertament ser habitant de Salt genera reaccions de compassió i sorpresa en el cas de ser «blanc» i «català», i la necessitat de justificar la «bondat» en el cas de ser immigrant. Des d'aquesta experiència es podria entendre

---

14. La política en matèria de joventut ha estat limitada a Catalunya i l'Estat, i poc orientada a mesures *nuclears*, és a dir, orientades al posicionament social dels joves a través de la formació, la feina i l'emancipació domiciliària. Majoritàriament, ha predominat una visió *afirmativa* de la condició juvenil que s'ha concretat en polítiques sectorials (no transversals) desplegades des d'organismes específics, amb la major part de competències transferides a les administracions locals i bàsicament adreçades a àmbits com la cultura, la participació, el lleure i l'oci (Soler, 2010).

per què alguns joves de Salt han elaborat l'any 2012 un documental anomenat *L'altra cara de Salt*,<sup>15</sup> on es mostra el conjunt d'activitats «positives», creatives, culturals, que desenvolupen els joves del poble. El títol, l'«altra cara», pressuposa que n'hi ha una, la negativa, de la qual necessiten desprendre's, desidentificar-se, desvincular-se.

La visió que es té dels joves de Salt des de l'«exterior» pot afectar la seva estructura d'oportunitats en desigualtat respecte dels joves gironins, per exemple pel que fa a l'accés al mercat de treball, a l'habitatge, a espais d'oci i lleure... Aquesta visió també pot tenir efectes en l'autoconcepte que poden desenvolupar els joves sobre ells mateixos i en la seva creació d'identitat en relació amb l'entorn com a espai de socialització. En aquest sentit i com a resposta als efectes de l'estigma, podríem trobar des del risc de les profecies autocomplertes fins a la transformació de l'estigma en emblema que pot conduir a la construcció d'una identitat col·lectiva entre determinats grups de joves de Salt al voltant de la identificació amb allò perillós, conflictiu, que acabaria tancant el cercle i justificant la construcció mediàtica d'una representació d'alguns joves de Salt com a «conflictius» i «perillosos».

## 5. Conflict, control i visibilitat: l'espai amenaça

La intensitat d'usos més elevada de l'espai públic al Barri Centre, com a espai de relació social i interacció apropiat per als seus habitants, pertanyents a la part inferior de l'espai social, i per tant, la visibilitat de la pobresa, la hipervisibilitat de la immigració i la marginalitat, és la que pot generar percepcions estereotipades d'inseguretat i justifica accions de control. Un exemple són, en l'àmbit municipal, les ordenances de convivència del 2007, que sancionen aspectes com la tinença d'antenes en balcons o façanes, un aspecte que no sols incideix en més mesura sobre la població immigrada, sinó que a més addueix bàsicament raons de visibilitat.

En concret, i pel que fa al Barri Centre i altres enclavaments de segregació, s'han intensificat, fruit de pressions mediàtiques i socials, els mecanismes de control i la vigilància, amb la instal·lació de càmeres de videovigilància en els darrers tres anys en uns

---

15. Projecte socioeducatiu d'apoderament a través del vídeo participatiu, dins del projecte europeu Youthme, organitzat per la Fundació Pere Tarrés, amb la Fundació SER.GI com a entitat col·laboradora.



determinats carrers i encreuaments del barri, amb una intensitat més alta de patrullatge policial i agafades, en relació amb altres zones de Salt. El febrer del 2012, s'inicia a més el programa Passadissos nets i segurs, que autoritza la vigilància policial dins de les escales de veïns, concretament en deu del barri Centre.

Aquestes mesures de control i vigilància contribueixen precisament a originar la inseguretat, a construir l'imaginari de perillositat i l'estigma respecte d'uns entorns determinats, i per tant, a determinar individus potencialment i presumpta sospitosos: «No és la diferència la que suscita la diferenciació, sinó la diferenciació la que crea i reïfica la diferència» (Delgado, 2007:200). En aquest sentit, l'accessibilitat dels joves marginats a l'espai públic, com l'únic disponible, es percep com un perill. Hi ha un sentiment de propietat adulta sobre l'espai que fa intrusos els joves precaris, sempre sospitosos de fer-ne un mal ús, causar molèsties. Es perceben com a alteradors de la «normalitat», invasius, motiu pel qual es legitima el control, l'assetjament policial sistemàtic.

## 6. Salt city: l'aglomeració compensatòria, el refugi

Mikel Aramburu (2008) recupera el concepte d'«aglomeració compensatòria» d'Ubaldo Martínez Veiga (1996) per referir-se al tipus d'ús intensiu de l'espai públic que fan les persones immigrades, i en aquest cas també els joves. Així, s'explica com la trobada al carrer compensa les restriccions i limitacions en l'accés a altres espais de sociabilitat com poden ser la feina, l'educació formal, l'habitatge precari, com a elements nuclears; i alhora les restriccions en l'accés als espais de lleure, com les instal·lacions esportives pel seu cost, els bars i locals comercials privats a causa de pràctiques discriminatòries, i per la manca d'equipaments culturals i socioeducatius públics i d'accés lliure, pràcticament inexistents a Salt. L'apropiació de l'espai públic és, per tant, una apropiació de classe.

En el cas de Salt, l'apropiació d'uns determinats espais públics per part dels joves, com a aglomeració compensatòria de la manca d'equipaments públics assequibles, de l'exclusió del mercat de treball i de l'educació postobligatòria, de la restricció d'accés en espais d'oci de consum. La construcció simbòlica de la noció de *Salt City* fa esment de la recerca d'un *dins*, entès com a espai de refugi, protecció dels iguals i coneguts, com a *llar* (Delgado, 2007) enmig d'un *fora* imbuït de control, revestit d'estigma i exclusió. La dificultat

de trobar aquestes *llars*, aquests espais interiors, en interiors físics (bars, espais recreatius i de lleure, pavellons i equipaments esportius públics o privats) comporta que la recerca d'aquest espai del *dins*, de les seguretats, es faci a partir de l'apropiació d'uns determinats espais públics disseminats, en el conjunt de l'espai urbà de Salt. L'apropiació diferenciada i les especialitzacions funcionals (Aramburu, 2008) d'uns determinats espais urbans de Salt, mereixeria un estudi específic, per exemple pel que fa als usos diferenciats d'espais per sexe, per edat, per origen, segons horaris... Les pistes esportives obertes de Cal Cigarro, els patis de les escoles públiques (alguns oberts, d'altres apropiats per la via de saltar la tanca), el punt central de la plaça Massana, allunyat i equidistant de les cases, lluny de la visibilitat i entre arbres, la plaça de Catalunya convertida en pista de futbol, la plaça de la Llibertat cantonada amb Àngel Guimerà, són enclavaments disseminats que conformen els espais de *Salt City*, els territoris reconeguts i utilitzats com a propis, on els joves marginats es reuneixen, es troben, són espais de destí i no sols de trànsit, espais per *estar*, no sols per *passar*, malgrat que són al mateix temps els espais més controlats i en gran part estigmatitzats. La recerca del lloc, el *dins*, enmig de l'exterioritat. La recerca d'un refugi enmig de l'amenaça, que no oculta la latència immanent d'un conflicte que es pot fer explícit i visible. A Salt, com a microcontext, emergeix un conjunt de joves marginats, precaritzats, un tipus de categoria de persona estigmatitzada que no respon a l'imaginari hegemònic de persona i de normalitat: jove, pobre, en alguns casos fill de família immigrada i habitant d'un determinat territori. Aquesta posició subalterna compleix funcions legitimadores de l'existència de mecanismes de control i seguretat dels pobres, alimenta les pors socials, i en l'àmbit de la política social, juntament amb els discursos criminalitzadors i culpabilitzadors de la pobresa, justifica l'acció punitiva en lloc de l'acció educativa i social, i el tractament dels conflictes socials en termes d'ordre públic.

## 7. Bibliografia

- Aramburu, Mikel. *Nosotros y los otros: imágenes del inmigrante en Ciutat Vella de Barcelona*. Madrid: Ministerio de Educación, Cultura y Deporte, 2002.
- Aramburu, Mikel. «Usos y significados del espacio público». *ACE Architecture, City and Environment* (octubre de 2008), núm. 8, III, p. 143-155.
- Badia i Homs, Joan. «Salt. El Gironès». *El nostre patrimoni* (1987), núm. 4, p. 186-189. Girona: Caixa d'Estalvis Provincial de Girona.

- Bauman, Zygmunt. *Temps líquids. Viure en una època d'incertesa*. Barcelona: Viena, 2007.
- Beck, U. *La Sociedad del riesgo. Hacia una nueva modernidad*. Barcelona: Paidós Ibérica, 1986.
- Bergalli, R.; Rivera, I. (coords.). *Emergencias urbanas*. Barcelona: Anthropos Editorial, 2006.
- Boadas i Raset, Joan. «La transformació de Salt per la indústria tèxtil». *Revista de Girona* (1988), núm. 126.
- Bourdieu, Pierre. *La miseria del mundo*. Madrid: Akal, 1999.
- Casal, Joaquim. «Modos emergentes de transición a la vida adulta en el umbral del siglo XXI: Aproximación sucesiva, precariedad y desestructuración». *REIS. Revista Española de Investigaciones Sociológicas* (1996), núm. 75, p. 295-318.
- Castel, Robert. *Las metamorfosis de la cuestión social*. Buenos Aires: Paidós, 2004.
- Castel, Robert. «La inserción y los nuevos retos de las intervenciones sociales». A: Álvarez-Uría, Fernando. *Marginación e inserción*. Madrid: Endymion, 1992, p. 25-36.
- Delgado, Manuel. *Sociedades movedizas. Pasos hacia una antropología de las calles*. Barcelona: Anagrama, 2007.
- Delgado, Manuel. «Distinción y estigma. Los jóvenes y el espacio público». A: Trilla, J. (coord.); Casal, J.; Feixa, C.; Figueras, M.; Planas, A.; Romani, O.; Saura, J.; Soler, P. (eds.). *Jóvenes y espacio público. Del estigma a la indignación*. Barcelona: Bellaterra, 2011.
- Dell'Umbria, Alessi. *¿Chusma?* Logroño: Pepitas de Calabaza, 2006.
- Goffman, Erving. *Estigma. La identidad deteriorada*. Buenos Aires: Amorrortu, 2003.
- Harvey, David. *Urbanismo y desigualdad social*. Madrid: Siglo XXI, 1977.
- Karsz, Saul. *La exclusión: bordeando sus fronteras. Definiciones y matices*. Barcelona: Gedisa, 2004.
- Martínez Veiga, U. «El lugar estable y móvil de los inmigrantes, las paradojas de su vivienda en las ciudades». A: Delgado, Manuel (ed.). *Ciutat i immigració*. Barcelona: Centre de Cultura Contemporània, 1996.
- Romani, Oriol. «Antropología de la marginación. Una cierta incertidumbre». A: Prat i Martínez. *Ensayos de antropología cultural*. Barcelona: Ariel, 1996.
- San Román, Teresa. *Véjez y cultura. Hacia los límites del sistema*. Barcelona: Fundació Caixa de Pensions, 1990.
- Saraví, Gonzalo A. «Segregación urbana y espacio público: los jóvenes en enclaves de pobreza estructural». *Revista de la CEPAL* (agost de 2004), núm. 83, p. 33-48.
- Soler, P. «Els models de polítiques de joventut». *Seminari de polítiques públiques de ciutadania i joventut*. Barcelona: Diputació de Barcelona, 2010.
- Varela, Júlia; Álvarez-Uría, Fernando. *Sujetos frágiles. Ensayos de sociología de la desviación*. Madrid: Fondo de Cultura Económica, 1989.

Wacquant, Loïc. *Pàries urbans. Ghettos, banlieues, Estat*. Barcelona: Edicions 1984, 2007.

Wacquant, Loïc. *Castigar a los pobres*. Barcelona: Gedisa, 2009.

Wieviorka, Michael. *El espacio del racismo*. Barcelona: Paidós, 1992.

Zizek, Slavov. *Violència*. Barcelona: Empúries, 2009.

## La incidència de l'oferta de serveis educatius públics i privats en la vulnerabilitat i l'exclusió social: el cas de la ciutat de València<sup>4</sup>

F. Xavier Uceda  
i Maza<sup>1</sup>

Universitat de València  
francesc.uced@uv.es

María Dolores  
Pitarch Garrido<sup>2</sup>

Institut Interuniversitari  
Desenvolupament Local  
Universitat de València  
maria.pitarch@uv.es

Cristina Montón  
Sánchez<sup>3</sup>

Conselleria d'Educació  
Generalitat Valenciana  
monton\_crisan@gva.es

### Resum

El paper de l'educació en la prevenció de la vulnerabilitat i l'exclusió social és un tema recurrent que han tractat nombrosos autors. En canvi, la relació entre l'exclusió educativa i el territori no ha sigut un tema tan investigat. A més de la qualitat educativa, no és menys important l'existència d'una oferta escolar per a tots els nivells, fàcilment accessible per al jove que desitge millorar les seues possibilitats d'ascens social i les seues perspectives laborals.

La complementarietat entre l'enfocament territorial i el social dona resultats innovadors que corroboren l'existència d'una relació entre la vulnerabilitat social dels adolescents, el barri –és a dir, el territori– i

1. Francesc Xavier Uceda i Maza, Treballador Social i Sociòleg. Doctor en Desenvolupament Local i Territori. Professor del Departament de Treball Social i Serveis Socials de la Facultat de Ciències Socials de la Universitat de València. Investigador de l'Institut Interuniversitari de Desenvolupament Local. Membre de l'Equip d'Investigació SESECO.

2. Maria Dolores Pitarch Garrido. Doctora en Geografia. Professora titular del Departament de Geografia de la Universitat de València.

3. Cristina Montón Sánchez. Mestra, especialitat Pedagogia Terapèutica. Mestra de primària i de pedagogia terapèutica. Ex-coordinadora de Programes de Garantia Social als Serveis Socials de l'Ajuntament de Burjassot (València).

4. El present article s'ha elaborat en el marc del projecte d'investigació finançat pel Plan Nacional de I+D+I del Ministerio de Economía y Competitividad titulat «Sostenibilidad ambiental y social en espacios metropolitanos. El caso del Área Metropolitana de València» (CSO2010-20481). Una primera versió es presentà en el marc de la XVI Conferència de Sociologia de la Educació: La educación en la sociedad global e informacional. Oviedo, 12 i 13 de juliol del 2012.



la delinqüència. Això porta a una primera conclusió que dóna suport a la hipòtesi que el procés d'intervenció social per part de l'administració pública ha de fer-se des de la base, és a dir, des de l'entorn més local.

**Paraules claus:** educació, delinqüència juvenil, exclusió social, oferta educativa

---

## Resumen

El papel de la educación en la prevención de la vulnerabilidad y la exclusión social es un tema recurrente que han tratado numerosos autores. No obstante, el tema de la relación entre la exclusión educativa y el territorio no ha sido tan trabajado. Además de la calidad educativa, no es menos importante la existencia de una oferta escolar para todos los niveles, fácilmente accesible para el joven que desee mejorar sus posibilidades de ascenso social y sus perspectivas laborales.

La complementariedad entre el enfoque territorial y el social da resultados innovadores que corroboran la existencia de una relación entre la vulnerabilidad social de los adolescentes, el barrio –es decir, el territorio– y la delincuencia. Esto lleva a una primera conclusión que apoya la hipótesis de que el proceso de intervención social por parte de la Administración pública debe realizarse desde la base, es decir, desde el entorno más local.

**Palabras clave:** Educación, delincuencia juvenil, exclusión social, oferta educativa

---

## Abstract

The incidence range of public and private educational services in vulnerability and social exclusion. The case of Valencia city. The role of education in the prevention of vulnerability and social exclusion is a topic that many authors have tried. However, it has not been so in the topic of the relationship between educational exclusion and the territory. In addition to educational quality, not least the existence of an offer for all school levels, easily accessible to the young who wish to improve their chances of social ascent and their employment prospects. The complementary approach between territorial and social innovators

who gives results corroborates the existence of a relationship between social vulnerability of adolescents, the neighborhood, it is the territory, and the crime rates. This leads to a conclusion that supports the first hypothesis that the process of social intervention by the public policy must be made from the base, which means from the local environment.

**Keywords:** education, teenagers delinquency, social exclusion, education supply

## 1. Introducció

La realitat territorial de les àrees urbanes és complexa i en els darrers anys s'ha caracteritzat per determinats processos de creixement demogràfic que han reforçat el paper predominant des del punt de vista econòmic de determinades àrees, i que al mateix temps han consolidat estructures d'exclusió anteriorment incipients en altres. Han aparegut superfícies transformades a partir de diversos processos d'urbanització que no sempre han vingut acompanyats per la millora de l'oferta dels dos equipaments més demanats per la població: el transport públic i els serveis personals bàsics, entre els quals destaca especialment l'educació.

La relació entre el transport públic i, més concretament, l'educació secundària més especialitzada per a adolescents, és important perquè aquest nivell educatiu, i en particular les especialitats de formació professional, no es troba en tots els barris, i per tant l'accés a l'oferta és desigual.

El territori que analitzem en aquest article és la ciutat de València. Disposem d'informació recent sobre diversos temes com la incidència de la delinqüència juvenil per barris, i, en especial, a partir d'una enquesta realitzada pel nostre equip d'investigació en els darrers mesos, disposem també de resultats actuals relatius a l'opinió sobre el barri, la identificació amb ell, etc. Informació que ens ajuda, junt amb dades d'altres fonts oficials, a caracteritzar el territori viscut i percebut pels seus habitants, en particular aquells espais infradotats des del punt de vista de l'oferta de serveis públics i de transport, i amb especial incidència de la delinqüència juvenil, perquè són lloc de residència d'adolescents en conflicte amb la llei.

És precisament en aquest temps de crisi quan en la perifèria urbana, encara que també en els centres degradats, es constaten importants processos de creixement poblacional, amb greus desigualtats en l'accés a la xarxa de transport i per tant als serveis. En aquestes condicions, la ciutat de València presenta un escenari interessant d'anàlisi de l'equitat social i territorial.

En definitiva, es presenta una anàlisi de l'oferta d'educació per a diferents nivells, en els barris i els districtes més afectats per processos de vulnerabilitat i exclusió social, i es plantegen propostes de millora en la dotació d'equipaments educatius públics en aquelles àrees amb problemes més grans.

## 2. Estat de la qüestió

El dret a l'educació es concep com un dels drets bàsics en la configuració de la ciutadania en les nostres societats democràtiques. Així mateix, com a dret social, adquireix una responsabilitat clau en la compensació de les desigualtats socials d'origen. De fet, es configura com un dels nuclis centrals dels drets de ciutadania en la nostra societat, en la qual s'assumeix el principi d'igualtat d'oportunitats i la missió del sistema d'ensenyament de contribuir a la protecció social i a reduir les desigualtats socials (Monje, 2006). Això no obstant, autors com Foucault (1996), Bourdieu i Passeron (1977) o Martín Criado (2001) han qüestionat la suposada funció compensadora i integradora de l'escola assenyalant que aquesta actua socialitzant des d'una cultura homogènia, de selecció i distribució de recursos humans de manera classista i reproductora, sens dubte, de la legitimació de l'ordre social i la desigualtat social existents.

Sense perdre de vista aquesta crítica al sistema educatiu, en aquest article partim del fet que l'educació avui en dia constitueix un dels factors més influents a l'hora de construir les trajectòries vitals dels individus. L'adquisició de sabers i la qualificació que aconseguixen les persones després del seu pas pels diversos sistemes de formació determinen els nivells de qualitat de vida a què s'accedeix (Foessa, 2008:115).

L'accés al sistema educatiu i la trajectòria en aquest s'han considerat en la comunitat científica com uns dels elements principals que configuren els factors de risc o de protecció en el futur dels adolescents i els joves. La finalització amb èxit de les etapes d'escolarització obligatòria i la realització d'estudis posteriors contribueixen a garantir la seua integració social o, al contrari, els ubica en una situació de vulnerabilitat i risc d'exclusió. Malauradament, gairebé la tercera part dels adolescents del nostre país, estudiants d'ESO, obtenen qualificacions negatives. En l'ensenyament mitjà, el 32% dels estudiants repeteix curs, el 35% no finalitza amb èxit 2n d'ESO, el 48% no supera el batxiller, i en la universitat l'abandó se situa en el 30% (López de la Nieta, 2008).

Les carències educatives són, per tant, un factor més que ens pot ajudar a comprendre com es produeixen i reproduïxen les situacions de pobresa, ja que l'exclusió absoluta o relativa del sistema educatiu contribueix a generar desigualtat entre els membres d'una societat, incidint negativament en aspectes tan rellevants com les possibilitats de promoció

social, recerca d'ocupació, adquisició de nous coneixements, etc., i, en definitiva, en tots aquells processos que ajuden les persones a fer front a la incertesa que genera un mercat laboral i un sistema social en moviment continu (López de la Nieta, 2008).

L'exclusió del sistema educatiu suposa un escenari de desavantatge dins de l'estructura social vigent, amb repercussions en diferents àmbits de la vida: econòmic, laboral, relacional, etc. De fet, l'esmentat informe (Foessa, 2008:129, taula 4.4.2, nivell d'estudis segons l'edat i el tipus de llar) mostra dades significatives en aquest aspecte. Així, per exemple, en les famílies pobres la població de 16 a 19 anys amb estudis primaris complets ascendeix a un 15%, mentre que en les famílies no pobres és del 27,3%. Quant a la segona etapa de l'Educació Secundària, en les famílies no pobres ascendeix al 26%, mentre que en famílies pobres descendeix fins al 18,7%.

Així mateix, un altre fenomen social investigat profusament és la relació entre exclusió escolar i delinqüència juvenil. La literatura científica considera d'especial rellevància l'anàlisi de la trajectòria educativa dels adolescents en conflicte amb la llei (ACL d'ara endavant), ja que és una variable que junt amb altres explica la delinqüència juvenil (Segura, 1985).

Els professors Garrido i Latorre (2000: 91-104) identifiquen com a fonamentals els estudis realitzats per Loeb i Stouthamer-Loeb en 1986 sobre predictors de la delinqüència, les conclusions dels quals són: a) els resultats escolars roïns són en un cert grau anunciadors de la delinqüència futura, i b) la majoria dels delinqüents crònics poden ser identificats pels seus problemes de conducta i altres deficiències en l'edat escolar.

Diversos estudis a Espanya han assenyalat l'associació existent entre fracàs escolar i delinqüència juvenil:

a) En el V informe FOESSA (1995:157) sobre la situació social a Espanya dels anys 1983-1993, es diu textualment: «La delinqüència de menors i la juvenil apareix molt vinculada amb el fracàs escolar: la meitat dels detinguts tenien únicament estudis primaris, i passaven després dels catorze anys a la desescolarització.»

b) La investigació realitzada en la fiscalia de menors de Sevilla respecte a l'any 2003 assenyalava: «L'any 2003, el 72,5% dels menors i/o joves que acudeixen a l'Equip Tècnic no estudiaven i el 3,6% realitzava algun cicle formatiu. L'any anterior, 2002, no estudiava el 67,1%, i realitzava algun cicle formatiu el 4,2%» (Nieto, 2005: 16-22).

c) La tesi doctoral d'Uceda (2012), havent investigat 286 adolescents en conflicte amb la llei a la ciutat de València,<sup>5</sup> extrau que tan sols el 80% han arribat a obtenir el certificat d'escolaritat, enfront del 4% que han obtingut el graduat obligatori en secundària, és a dir, només un petit percentatge ha obtingut la certificació mínima per a continuar estudis o poder incorporar-se directament al mercat laboral. L'autor conclou que els ACL tenen majoritàriament un procés educatiu fallit, ja que el 59% ha abandonat el sistema educatiu, fonamentalment entre 1r i 2n d'ESO (el 41%), en edats molt primerenques amb 12-13 anys o havent repetit amb 14 anys, i a partir d'aquesta edat no fan cap activitat formativa. En aquest sentit, si a aquesta xifra se sumen els abandonaments o les persones que no han sigut ni tan sols escolaritzades, s'arriba al 72% dels ACL.

Havent exposat de manera breu l'estat de la qüestió, expliquem a continuació la metodologia a partir de la qual hem extret els resultats.

### 3. Metodologia

L'estudi que ací es presenta s'ha realitzat des de la complementarietat metodològica, utilitzant diferents fonts secundàries i primàries, triangulades amb el discurs qualitatiu d'informants claus. Les dades secundàries es basen en indicadors socioeconòmics, càlculs d'accessibilitat i informació sobre delinqüència juvenil, tot relacionat amb el territori, a escala de districte o barri.

Les dades de fonts primàries s'han obtingut a partir de l'estudi de 286 expedients d'ACL de la ciutat de València per a l'any 2006 (tots els que van tenir judici aquell any) i amb la realització d'un qüestionari a peu de carrer.

A partir de l'estudi dels 286 expedients d'ACL s'han construït tres tipologies de trajectòries delictives que utilitzem per a l'anàlisi territorial:

a) ACL de trajectòria delictiva inicial (ACLTI), corresponent al primer tercil. Són 94 casos i la seua trajectòria delictiva es defineix per haver comès un delictes, disposar d'un tipus de mesura i únicament haver passat per un jutjat.

---

5. El total de casos que l'any 2006 tingueren sentència judicial, la qual recollia la imposició del compliment d'una mesura judicial.



b) ACL de trajectòria delictiva moderada (ACLTM), corresponent amb el segon tercil. Són 97 casos i la seua trajectòria delictiva s'ha concretat a haver passat per 1,5 jutjats (és a dir, tan habitual és haver passat per un com per dos) i haver comès dos delictes, però el tipus de mesura imposada és una.

c) ACL de trajectòria delictiva consolidada (ACLTC), corresponent amb el tercer tercil. Són 90 casos, han passat per quatre jutjats, han comès quatre delictes i els tipus de mesura imposada són tres de diferents.<sup>6</sup>

D'altra banda, l'índex d'accessibilitat utilitzat en aquest estudi per a mesurar la distància entre els centres educatius i la població potencialment demandant, és el conegut com a Índex de Separació Espacial (ISE),<sup>7</sup> el resultat del qual en temps (minuts) és fàcilment interpretable. El càlcul s'ha realitzat des de cada secció censal –la unitat territorial mínima de què es pot tenir informació sense vulnerar el secret estadístic– fins al centre educatiu més proper. Per tant, s'assumeix (com també ho fa l'administració) que el ciutadà acudirà a aquell que li resulte més fàcil d'accedir per la proximitat. Els mapes mostren els resultats tenint en compte les dues possibilitats de transport més reals en l'accés al sistema educatiu: a peu i en transport públic.<sup>8</sup>

Finalment, s'ha utilitzat la informació provinent d'una enquesta realitzada a la ciutat de València durant els mesos de febrer i març del 2012, a una mostra de 1.000 persones de diferents edats, sexes i estatus socioeconòmics, per a conèixer la seua opinió sobre el seu lloc de residència (barri), així com la seua identificació amb aquest, entre altres factors.

6. Aquestes dades formen part del treball de camp de la tesi doctoral d'Uceda (2012).

7.  $ISE_i = \sum_{j=1}^n \frac{D_{ij}}{n}$ , en què  $i$  és la unitat espacial bàsica (secció censal) per a la qual es calcula l'índex,  $i$  que es pren com a possible origen d'un desplaçament;  $j$  és cada un dels potencials llocs de destinació dels desplaçaments (equipaments);  $D_{ij}$  és la distància en minuts, obtinguda a partir de les matrius calculades, entre el lloc d'origen  $i$  i el lloc de destinació  $j$ , i  $n$  és el nombre de possibles llocs de destinació.

8. El model utilitzat implica el càlcul de la mobilitat urbana per les xarxes per les quals aquesta es desenvolupa; és a dir, es pretén una modelització tan real com siga possible, per a la qual cosa hem fet servir el programari de SIG per al transport TRANSCAD 6.0. S'han considerat tres tipus de xarxes de transport o mobilitat: la xarxa de vianants (el desplaçament almenys de part del recorregut a peu sempre serà imprescindible), la xarxa d'autobusos urbans i metropolitans, i la xarxa de metro-tramvia. En tots els casos s'han considerat per a les diferents línies de transport les freqüències de pas i velocitats comercials que els són pròpies. D'aquesta manera, ha sigut possible que les distàncies calculades incloguen temps d'accés al transport públic, d'espera, de transbord entre mitjans i de desplaçament efectiu.

Aquesta informació qualitativa ens serveix per a completar la caracterització dels barris, en particular els que podrien qualificar-se com a barris desfavorits<sup>9</sup> que obtenim a partir de dades estadístiques oficials, en particular de l'Oficina Estadística de l'Ajuntament de València<sup>10</sup> i de l'Atles de Vulnerabilitat d'Espanya<sup>11</sup>.

Pel que fa a la part qualitativa, s'han fet entrevistes a treballadors socials, mestres, associacions de veïns i altres agents socials amb vinculació amb els territoris. El tractament de les dades qualitatives és complementari al de les quantitatives, i els resultats apunten a la confirmació de les hipòtesis anunciades (no n'incloem l'anàlisi i el tractament per qüestions d'espai).

#### 4. Característiques dels districtes a la ciutat de València

La ciutat de València compta en l'actualitat amb una població de 798.033 habitants (2011), i és el centre d'una àrea metropolitana que inclou 75 municipis més i una població total pròxima als 2 milions d'habitants. La superfície ocupada per la ciutat és de 134,6 km<sup>2</sup>, i això suposa una densitat de població de quasi 6.000 habitants per quilòmetre quadrat, molt per damunt de la mitjana de la seua àrea metropolitana (851 hab./km<sup>2</sup>). La ciutat de València s'estructura en 19 districtes amb 88 barris.

La ciutat presenta diferències territorials importants, com és d'esperar en un centre urbà d'aquesta grandària que, a més, s'estructura, des del punt de vista urbanístic, com el centre d'una gran àrea metropolitana urbana amb ciutats importants com Mislata o Burjassot, entre altres, la població de la qual es confon amb la de la capital i forma un espai continu de vida, treball i oci.

---

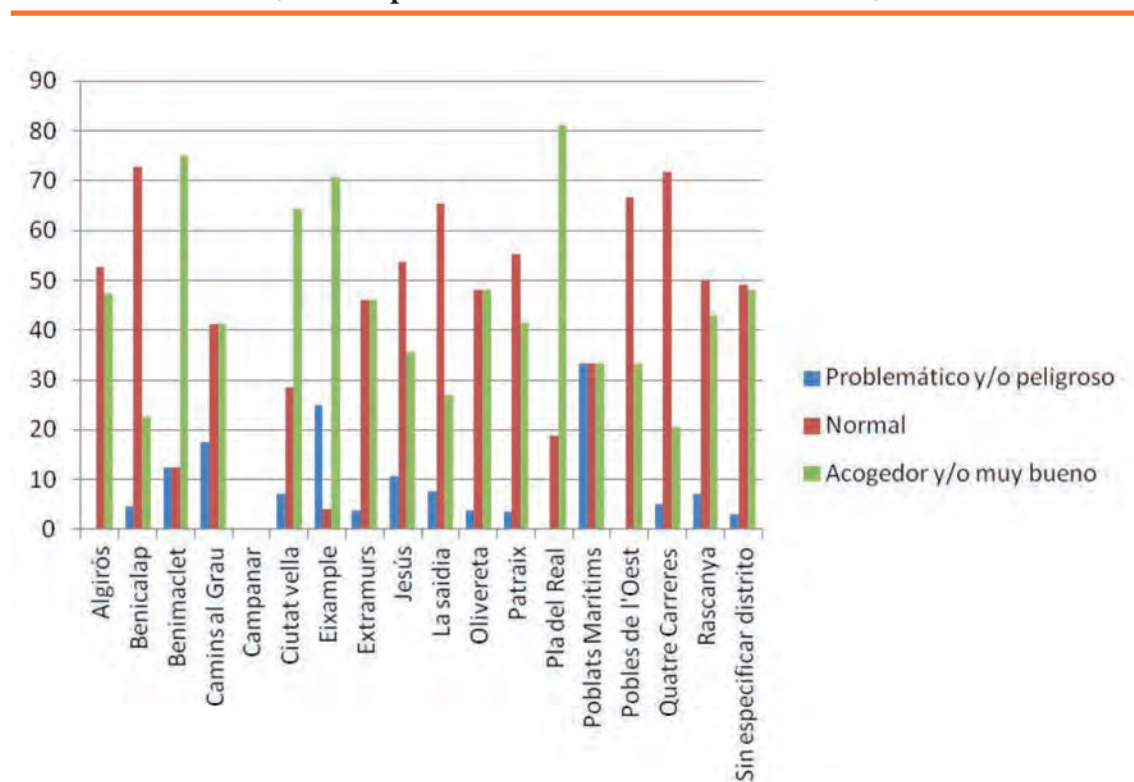
9. Territoris que, com els defineix Alguacil (2006), es caracteritzen per: a) deficiències urbanístiques (estructurals dels edificis i habitatges; manca d'infraestructures per a atendre les necessitats de la població; escassa qualitat ambiental de la zona; abandonament dels espais públics i percepció d'inseguretat ciutadana); b) escassa activitat econòmica per la seua orientació predominantment residencial i el retrocés del petit comerç enfront de les grans superfícies; c) habitat que acull fonamentalment joves i majors dependents, llars unipersonals, llars desestructurades, forta mobilitat poblacional (els que ixen fugint i els que entren per precaritzats), en els quals predomina la pobresa i el risc d'exclusió social; i d) xarxes socials i de convivència deteriorades, precisament per la mobilitat tan elevada i la falta de lligams de relació social i d'estructures de suport.

10. <http://www.valencia.es/estadistica>

11. <http://atlasvulnerabilidadurbana.vivienda.es/cartos.php?>

L'Ajuntament de València ha desenvolupat un indicador del nivell de renda dels districtes i barris de la ciutat, calculat per als anys amb informació censal. És un indicador de tendències que pot servir per a una primera caracterització d'aquest territori.<sup>12</sup> Segons aquest indicador,<sup>13</sup> el 2001, 11 dels 19 districtes de la ciutat presenten un resultat negatiu, és a dir, queden classificats com de renda mitjana, mitjana-baixa o baixa. Els barris amb la denominació de «baix» són: el Calvari, Tres Forques, la Font Santa, na Rovella, el Cabanyal-Canyamelar, la Malva-Rosa, Natzaret, les Moreres, Orriols i Ciutat Fallera, tots inclosos en els districtes de Campanar, l'Olivereta, Quatre Carreres, Poblat Marítims, Rascanya i Benicalap, en la perifèria urbana.

**Gràfic 1. Valoració del barri en què resideixen**  
(% de respostes sobre el total de cada districte)



Font: Enquesta d'elaboració pròpia (2012).

12. Darrera actualització: 2001. Partint de la hipòtesi que encara que no es troba actualitzat, és vàlid, ja que l'actual situació socioeconòmica de la ciutat implica que hi ha hagut un empobriment general a la ciutat en els darrers anys.

13. Oficina d'estadística de la ciutat de València. Oficina d'estudis. «Aproximación a un indicador del nivel de renta, 1981-1991-2001», en línia: <[http://www.valencia.es/ayuntamiento/otras\\_publicaciones.nsf/vDocumentosTitulo/IndicadorRenta?opendocument&lang=1&bdOrigen=ayuntamiento/estadistica.nsf&lang=1&nivel=8](http://www.valencia.es/ayuntamiento/otras_publicaciones.nsf/vDocumentosTitulo/IndicadorRenta?opendocument&lang=1&bdOrigen=ayuntamiento/estadistica.nsf&lang=1&nivel=8)>

Segons l'enquesta realitzada pel nostre equip, la major part de la població valora positivament el seu barri de residència i diu sentir-s'hi «a gust o molt a gust» (taula 1). No obstant això, en alguns districtes, que coincideixen precisament amb els assenyalats anteriorment, la percepció de la població no és tan positiva, i augmenta el percentatge de persones que el consideren problemàtic i/o perillós (gràfic 1).

**Taula 1. Nivell de satisfacció amb el seu barri o districte de residència**  
(% de respostes sobre el total de cada districte)

	NS/NC	Molt a disgust	A disgust	Indiferent	A gust	Molt a gust
Algirós	0,00	0,00	0,00	0,00	52,63	47,37
Benicalap	0,00	0,00	0,00	4,55	18,18	77,27
Benimaclet	0,00	0,00	0,00	6,25	25,00	68,75
Camins al Grau	0,00	0,00	2,94	0,00	67,65	29,41
Campanar	0,00	0,00	0,00	0,00	0,00	0,00
Ciutat vella	0,00	0,00	0,00	7,14	35,71	57,14
Eixample	0,00	0,00	4,17	8,33	37,50	50,00
Extramurs	0,00	0,00	0,00	3,85	80,77	15,38
Jesús	0,00	0,00	3,57	21,43	39,29	35,71
La Sàidia	3,85	0,00	0,00	3,85	73,08	19,23
Olivereta	0,00	0,00	0,00	0,00	40,74	59,26
Patraix	0,00	0,00	13,79	10,34	68,97	6,90
Pla del Real	0,00	0,00	0,00	0,00	62,50	37,50
Poblats Marítims	0,00	3,33	0,00	10,00	56,67	30,00
Quatre Carreres	0,00	0,00	5,13	15,38	76,92	2,56
Rascanya	3,57	0,00	0,00	3,57	60,71	32,14
Sense especificar districte	1,32	0,00	0,99	3,96	58,91	34,82

Font: Enquesta d'elaboració pròpia (2012).

Segons l'Atles de Vulnerabilitat d'Espanya (2001), a la ciutat de València existeixen 7 districtes/àrees d'elevada vulnerabilitat (taules 2 i 3). Tots presenten índexs de desocupació juvenil molt elevats, per damunt de la mitjana tant de la ciutat com de la Comunitat Valen-

ciana i d'Espanya, la majoria compten amb un elevat percentatge de població major, encara que no tots, i només alguns es caracteritzen (els menys) per albergar població immigrant per damunt de la mitjana. Quant a la qualitat de l'habitatge, la ciutat presenta un 5,18% d'habitatges de baixa qualitat, xifra elevada en comparació amb la mitjana de la Comunitat Valenciana (2,8%) i d'Espanya (2,1%). Alguns barris doblen la xifra mitjana de la ciutat, ja de per si alta, com el Carme-Mercat-Velluters (ubicats al districte de Ciutat Vella).

**Taula 2. Indicadors de vulnerabilitat. Barris més vulnerables de la ciutat de València (2001).**

	Taxa de desocupació juvenil	Llars unipersonals, majors de 64 anys	% població estrangera	Habitatges en mal estat de conservació
<b>Ciutat de València</b>	11,36	10,8	4,18	5,18
<b>Comunitat Valenciana</b>	9,9	9,92	5,23	2,86
<b>Espanya</b>	12,31	9,6	3,8	2,1
<b>Cabanyal-Canyamelar (distr. Poblat Marítims)</b>	16,34	16,53	2,99	6,26
<b>Carme-Mercat-Velluters (distr. Ciutat Vella)</b>	13,38	16,62	5,39	12,15
<b>Els Orriols (distr. Rascanya)</b>	16,49	14,96	6,79	2,81
<b>Malilla (distr. Quatre Carreres)</b>	12,46	7,42	3,55	0,29
<b>Na Rovella (distr. Quatre Carreres)</b>	22,97	6,51	2,24	0
<b>Patraix (distr. Patraix)</b>	13,54	14,12	4,98	4,77
<b>Sant Antoni-Tormos-Morvedre (distr. la Saldia)</b>	13,19	16,29	8,37	5,11

Font: Atlas de Vulnerabilitat d'Espanya, Ministeri de Foment (2001).

La percepció de la ciutat i de l'entorn del barri és, en aquestes àrees vulnerables, pitjor que en la resta (taula 3). Tenint en compte que es tracta de dades del 2001, i en comparació amb els resultats de la nostra enquesta, aquests districtes continuen sent els que acumulen un nombre més gran de problemes i així és percebut per la població resident. La delinqüència, l'escassetat de zones verdes, els sorolls i la contaminació, són els més importants, per aquest

ordre; les males comunicacions són destacables només a Malilla (distr. Quatre Carreres), precisament una de les zones més aïllades de la ciutat no sols quant a infraestructures, sinó també quant a oferta de transport públic. De totes maneres, la situació ha variat notablement en l'última dècada i és d'esperar que millore com a conseqüència de la recent construcció de l'hospital de referència més gran de la Comunitat Valenciana (Nou Hospital La Fe).

En definitiva, les diferències entre els barris o districtes són importants; destaquen els districtes de l'Eixample, Pla del Real i Ciutat Vella (només una part), com els més ben posicionats, quant a nivell de renda i percepció de la població; els barris perifèrics de Na Rovella (distr. Quatre Carreres), Tres Forques i La Font Santa (distr. l'Olivereta) i Natzaret (distr. Pobles Marítims) queden com els més vulnerables o amb una concentració més elevada de situacions-problema. Cal destacar, per a finalitzar aquesta caracterització, que entre els anys 1981 i 2001, en què l'ajuntament de la ciutat va fer el càlcul del nivell de renda per districtes i barris, el nombre dels més mal posicionats va augmentar de 7 a 10, no sempre coincidents.

**Taula 3. Indicadors de vulnerabilitat subjectiva.  
Barris més vulnerables de la ciutat de València (2001).**

	Sorolls (%)	Contaminació (%)	Males comunicacions (%)	Poques zones verdes (%)	Delinqüència (%)
<b>Ciutat de València</b>	50,76	30,95	14,74	43,51	45,84
<b>Comunitat Valenciana</b>	38,14	23,01	12,68	42,35	26,06
<b>Espanya</b>	31,18	19,89	14,72	37,4	22,74
<b>Cabanyal-Canyamelar</b> (d. Pobles Marítims)	46,89	29,67	11,69	62,35	66,55
<b>Carme-Mercat-Velluters</b> (distr. Ciutat Vella)	60,58	36,17	10,26	57,11	78,8
<b>Els Orriols</b> (distr. Rascanya)	50,93	24,86	10,66	33,05	50,23
<b>Malilla</b> (distr. Quatre Carreres)	55,3	35,66	35,37	63,3	53,92
<b>Na Rovella</b> (distr. Quatre Carreres)	37,34	22,99	13,58	44,23	53,95
<b>Patraix</b> (distr. Patraix)	45,74	29,92	13,33	48,73	29,32
<b>Sant Antoni-Tormos-Morvedre</b> (distr. la Saïdia)	49,65	28,59	10,5	30,84	43,28

Font: Atles de Vulnerabilitat d'Espanya, Ministeri de Foment (2001).



## 5. Relació entre trajectòries delictives i entorn

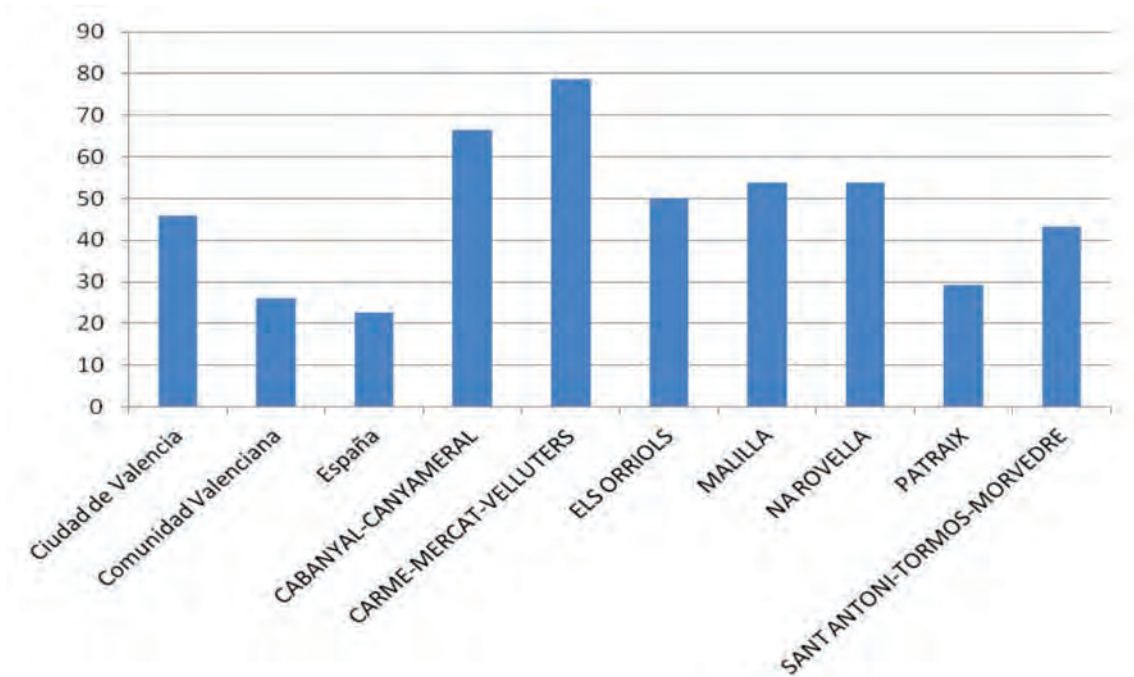
En el cas que ens ocupa, de les trajectòries delictives d'adolescents, cal destacar la coincidència entre els barris de residència d'aquests adolescents i les àrees més vulnerables i problemàtiques de la ciutat. La percepció de la delinqüència en el barri (gràfic 2) també hi concorre. Entre els barris més vulnerables, aquells en què la població percep un problema de delinqüència greu, com el Cabanyal (distr. Poblat Marítims), Na Rovella i Malilla (distr. Quatre Carreres) són els que alberguen un nombre més gran d'ACL, molts amb trajectòries consolidades (mapes 1 i 2). Cal tenir en compte que la percepció del problema de la delinqüència té molt a veure amb el lloc on es perpetren els delictes i el tipus de delicte. Això explica l'elevada percepció del problema que existeix en barris com en el Carme-Mercat-Velluters (distr. Ciutat Vella), malgrat que allí no hi ha un alt nombre de joves delinqüents residents. Justament en aquest territori es troba el barri Xinès de la ciutat,<sup>14</sup> important escenari de delinqüència de petita escala, molt molesta per a la ciutadania.

Des del punt de vista territorial, els districtes del centre de la ciutat continuen sent els que alberguen un menor nombre de casos d'ACL; aquests es concentren a la perifèria, en particular a la zona oriental de la ciutat.

---

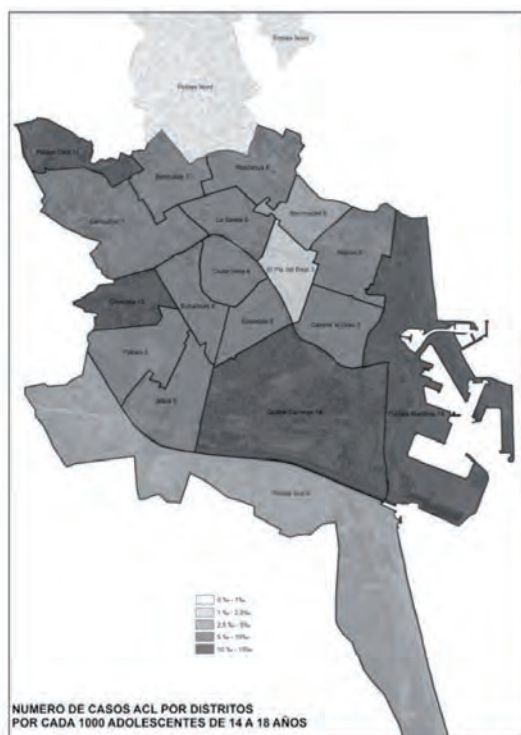
14. Des de principi del segle XIX, acull la prostitució de carrer, i en els darrers anys s'ha vist ple de delictes relacionats amb la salut pública (venda de droga) i les consegüents molèsties que ocasionen al veïnat. Però és un barri envellit en el qual no resideixen adolescents ni tampoc adolescents en conflicte amb la llei.

**Gràfic 2. Percentatge de població que considera que té problemes de delinqüència en l'entorn de la seua residència.**

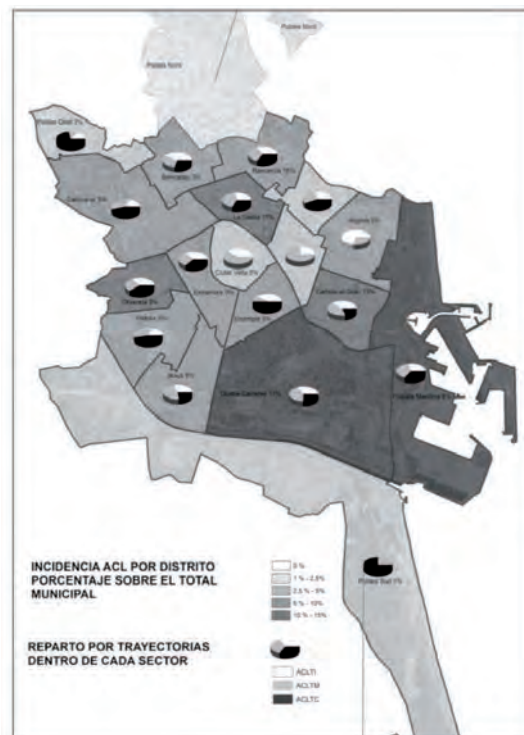


Font: Atlas de Vulnerabilitat d'Espanya, Ministeri de Foment (2001).

**Mapa 1. Nombre de casos ACL per districte**



**Mapa 2. Repartiment de trajectòries delictives per districte**



## 6. L'oferta educativa pública

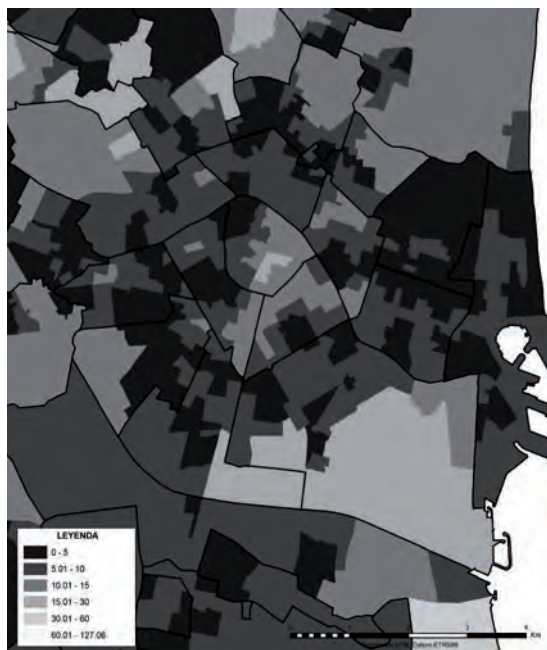
L'element més interessant, com a novetat, és la relació del que hem exposat anteriorment amb l'oferta educativa pública de diversos nivells. Hem considerat en aquesta anàlisi únicament l'oferta pública, ja que, a partir d'entrevistes a professors, treballadors socials i altres agents socials relacionats amb els joves amb trajectòries delictives, sabem que aquests acudeixen únicament a centres estrictament públics i no a centres concertats. L'oferta d'educació pública es configura, així, com una basa fonamental per a escometre el problema de la delinqüència des de la base, i pot contribuir a la formació d'una xarxa de resposta o d'acollida a aquests joves que moltes vegades no tenen vincles familiars ni socials forts; aquests vincles es poden crear amb l'escola i poden ajudar a frenar el camí dels joves cap a la delinqüència.

L'oferta educativa pública no sols ha de ser adequada, sinó que també ha d'estar pròxima. El nombre de places ha de cobrir tota la demanda i respondre a un criteri de proximitat. Aquest darrer element és especialment important en el cas que ací s'analitza perquè la llunyania física al centre escolar promou, entre aquests adolescents, l'absentisme escolar, i també disminueix les possibilitats d'actuació del centre escolar (del seu personal qualificat) amb l'entorn familiar i social dels joves.

L'oferta d'educació obligatòria és molt adequada en la ciutat de València, tant des del punt de vista del nombre de places com de la proximitat a la residència dels estudiants (mapa 3). L'oferta d'educació primària pública és bàsica i es troba molt repartida per tota la ciutat. No obstant això, alguns barris es troben més «mal» dotats. Aquests barris responen a una doble situació: alguns es troben envellits i l'oferta de places escolars no necessita ser molt àmplia, i per això es concentra en pocs centres escolars, dispersos, cosa que fa que la distància recorreguda siga superior a la mitjana. Exemples d'això són el Carme-Velluters (distr. Ciutat Vella) i part de l'Eixample (distr. l'Eixample). Altres barris presenten una oferta d'educació concertada molt àmplia i també molt sol·licitada per la població, que la prefereix abans que l'escola pública. Un exemple és el districte del Pla del Real. Finalment, hi ha altres barris que no presenten cap de les situacions anteriors; són districtes o barris amb una oferta allunyada, bé per dispersa en territoris molt amplis, bé per escassa en relació al nombre de xiquets (demanda), com els districtes de Benicalap, Quatre Carreres o Poblats Marítims.

Resulta més interessant veure com la distància real (en temps) es va ampliant a mesura que augmentem de nivell educatiu. Els instituts d'educació secundària i els de formació professional (cicles formatius) presenten distàncies més grans que la demanda (mapes 4 i 5), la qual cosa fa que augmente la situació deficient en les mateixes àrees que assenyalàvem per al cas de l'educació primària, i fins i tot se n'afegen de noves, en particular al sud i a l'est de la ciutat. El cas de la formació professional és especialment destacable perquè és un nivell educatiu que prepara per a accedir a una ocupació i que, en molts casos, comparteix centre escolar amb alguns altres programes educatius especials que intenten recuperar els estudiants menys interessats o que han experimentat un fracàs escolar reiterat (els programes de qualificació professional inicial-PQPI). Els centres públics de formació professional (mapa 5) es troben molt allunyats dels districtes perifèrics en què es concentren les trajectòries delictives i la vulnerabilitat. El seu impacte en aquests joves és molt escàs.

**Mapa 3. ISE (a peu) als col·legis de primària públics**

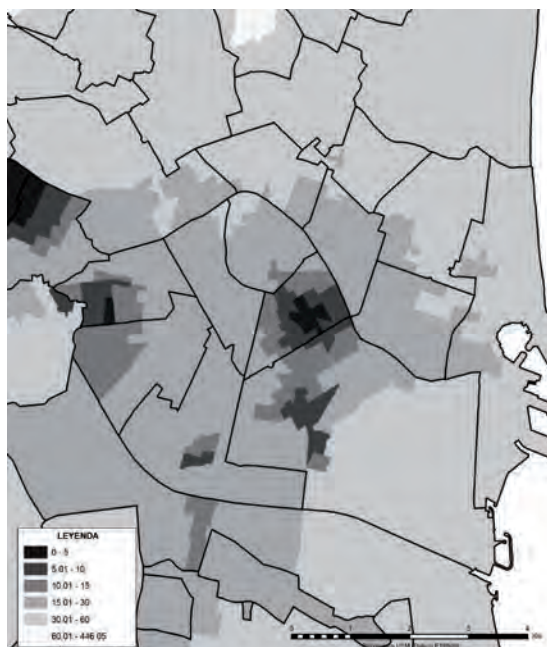


**Mapa 4. ISE (a peu) als instituts de secundària públics**

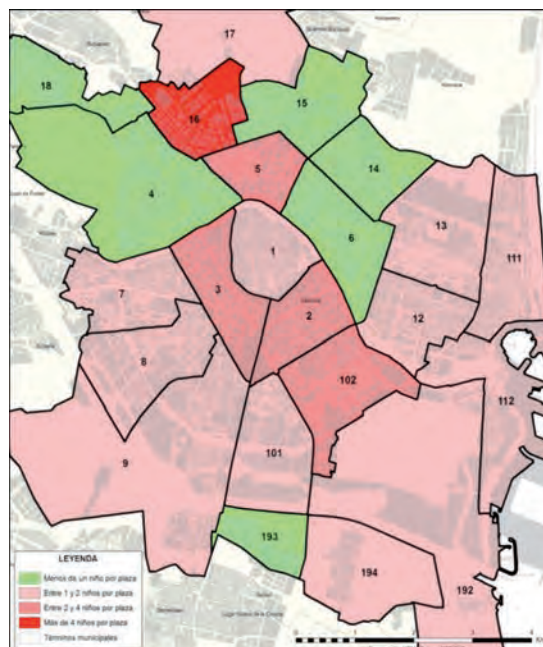




**Mapa 5.**  
ISE (a peu) als centres de cicles  
formatius públics.



**Mapa 6. Dotació de places escolars en centres d'educació primària públics segons districtes.**



Atès que l'educació primària és completament obligatòria i la considerem bàsica per a vincular l'estudiant al centre escolar que intenta guiar i ajudar els que es troben en risc d'exclusió social, ens ha paregut procedent realitzar una anàlisi de la dotació de places escolars segons districtes (mapa 6). Podem destacar el districte de Benicalap com el més mal dotat (en la relació oferta-demanda), mentre que els del Pla del Real, Benimaclet, Rascanya, Campanar i Pobles de l'Oest són els més ben dotats.

En línies generals, si ens centrem en l'oferta educativa de secundària (inclosa la formació professional), hi ha una coincidència entre barris desfavorits i els més mal dotats quant a serveis educatius. No obstant això, hi ha una excepció: Rascanya. Aquest districte presenta una adequada oferta de places públiques d'educació primària en un entorn caracteritzat per una renda *per capita* inferior a la mitjana de la ciutat i unes condicions socials que el fan vulnerable. No obstant això, les seues debilitats són unes altres (no el nombre de places): la llunyania al centre escolar (per damunt de la mitjana de l'àrea, en la part nord del districte) i l'escassetat de places de secundària.

## 7. Conclusions. Vulnerabilitat social, accés a l'educació i adolescents en conflicte amb la llei

Hi ha prou literatura, com s'ha exposat, per a confirmar el desavantatge social en què es troba la població amb un pitjor accés al sistema educatiu. D'altra banda, també s'ha investigat profusament la relació entre la trajectòria delictiva dels adolescents i la seua situació educativa; i una de les troballes més importants és l'efecte que té la vinculació al centre educatiu en la prevenció de la trajectòria delictiva (Uceda, Matamales i Montón, 2011).

Però no hi ha investigacions que vinculen tot això amb la mancança d'oferta educativa pública en els barris o els districtes de residència. No obstant això, les nostres troballes ens permeten sostenir que hi ha una relació entre la dotació pública, l'accés (mesurat en distància), la configuració del territori com a desfavorit i el desenvolupament de trajectòries delictives.

No obstant això, aquests resultats són provisionals, perquè la investigació encara es troba en curs. D'altra banda, cal considerar que cada barri o districte té la seua pròpia idiosincràsia; per tant, l'anàlisi ha de ser feta amb extrema atenció, i, a més, cal complementar diferents tècniques.

En qualsevol cas, la variable del territori emergeix amb força i, a parer nostre, pot explicar la relació entre barri desfavorit, oferta educativa, distància al centre educatiu i trajectòria delictiva, i per tant necessàriament ha de ser tinguda en compte per a la planificació de les polítiques públiques i en especial de les polítiques locals.

En aquest sentit, des de final de la dècada dels 80, Castells (1995) ens assenyala que la globalització del món, paradoxalment, implica un enfortiment de l'esfera «local» com a possible resposta viable de la ciutadania davant la pèrdua de control de les seues pròpies vides: el fet local davant del fet global. Aquest és l'espai de la vida quotidiana, del sentit de pertinença, de la identitat, i per tant ha de ser l'espai de la intervenció social i educativa, concebuda des de la proximitat territorial. Per tant, no sols és important l'oferta pública, ja que és l'única que garanteix la universalitat de les polítiques, sinó també l'accés a aquesta en termes de proximitat (territorial) i de transport públic.



## 8. Bibliografia

- Alguacil, J. (2006). «Barrios desfavorecidos: diagnóstico de la situación española». Dins: Vidal, F. *V Informe Eubem de políticas sociales. La exclusión social y el estado de bienestar en España*. Barcelona: Icaria.
- Bourdieu, P. i Passeron, J.C. (1977). *La reproducción*. Barcelona: Laia.
- Castells, M. (1995). *La ciudad informacional*. Madrid: Alianza
- Foucault, M (1996). *Vigilar y Castigar*. Madrid: Siglo XXI.
- Fundación Foessa (1995). *V Informe sociológico sobre la situación social en España*. Madrid: Cáritas Española.
- Fundación Foessa (2008). *VI Informe sociológico sobre exclusión y desarrollo social en España, 2008*. Madrid: Cáritas Española.
- López Latorre, M.J. i Garrido, V. (2000). «Contribuciones psicológicas al estudio de la delincuencia juvenil». Dins: Ortega Esteban (coord.). *Educación Social Especializada*. Madrid: Ariel.
- López de la Nieta, M. (2008): «Sistema educativo y desigualdad. Un estudio sobre los logros educativos de la población y algunos aspectos del fracaso escolar». Dins: González de Durana, A. *Políticas y bienes sociales*. Madrid: Fundación Foessa.
- Martín Criado, E (2001). «Crítica de la hipótesis pedagógico-funcionalista en Sociología de la Educación». Dins: *VII Congreso de Sociología*, Salamanca, 20-22 de septiembre.
- Nieto, C (2005). «Perfil de la delincuencia juvenil sevillana». *Revista La Toga*, Enero-Febrero 2005, p. 16-22.
- Segura, M. (1985). *Tratamientos eficaces de delincuentes juveniles*. Madrid: Ministerio de Justicia.
- Uceda, F.X., Matamales, R. i Montón, C. (2011). «La importància de la vinculació educativa com a prevenció de la delinqüència juvenil». *Revista Pedagogia i Treball Social*, 1, p. 97-121. Universitat de Girona.
- Uceda, F.X. (2012). *Adolescentes en conflicto con la ley. Una aproximación comunitaria: trayectorias, escenarios e itinerarios*. Tesi Doctoral. Universitat de València.

Jordi García i Farrero<sup>1</sup>

Departament de Teoria  
i Història de la Universitat de  
Barcelona  
jgarciaf@ub.edu

---

### Resum

Aquest article, que entén l'educació de carrer com una metodologia sociocrítica que treballa perquè les persones que es troben en situació de risc social puguin accedir i participar als serveis culturals del seu entorn, té el propòsit de reflexionar sobre dos aspectes tan rellevants per a aquesta pràctica educativa com són el lloc on es desenvolupa (la ciutat, els carrers) i la seva metodologia per mitjà d'altres sabers com l'antropologia i la literatura urbana. D'aquesta manera, el concepte de «cultura urbana» estudiat pel professor Manuel Delgado (Barcelona, 1956) i la figura del *flâneur* atribuïda a la vida i obra del poeta francès Charles Baudelaire (París, 1821-1867) esdevenen, en aquesta ocasió, els marcs d'interpretació per tal de continuar construint un corpus teòric de la professió d'educador/a de carrer que mantingui el seu model educatiu en el sentit més ampli possible en comptes del de control social.

---

1. Llicenciat en Pedagogia per la Universitat de Barcelona. Professor associat del Departament de Teoria i Història de l'Educació de l'esmentada universitat i consultor en el grau d'Educació Social a la Universitat Oberta de Catalunya. A més, està preparant una tesi doctoral de filosofia de l'educació i és coordinador d'un equipament de l'Ajuntament de Barcelona per a la infància.

**Paraules clau:** Educació de carrer, Baudelaire, *flâneur*, Manuel Delgado, cultura urbana, educador de carrer

---

## Resumen

Este artículo, que entiende la educación de calle como una metodología sociocrítica que trabaja para que las personas que se encuentran en situación de riesgo social puedan acceder a los servicios culturales de su entorno y participar en ellos, tiene el propósito de reflexionar sobre dos aspectos tan relevantes para esta práctica educativa como son el lugar donde se desarrolla (la ciudad, las calles) y su metodología, a través de otros saberes como la antropología y la literatura urbana. De este modo, el concepto de «cultura urbana», estudiado por el profesor Manuel Delgado (Barcelona, 1956), y la figura del *flâneur*, atribuida a la vida y obra del poeta francés Charles Baudelaire (París, 1821-1867) se convierten, en esta ocasión, en los marcos de interpretación para continuar construyendo un corpus teórico de la profesión de educador de calle que mantenga su modelo educativo en el sentido más amplio posible, en vez del de control social.

**Palabras clave:** Educación de calle, Baudelaire, *flâneur*, Manuel Delgado, cultura urbana, educador de calle

---

## Abstract

This article, which considers street education as a sociocritical methodology that gives young people at risk access to social services and a participatory role in the cultural environment, reflects on two relevant aspects of this educational practice: the place of development (the city, the streets) and the methodology as seen through other disciplines, such as urban anthropology and literature. Thus, the concept of “urban culture” studied by Professor Manuel Delgado (Barcelona, 1956) and the figure of the “flâneur” attributed to the life and work of French poet Charles Baudelaire (Paris, 1821–Paris, 1867) become,

on this occasion, an interpretive framework with which to continue building a theoretical corpus of the street educator profession that preserves the educational model in the broadest possible sense and avoids social control.

**Key words:** Street education, Baudelaire, flâneur, Manuel Delgado, urban culture, street educator

## 1. Mots previs

Abans d'entrar en matèria, considerem que és ben important dur a terme una breu aproximació als tres conceptes principals que constitueixen aquesta praxi educativa per tal de fer evident el model teòric pel qual pren partit aquest article.

En primer lloc, és oportú explicar què entenem nosaltres per *carrer* o altres termes com *medi obert* o *espai públic*, que sempre són emprats com a sinònims des d'aquesta acció socioeducativa. A grans trets, destaquem que és un espai no institucional que reuneix les característiques següents: lliure circulació, socialització espontània, manca d'obligatorietat, inexistència de regles i normes. Com a conseqüència d'això, ja podem avançar que una de les funcions principals de l'educador i educadora de carrer ha de ser, malgrat les polítiques urbanes de control poblacional, la promoció del dret a l'accessibilitat lliure a l'espai públic com a màxima expressió del dret universal a la ciutadania.

Després, és el torn de l'educador i educadora de carrer, que és definit per tres factors que li atorguen la seva identitat: «su papel educador, su integración dentro del marco del educador social y su ámbito de trabajo, adscrito al medio abierto».<sup>2</sup> És a dir: l'educador/a de carrer és la persona que desenvolupa la seva tasca recurrent carrers i places amb l'objectiu de cercar tots els col·lectius que mai no fan cap demanda als centres de serveis socials malgrat la seva vulnerabilitat.

No obstant això, no podem oblidar que l'orientació d'aquest tècnic de l'educació social s'ha anat modificant al llarg de la seva trajectòria històrica. Podem dir que, a casa nostra, en un primer moment aquesta pràctica tenia un tarannà molt més sociocrític i polític (les experiències de l'Institut de Reinserció Social al barri barceloní del Carmel o les de Jaume Funes, Toni Julià, Faustino Guerau i altres educadors/es en diferents llocs de la perifèria de l'Àrea Metropolitana) que no pas en l'actualitat, en què sembla que l'opció tecnicometodològica és la que té més força i presència.<sup>3</sup> Una prova eloqüent d'això és el fet que el nostre

---

2. Mena, J. «El educador social en medio abierto: El educador social comunitario y el educador de calle». A: Ortega, J. (coord.). *Educación Social Especializada*. Barcelona: Ariel, 1999, p. 142.

3. Comas, M.; Funes, J. *Educadores i educadors de carrer: de l'opció ideològica a l'opció tecnicometodològica*. Barcelona: Fundació Bofill, 2001, p. 8-12.

agent educatiu ha passat a ser un tècnic més de l'estructura dels serveis bàsics d'atenció social primària,<sup>4</sup> i aquesta pràctica, una metodologia constituïda per les fases següents: anàlisi de la realitat i detecció de necessitats; naturalesa i justificació del projecte; objectius; localització; metodologia general d'intervenció; temporalització; recursos; àrees d'incidència; àmbits d'intervenció; destinataris, i finalment, les activitats que es portaran a terme.<sup>5</sup> A pesar d'aquest canvi de paradigma, no podem oblidar que la tasca principal d'aquest professional sempre ha de ser la d'establir una relació educativa en un lloc sense paràmetres.

El darrer concepte és, sens dubte, l'«educació de carrer», que també pot ser abordada a partir dels epígrafs següents: «treball/intervenció socioeducativa en el medi obert», «prospeccions socials», «acció socioeducativa a partir del carrer» o «acció socioeducativa en el medi obert / espai públic». Convé destacar que pertany a una de les tradicions que constitueixen l'antropologia de l'educació, és a dir, l'*éducation spécialisée* que ha begut de les fonts de l'etnologia (Planella, Solé i Bretones; 2011, p. 238). Cal dir, també, que és evident que aquesta pràctica pot ser vista des d'una perspectiva de control social (prevenció, intervenció i avaluació) o tot el contrari. Així, doncs, volem remarcar que aquest article parteix d'un model teòric que entén l'educació de carrer com una acció totalment educativa que pretén transformar els individus en subjectes culturals oferint-los eines per construir la seva relació social.<sup>6</sup>

Un cop establert això, no és debades dir que aquesta reflexió sobre l'educació de carrer es portarà a terme des de dues disciplines alienes (l'antropologia i la literatura) a aquesta pràctica però amb l'element comú que és estudiar el fenomen humà. En definitiva: el lloc on es duu a terme aquesta acció educativa a partir d'alguna de les obres de Manuel Delgado (Barcelona, 1956) en què distingeix el fenomen de la ciutat entre els conceptes de «polis» i «urbs» i, pel que fa a la seva metodologia educativa, a través de la vida i obra de Charles Baudelaire (París, 1821-1867) i de la metàfora del *flâneur*.

---

4. Segons la Llei 12/2007, els educadors de carrer formen part dels serveis socials especialitzats i tenen com a finalitat la prevenció, el diagnòstic, la valoració, la protecció, la promoció, l'atenció i la inserció.

5. Vegeu Fernández, J.; Castillo, A. *La educación de calle. Trabajo socioeducativo en medio abierto*. Bilbao: Desclée de Brouwer, 2010, p. 129-179.

6. Núñez, V. (coord.). *Encrucijadas de la educación social. Orientaciones, modelos y prácticas*. Barcelona: Editorial UOC, 2010, p. 105.



## 2. Sobre l'espai de l'acció educativa: de la ciutat a allò urbà

*Es necesario trabajar con un concepto de medio abierto que responda a la complejidad de las situaciones y de la acción socioeducativa, y que, en consecuencia, no se entienda como dicotómico, sino como un concepto evolutivo que admite grados de desarrollo distintos: el medio puede ser más o menos abierto, no es una cuestión de blancos y negros.*

Llena i Parcerisa, 2008, p. 16

Abans de tot, voldríem fer un petit comentari sobre la nomenclatura triada, ja que n'hi ha de diferents i cada una representa matisos ben diferenciats. Es pot dir que ens decantem per la paraula *carrer* perquè sostenim que és molt més amable i precisa que les de *medi* o *espai*. En els dos casos, gairebé sempre necessiten ser adjectivades des d'oposicions binàries (obert-tancat i públic-privat) per tal d'esdevenir més planeres i llegidores en el camp educatiu, atès que provenen d'altres disciplines com són les ciències naturals i la sociologia i l'urbanisme, respectivament. No obstant això, és ben cert que el concepte de «medi obert» cada cop s'usa més, i habitualment és definit de la manera següent: lloc de trobada i construït a partir dels diversos elements que l'integren (persones, institucions, normes).

Dit això, cal esmentar que en aquesta acció educativa abordarem el tema de l'espai des de l'antropologia urbana, i concretament des d'alguna de les obres de Manuel Delgado. Amb tot, som conscients que hi ha altres reflexions d'aquesta disciplina que també són ben interessants (Goffman, Joseph, Lefebvre, Augé) i, en un altre ordre de coses, també paga la pena recordar que avui dia hi ha molta i diversa literatura que reflexiona sobre com han de ser les ciutats i quina relació han d'establir amb la nostra quotidianitat. Una bona prova d'això van ser les exposicions del Centre de Cultura Contemporània de Barcelona (CCCB) que van relligar literatura i ciutat gràcies a les obres de Joyce (Dublín), Kafka (Praga) i Magris (Trieste) o la recent primera edició del World Congress Smart City Expo que s'ha celebrat a Barcelona,<sup>7</sup> i específicament en el camp educatiu, destaquem el programa de Ciutats amigues de la infància (CAI) de la UNESCO o tota la feina que s'ha fet i

---

7. La qüestió principal fou començar a construir unes urbs més eficients i menys contaminants. En aquesta línia, durant els dies 29 de novembre i 2 de desembre de l'any 2011 es van presentar coses tan innovadores com un pas de vianants que s'il·luminava quan una persona volia passar o uns contenidors que avisaven quan estaven a punt de vessar. Vegeu: <<http://www.smartcityexpo.com>>. [Consulta: 14-12-2011]

s'està fent (Associació Internacional de Ciutats Educadores i Child Friendly Cities) des d'una disciplina com és la pedagogia urbana.<sup>8</sup>

Sigui com sigui, el professor Delgado manifesta que hi ha dos tipus de cultura relacionats amb les pràctiques i l'experiència de la vida pública que, al cap i a la fi, manifesten una diferència important entre una ciutat i allò urbà. En definitiva: la cultura urbanística i la urbana. Quant a la primera, convé especificar que neix de la voluntat insaciable de control de les autoritats, ja que concep la ciutat «como un territorio taxonomizable a partir de categorías diáfanos y rígidas a la vez –zonas, vías, cuadrículas– y a través de esquemas lineales y claros» (Delgado, 2002, p. 93). Vet aquí una manera d'entendre l'espai urbà que representaria perfectament la il·lusió de l'arquitecte o urbanista segons la qual tot l'espai pot ser planificat.

En aquest sentit, convé tenir en compte l'antecedent més important d'aquesta pràctica: el pla de Georges-Eugène Haussmann (1853-1870). De manera sintètica, podem dir que l'obra d'aquest baró francès va significar una autèntica transformació de París a mitjan segle XIX amb el propòsit que la ciutat esdevingués el marc politico-social idoni de la societat del Segon Imperi i, consegüentment, la capital de la modernitat. És a dir: volia substituir la ciutat medieval de carrers estrets i una gestió d'aigües residuals inexistent per la ciutat de la llum i símbol del progrés.

Es pot intuir, doncs, que aquesta planificació va significar la destrucció d'una gran quantitat de vestigis medievals (els carrerons) per construir una nova xarxa de 157 quilòmetres d'avingudes llargues, amples i rectilínies amb edificis importants i imponents. Val a dir que no es va derruir cap monument important, ja que es van convertir en elements de referència per a aquelles noves artèries. A més, també van sorgir dos nous espais per a la vida urbana: els grans parcs públics (Bois de Boulogne) i els bulevards, els quals són una estructura empresarial i arquitectònica similar a la dels grans magatzems però molt més oberta. Per tant, aquesta nova distribució urbanística, la qual va prioritzar la via pública com un dels seus conceptes més importants, va comportar la possibilitat d'una mobilitat

---

8. Vegeu AAVV. *La ciutat educadora*. Barcelona: Ajuntament de Barcelona, 1990; Trilla, J. *Otras educaciones: animación sociocultural, formación de adultos y ciudad educativa*. Barcelona: Anthropos, 1993; Trilla, J. «Un marc teòric: la idea de ciutat educadora». A: AAVV. *Les ciutats que s'eduquen*. Barcelona: Diputació de Barcelona, 1999, p. 11-51, i per últim, Civís, M. «La "ciutat educadora" i els projectes educatius de ciutat». *Aloma: revista de Psicologia, Ciències de l'Educació i de l'esport* (2005), núm. 17, p. 245-262. Barcelona: Universitat Ramon Llull.

més gran, tal com demostra el fet que les estacions de ferrocarril van ser instal·lades al centre i van començar a funcionar com a portes de la ciutat.

Tot plegat ens remet a la idea següent: la capital de França –gràcies a l'estratègia que va establir Haussmann amb un cercle d'interessos financers i immobiliaris– va deixar de ser una ciutat medieval per convertir-se en una ciutat molt més adient per a la burgesia en relativament poc temps. Un testimoni excel·lent d'aquesta revolució són, sens dubte, les magnífiques fotografies d'Eugène Atget (Libourne, 1857 - París, 1927).<sup>9</sup> Com acostuma a succeir, en aquella època també van aparèixer alguns detractors (la majoria eren intel·lectuals i artistes) que van criticar el procés especulatiu d'aquesta obra urbanística, la destrucció de determinats ambients suggestibles del París antic i medieval i, sobretot, la uniformitat arquitectònica dels edificis i la geometria elemental dels carrers. Tant és així que el baró Haussmann també fou conegut amb el pseudònim de l'*artiste démolisseur*.

En sintonia amb això, afirmem que la cultura urbanística és la que sustenta el *modus vivendi* dels habitants d'una ciutat i, per descomptat, el concepte de ciutat, que es construeix a partir de la contraposició que estableix amb allò rural o el camp directament. Sota aquests plantejaments, és evident que les pràctiques que tinguin la pretensió de ser educatives es construiran a partir de la idea que el carrer solament és un canal per al trànsit de persones o mercaderies. Per la qual cosa, no hi ha dubte que el medi obert passa a ser interpretat com un espai on només viuen les persones susceptibles de rebre prestacions i mesures socioeducatives,<sup>10</sup> ja que han perdut la seva identitat individual (infants, adolescents i adults que es troben en una situació de dificultat social i que sovint manifesten conflictes socials), i, a més, l'educador/a de carrer, que és el tècnic més proper a la problemàtica del carrer, esdevé una de les figures que manté viva aquella vella il·lusió de l'arquitecte i urbanista del segle XIX d'endregar l'espai públic tot coneixent la part oculta de la ciutat. En definitiva: aquest tipus de praxi sorgeix perquè les institucions saben que el carrer és un dels pocs espais que no té cap tipus d'incidència directa, i, per aquesta raó, l'educador i l'educadora de carrer ha de fer de pont entre la persona que és al carrer i les institucions.

---

9. Arribats en aquest punt, és bo recordar que la Fundació Mapfre va organitzar una exposició amb més de 200 imatges del fotògraf del 27 de maig al 27 d'agost de 2011 a Madrid. Es va titular: «Eugène Atget. El viejo París».

10. Habitualment les situacions que presenten algun tipus de carència (Fernández i Castillo, 2010, p. 139) es divideixen en tres àmbits: social (degradació de l'habitatge; privació d'espais culturals i recreatius; absentisme escolar i carència sanitària), familiar (nivell econòmic baix, destrucció familiar i emigració) i educatiu (dificultat i retard en l'aprenentatge; incomprensió del professorat i pressió del grup d'iguals).

Succeeix tot el contrari amb la cultura urbana, ja que ens connecta amb un dels propòsits que expressa la cita que encapçala aquest apartat. Fem memòria: «Es necesario trabajar con un concepto de medio abierto que responda a la complejidad de las situaciones y de la acción socioeducativa.» Per tant, aquesta segona opció, que té més a veure amb una determinada manera de viure un territori urbanitzat, promou la idea que el carrer és el paradigma de l'espai públic perquè pot ser viscut i percebut. El professor Delgado defineix l'«espai públic» d'aquesta manera: «espacio de un intercambio ilimitado, esfera para la acción comunicativa generalizada y el despliegue infinito de prácticas y argumentos cruzados entre personas que se acreditan mutuamente la racionalidad y competencia de sus actos» (Delgado, 2002, p. 270-271). Comptat i debatut: no hi ha dubte que la figura del vianant no té res a veure amb la que és representada pels habitants de la ciutat, atès que crea i practica l'espai urbà.

En aquest cas, val a dir que el professor Delgado ja no parla de ciutat perquè considera que el lloc per definició de l'espai públic és, sens dubte, *allò urbà*. Vegem novament una cita d'aquest autor amb la intenció d'entendre millor aquest nou concepte:

*Espacio que genera y donde se genera la vida urbana como experiencia masiva de la dislocación y del extrañamiento, en el doble sentido del desconocimiento mutuo y de los resortes siempre activados de la perplejidad y la estupefacción.*

Delgado, 2007, p. 12

Tornem a arribar ara en aquell punt en què ens hem de preguntar si és possible construir un projecte d'educació de carrer, però, en aquesta ocasió, des d'aquesta perspectiva que diu que *allò urbà* implica mobilitat i inestabilitat constant. D'entrada, queda palès que la nostra mirada ha de ser un xic diferent d'aquella a la qual estem acostumats, ja que el gros dels projectes d'educació social actuals es construeixen a partir dels paràmetres de la cultura urbanística, que, sens dubte, esdevenen un obstacle perquè no permeten que el carrer sigui un espai democràtic per a la llibertat. Dit això, i malgrat que el criteri que orienta aquestes pràctiques urbanes està dominat pels principis de no-interferència i no-intervenció (Delgado, 2002, p. 234), el mateix autor d'aquesta interessant contribució teòrica que abordem ens dona algunes pistes amb els propòsits que la feina de l'educador/a de carrer tingui sentit i que el carrer mostri tot el seu potencial educatiu i esdevingui un espai de socialització de primer ordre.

Sota aquests plantejaments, fóra bo subratllar que el carrer, si és entès com un espai d'accessibilitat plena per a tothom, és un lloc òptim per jugar, crear i fer, i, endemés, l'educador/a de carrer es converteix en un «personaje sin nombre, ser desconocido o apenas conocido, que protege su intimidad de un mundo que puede percibir como potencialmente hostil, fuente de peligros posibles para la integridad personal» (Delgado, 1999, p. 13). En poques paraules: un practicant d'allò urbà, com els destinataris de la seva pràctica educativa i social, ja que comparteixen el mateix sentiment de vulnerabilitat i, per tant, constitueixen una autèntica comunitat peripatètica.

De retruc, també ens insinua quina podria ser la seva metodologia: l'*observació flotant*, que té ben poca cosa a veure amb la participant<sup>11</sup> perquè «consiste en mantenerse vacante y disponible, sin fijar la atención en un objeto preciso sino dejándola flotar para que las informaciones penetren sin filtro» (Delgado, 1999, p. 49). Ens trobem, doncs, amb una teoria que inclou tant els territoris fixos (places, parcs, bancs, carrerons, etc.) com els espais que són més aviat de pas i als quals normalment no prestem gaire atenció perquè el subjecte de l'educació és el vianant.

Doncs bé, és evident que el professor Delgado estableix un diàleg entre els conceptes de «polis» i «urbs» que, segons el nostre parer, l'educació de carrer hauria de tenir ben present. Des de la primera opció, la connotació política de la qual no podem obviar perquè a la Grècia clàssica significava 'ciutat-estat',<sup>12</sup> cal dir que la tasca de l'educador i educadora de carrer té els propòsits de mantenir l'ordre polític i construir una ciutat ideal (espai dissenyat) i de treballar a favor de la invisibilitat dels desplaçaments urbans i, com és lògic, dels subjectes en risc social. En canvi, des de l'altra perspectiva, que fuig de les lògiques institucionals ja que solament vol dir 'ciutat gran',<sup>13</sup> la qüestió està en el fet que ha de pretendre fomentar el procés autònom que caracteritza qualsevol societat urbana (espai urbà real) i que sorgeix sense objectius prèviament planificats atès que qualsevol interacció superficial pot ser motiu d'un

---

11. Com tothom sap, una de les tècniques de recollida d'informació més usades en el context del medi obert és l'*observació participant*, que «es una estrategia de intervención-investigación que implica el uso de una serie de técnicas de obtención y de análisis de datos que se articulan alrededor de la observación y de la participación directa del educador o la educadora (del investigador o de la investigadora)» (Llena i Parcerisa, 2008, p. 143). Més endavant, continua dient que els tres registres més comuns d'aquesta metodologia són les notes de camp, el diari de l'investigador o investigadora i, per últim, els perfils.

12. *Diccionari de la llengua catalana*. Barcelona: Institut d'Estudis Catalans, 2007, p. 1327.

13. *Ibid.*, p. 1694.

procés educatiu. Tant és així que la ciutat és percebuda com un lloc perillós però també ple de llibertat i màgia. Arribats en aquest punt, val a dir que la coreologia és, segons l'autor del llibre *El animal público*, la sociologia d'aquestes trobades fortuïtes.<sup>14</sup>

Per concloure aquest apartat, direm que el diàleg que ens ha plantejat aquest antropòleg dels carrers entre la cultura urbanística i la cultura urbana ens suscita aquell debat de fons tan repetit en els processos educatius de medi obert que aborda el dilema següent: la intervenció socioeducativa en un medi obert ha de ser més aviat preventiva (prospecció, detecció i aproximació als serveis i equipaments del barri) o de promoció social i cultural (transformació social i esperit crític).

### 3. Al voltant de la metodologia de la intervenció: quan l'educador i l'educadora de carrer pot arribar a esdevenir un *flâneur*

*Passeig que es fa a l'atzar, a poc a poc, aturant-se, badant davant d'un edifici, un monument, un aparador, una escena de la vida quotidiana que crida l'atenció, un vianant que passeja el gos, els preus d'un restaurant. Un passeig que admet pauses en un cafè o un banc d'un parc, que admet entrar en una llibreria o una església, un passeig que, de fet, ho admet tot, menys fer-ho amb un objectiu i amb presses...*

Comadira, 2008, p. 32-33

Des de l'òptica que ens ha presentat el professor Delgado, i d'acord amb les brillants paraules del poeta Comadira, ve a tomb reportar la vida i obra de Charles Baudelaire, que és un dels vianants més importants de la història, i, com a conseqüència d'això, el seu exemple seria el que encaixaria millor en aquesta manera d'estar en una ciutat (univers peripatètic). Com tothom sap, va gaudir de la *bohème* dels cafès de Montmartre (Tabourey o Momus) i va conèixer personalitats tan importants com Honoré de Balzac (Tours, 1799 - París, 1850) o Gérard de Nerval (París, 1808-1855) i persones vulnerables que posseïen algunes de *les flors del mal*, i a més va signar poemes tan brillants com *À une passante* (*A una dona que passa*, 1985, p. 342-343). En tot cas, paga la pena recordar que aquest *enfant*

---

14. Delgado, M. *Disoluciones urbanas*. Medellín: Universidad de Antioquia, 2002, p. 140.



*terrible* sempre va escriure sobre allò que observava mentre passejava pels carrers parisencs o quan estava còmodament assegut en algun dels seus cafès.

Tenint en compte aquesta existència que consistia a deambular sense rumb pels carrers per captar-ne la pulsio, no ens ha d'estranyar que Walter Benjamin (Berlín, 1892 - Portbou, 1940), en el text *El París del Segon Imperi* i l'obra no acabada *Llibre dels passatges* (*Passagen-Werk*, 1927-1940), conclogués que la vida d'aquest poeta maleït estava estretament relacionada amb una de les imatges històriques d'aquella època que pretenia enfrontar-se a la ciutat de la multitud i de l'esplín que va irrompre després del parèntesi optimista il·lustrat. Ens referim, doncs, a la figura del *flâneur*, que prové del verb *flâner* i significa això: «Se promener sans hâte, au hasard, en s'abandonnant à l'impression et au spectacle du moment» (*Dictionnaire de la Langue Française*, 2003, p. 1081).

Malgrat els seus punts en comú, convé especificar que la figura del *flâneur* és ben diferent d'una altra que també fou summament urbana com la del dandi. Al seu torn, diríem que aquest va néixer a Anglaterra l'any 1760 per mitjà de les obres *high life* de George Beau Brummel (Londres, 1778 - Caen, 1840) i Jules Barbey d'Aurevilly (Saint-Sauveur-le-Vicomte, 1808 - París, 1889) i, tal com el seu nom indica en anglès, va representar més aviat una «doctrina» de l'elegància i l'originalitat. És a dir: un dandi sempre es va mostrar més preocupat per sorprendre estèticament (la roba, el llenguatge emprat o la manera de ser i fer) els altres. Per aquesta raó, llur *leitmotiv* és el següent: viure i morir davant del mirall. Fent la comparació amb el *flâneur*, diríem que una de les seves grans diferències fou que el dandi va ser un intel·lectual burgès que tingué un ascens social i, en canvi, el *flâneur* va experimentar tot el contrari, tal com mostra la vida de Baudelaire, que passà de ser el fill d'una de les famílies més benestants a un adult ple de deutes i carències de les necessitats bàsiques.

Per contra, i gràcies a les obres de Benjamin que anteriorment hem esmentat, podem manifestar que aquest passejant passa per tres etapes ben diferents. En un primer moment, aquest personatge va trobar sintonia en la literatura de la fisiologia, ja que durant el primer terç del segle XIX era molt popular, i és per aquest motiu que ara cal recordar el gran escriptor fisonomista Honoré de Balzac, que va utilitzar la figura del *flâneur* per observar tots els mites de la modernitat i transformar la capital de l'Hexàgon en quelcom llegible, tal com demostra el conjunt de relats que constitueixen *La comèdia humana* (*La Comédie Humaine*, 1828-1850). Abans de continuar, convé precisar que Baudelaire també

està inscrit en aquesta fase perquè més tard ja no va poder caminar amb comoditat pels carrers parisencs per culpa dels deutes. Fet i fet, els dos escriptors francesos van compondre tranquil·lament la seva obra entre la multitud i els cafès de l'època.

*Hacia 1840 fue, por poco tiempo, de buen tono llevar de paseo por los pasajes a tortugas. El «flâneur» dejaba de buen grado que éstas le prescribiesen su «tempo». De habérsele hecho caso, el progreso hubiera tenido que aprender ese «pas». Pero no fue él quien tuvo la última palabra, sino Taylor, que hizo una consigna de su «abajo el callejeo».*

Benjamin, 1972, p. 70

Més tard, el *flâneur* es va relacionar amb la història detectivesca gràcies al conte *L'home de les multituds* (*The man of the crowds*, 1840)<sup>15</sup> d'Edgar Allan Poe (Boston, 1809 - Baltimore, 1849). Un dels motius del traspàs d'una literatura a l'altra és perquè les persones es començaven a conèixer en qualitat de deutors i creditors, venedors i clients, encarregats i empleats i, sobretot, com a competidors (Benjamin, 1972, p. 53). En resum: la manera de ser del *flâneur* es va adaptar a les dues literatures esmentades amb els propòsits que el seu passeig ociós i la seva aproximació a la multitud fossin legítims. Malauradament, el darrer estadi d'aquest personatge fou la seva conversió en una mercaderia. Per tant, després que l'objecte artístic per antonomàsia (la multitud) es convertís en un element compacte i homogeni, va irrompre l'home-anunci en una encarnació totalment degradada del *flâneur* producte de la societat de l'alt capitalisme i de la reproductivitat de la tècnica.

En aquesta línia, convé fer un petit comentari sobre la possible relació entre la figura de l'educador/a de carrer i les diferents màscares que ha conegut el *flâneur* al llarg de la seva història. Sostenim que les dues primeres etapes que acabem de mencionar poden ser un bon marc per explicar les diferents maneres de dur a terme una praxi educativa en el medi obert. Així, doncs, podem dir que el *flâneur*-fisiòleg tindria importants similituds amb un treball més educatiu en què l'observació, l'acompanyament i la dinamització esdevindrien pilars fonamentals, i pel que fa al *flâneur*-detectiu, seria el torn d'una pràctica més aviat de control i vigilància en què la detecció d'infants i joves en situació de dificultat social és l'activitat principal. No és estrany, doncs, que aquest dilema –tal com hem avançat ante-

---

15. Vegeu Poe, Edgar Allan. *Todos los cuentos*. Barcelona: Galaxia Gutenberg: Círculo de Lectores, 2004.

riorment– sigui actualment un dels debats més importants en l'educació social, ja que la primera perspectiva pretén promoure el canvi perquè l'usuari adopti actituds favorables i, en canvi, l'altra sosté que l'educador/a és l'antena que l'Administració pública té al carrer. Tanmateix, tampoc no podem menystenir opinions més reconciliadores com la següent: «No ens podem enganyar: la funció del control social està implícita en la tasca educativa» (Comas i Funes, 2001, p. 32).

Sigui com sigui, no hi ha cap dubte que Baudelaire –gràcies, per descomptat, als estudis de Benjamin– fou la persona que va elevar el *flâneur* a una categoria social i, en demés, a un tipus d'experiència urbana i pedestre en un moment tan decadent i pobre espiritualment a causa de la fantasmagoria que va provocar l'aparició de les mercaderies –com a fetitxes– a l'espai públic. L'Exposició Universal que es va fer a la *ville-lumière* l'any 1867 és el punt culminant d'aquest desplegament. No obstant això, el poeta francès, en l'obra *El pintor de la vida moderna* (*Le peintre de la vie moderne*, 1862), va explicar quin tipus de persona era idònia per construir l'experiència de la modernitat a través de l'obra de Constantin Guys (Flessingue, 1802 - París, 1892), que fou un pintor poc conegut que vagarejava pels carrers deixant-se endur per la seva condició d'anònim i la *foule* i, a més, defensava l'art del dibuix com la tècnica més idònia per mostrar la vida moderna en lloc de la fotografia. Per aquest motiu, tot seguit destacarem les característiques que considerem més escaients per a la pràctica de l'educació de carrer.

D'una banda, direm que la figura del *flâneur* es va fer seva la ciutat caminant pertot arreu: avingudes, passeigs, carrers, carrerons, places, parcs i centres comercials. I, d'aquesta manera, ens va ensenyar que les ciutats podien ser llegides, traduïdes i interpretades diferentment d'un conjunt d'edificis grisos ple de cotxes. Tothom sap que Baudelaire va utilitzar aquest procés creatiu per inspirar-se i configurar un dels seus aspectes estètics més importants: l'*art mnemònic*, que consistia a acaparar totes les imatges per després invocar-les des de la memòria i transformar-les en una realitat més general. Es pot intuir, doncs, que el *flâneur*-educador/a de carrer ha de ser clarament un subjecte pedestre que vagareja sense mandra pertot arreu cercant els espais principals de vida i de socialització.

De l'altra, farem un comentari sobre la curiositat. El *flâneur* sabia obrir els ulls i mostrava interès per totes les coses que succeïen al seu entorn. En aquesta línia, Baudelaire sostenia que la mirada havia de ser sintètica i infantil. Pel que fa a la primera caracterís-

tica, es referia al fet que una mirada ha de saber arrencar «a la vida actual su lado épico» (Baudelaire, 1976, p. 22) i, més tard, representar aquest moment transitori seguint la pauta de les ambivalències del món emotiu i imaginatiu. Amb la finalitat d'evitar fer un retrat quotidià realista i objectiu, val a dir que la imaginació –la reina de les facultats– sempre va tenir un paper molt important en el procés d'inspiració. Deia que salpebrava la rutina quotidiana. Altrament, la mirada també havia de tenir les mateixes propietats que la dels nens i nenes. És a dir: aguda, màgica i plena d'ingenuïtat o *naïveté*, que significa espontània i sincera. Així, doncs, l'artista modern i, consegüentment, l'educador/a de carrer, ha de ser més aviat un home-infant que està ben atent a totes les coses menudes que troba pel camí per descriure-les i interpretar-les posteriorment, en lloc de fer totes aquelles anàlisis de la realitat o detecció de necessitats estadísticament definides.

Amb aquests supòsits, queda palès que la curiositat i una mirada sintètica i infantil de la realitat –al costat de totes les capacitats (d'elaborar projectes, d'intervenció, de treball en equip, de formació contínua i de gestionar recursos) i característiques personals (optimisme, dinamisme, creativitat i comunicació)<sup>16</sup> que ja acostumen a formar part d'un educador/a social en general– poden ser dues aportacions ben significatives perquè el treball educatiu al carrer continuï esdevenint un vertader acompanyament pedagògic.

Tal com podem llegir en l'obra *Ser educador. Entre Pedagogía y Nomadismo* (2009), es podria dir que el terme *acompanyament pedagògic* va començar a utilitzar-se als països de parla francesa durant la dècada dels setanta del segle passat. El seu objectiu bàsic és que les persones resolguin els seus problemes, que normalment són ocasionats per situacions d'exclusió o de dificultat, a través de les seves capacitats. En unes altres paraules: és quan l'educador/a de carrer estableix un vincle educatiu que, tal com succeeix amb el *flâneur*, aparentment sembla una relació poc significativa però la veritat és que és ben intens, ja que els dos personatges estan compromesos amb la realitat i l'altre (escolta activa, ajuda mútua).

Per concloure aquest apartat, cal esmentar la metodologia general de la intervenció de l'educador/a de carrer, que probablement és l'aspecte més divergent amb la figura del *flâneur*, atès que sempre persegueix una finalitat i uns objectius relacionats amb els seus

---

16. Vegeu Romans, M.; Petrus, A.; Trilla, J. *De profesión: educador(a) social*. Barcelona: Paidós Ibérica, 2000, p. 165-174.

destinatari i comunitat en general que són innegociables. De manera sintètica, podríem anunciar que la seqüència d'aquest treball socioeducatiu, que és aquell que es duu a terme des d'una institució cap al medi exterior, té tres fases ben explícites (aproximació i presa de contacte; acompanyament, i finalització de la relació educativa) amb les eines metodològiques corresponents (prospecció inicial o contínua; observació i avaluació de les situacions en què viuen els més vulnerables; establiment d'una relació educativa, i oferiment d'activitats tenint en compte els seus interessos). Cal dir també que es pot iniciar per quatre motius ben distints: demanda específica d'algun sector de la població, encàrrec de l'Administració pública a causa d'una mesura judicial i, per últim, com a resposta a la detecció que ha fet el mateix educador o educadora social.

#### 4. A tall de cloenda

Bé, doncs, no creiem que es pugui negar que tant l'antropologia urbana de Manuel Delgado com l'obra poètica de Baudelaire ens ofereixen la possibilitat de continuar pensant la intervenció socioeducativa en medi obert com una acció educativa (treball a favor del subjecte educatiu i ús i participació dels serveis culturals del seu entorn). Per la qual cosa volem deixar constància que els sabers tradicionalment desvinculats de l'acció social també poden fer aportacions tan significatives com les que recordarem tot seguit.

D'una banda, trobem la noció de «cultura urbana» que ens recorda que el «carrer» ha de ser un lloc democràtic (accessibilitat plena per a tothom) i un espai de llibertat i de socialització de primer ordre on podem trobar diferents practicants d'allò urbà com pot ser un educador i educadora social. Això sí: sempre ha de tenir el propòsit de convida i fer. De l'altra, la figura del *flâneur* esdevé una metàfora òptima per tal d'argumentar l'opció que el nostre agent educatiu no ha de ser simplement una antena de l'Administració pública al carrer (control social). En definitiva: ha de ser un subjecte que camina pertot arreu que sap llegir i interpretar el context urbà com si fos un llibre.

## 5. Referències

- Ajuntament de Barcelona. *Programa d'acció socioeducativa a partir del carrer*. (catàleg de serveis) <<http://w110.bcn.cat/portal/site/ServeisSocials>> [Consulta: 14-12-2011]
- Baudelaire, C. *El salón de 1846*. València: Fernando Torres Editor, 1976.
- *Les flors del mal*. Barcelona: Edicions del Mall, 1985.
- *Consells als joves escriptors*. Barcelona: Columna, 1996.
- Benjamin, W. *Iluminaciones II. Baudelaire. Un poeta en el esplendor del capitalismo*. Madrid: Taurus, 1972.
- *Libro de los Pasajes*. Madrid: Akal, 2009.
- Bonals, R. *La Pedagogia al carrer: teoria i pràctica d'educador de carrer*. Barcelona: Departament de Justícia: Centre d'Estudis i Formació, 1988.
- Chico Buarque. Meu caro amigo*. EMI Music Brasil Ltda., 2005. (DVD)
- Comadira, N. *Dies de França*. Barcelona: Ara Llibres, 2008.
- Comas, M.; Funes, J. *Educadores i educadors de carrer: de l'opció ideològica a l'opció tecnicometodològica*. Barcelona: Fundació Bofill, 2001.
- Coromines, J. *Diccionari etimològic i complementari de la llengua catalana*. Barcelona: Curial: Caixa de Pensions "la Caixa", 1980-1995.
- Delgado, M. *El animal público*. Barcelona: Anagrama, 1999.
- *Disoluciones urbanas*. Medellín: Universidad de Antioquía, 2002.
- *Sociedades movedizas. Pasos hacia una antropología de las calles*. Barcelona: Anagrama, 2007.
- Diccionari de la llengua catalana*. Barcelona: Institut d'Estudis Catalans, 2007.
- Dictionnaire de la Langue Française*. París: Dictionnaires Le Robert, 2003.
- Fernández, J.; Castillo, A. *La educación de calle. Trabajo socioeducativo en medio abierto*. Bilbao: Desclée de Brouwer, 2010.
- Guerau, F.; Trescents, A. *El educador de calle*. Barcelona: Rosselló Impressions, 1987.
- Haba, C. «Espacio para aprender en medio abierto». A: Moyano, S.; Planella, J. *Voces de la educación social*. Barcelona: Editorial UOC, 2011, p. 109-121.
- «Llei 12/2007, d'11 d'octubre, de serveis socials de Catalunya». *Diari Oficial de la Generalitat de Catalunya* (2007).
- <<http://www.gencat.cat/eadop/imatges/4990/07284064.pdf>> [Consulta: 14-12-2011]
- «Llei 14/2010, de 27 de maig, dels drets i les oportunitats en la infància i l'adolescència». *Diari Oficial de la Generalitat de Catalunya* (2010).



<<http://www.gencat.cat/eadop/imatges/5641/10146047.pdf>> [Consulta: 14-12-2011]

Llena, A.; Parcerisa, A. *La acción socieducativa en medio abierto. Fundamentos para la reflexión y elementos para la práctica*. Barcelona: Graó, 2008.

Mena, J. «El educador social en medio abierto: El educador social comunitario y el educador de calle». A: Ortega, J. (coord.). *Educación Social Especializada*. Barcelona: Ariel, 1999, p. 141-146.

Núñez, V. *Modelos de Educación social en la época contemporánea*. Barcelona: Promociones y Publicaciones Universitarias, 1990.

— «Entre la tecnociencia y el tecnopoder: El desafío de mantener abierta la pregunta acerca de las condiciones de producción de la Pedagogía Social y sus efectos». *Pedagogía social: revista interuniversitaria* (2003), núm. 10, p. 111-122. Madrid: Universidad Nacional de Educación a Distancia.

— (coord.). *Encrucijadas de la educación social. Orientaciones, modelos y prácticas*. Barcelona: Editorial UOC, 2010.

Planella, J. *Ser educador. Entre Pedagogía y Nomadismo*. Barcelona: Editorial UOC, 2009.

Planella, J.; Solé, J.; Bretones, E. «Trànsits en la praxi de l'educació social: mirades des de l'antropologia». *Temps d'Educació* (2011), núm. 40, p. 225-243. Barcelona: Universitat de Barcelona.

Romans, M.; Petrus, A.; Trilla, J. *De profesión: educador(a) social*. Barcelona: Paidós Ibérica, 2000.

Rosa, A. *Paradojas entre promoción y los servicios sociales. El servicio socioeducativo de Can Torner*. Barcelona: Gedisa, 2007.

## El trabajo de las personas con diversidad funcional en la sociedad de la información

Óscar  
Martínez-Rivera<sup>1</sup>

Universidad Ramon Llull  
oscarrivera@hotmail.com

---

### Resumen

Se ha cumplido el 30 aniversario de la LISMI y todavía no se ha logrado un grado de inserción laboral suficientemente positivo de las personas con discapacidad. Son numerosos los factores que hacen que este colectivo tenga todavía mucho que mejorar en referencia a la calidad y cantidad de contrataciones. En general, en estas últimas décadas se ha avanzado, pero todavía es preciso llevar a cabo análisis desde diferentes perspectivas para lograr mejorar los datos que tenemos hasta el momento.

En este sentido, el artículo pretende enfocar algunos de los factores en los que la sociedad de la información y el conocimiento está influyendo en la dimensión laboral de las personas, y más concretamente en el colectivo de personas con discapacidad. Estos factores, si se tienen en cuenta, pueden prevenir una situación mucho más negativa, y además pueden ser precursores de la mejora de las posibilidades laborales de este colectivo.

---

1. Doctorando en Educación y Sociedad. Máster Universitario en Sociedad de la Información y el Conocimiento. Profesor de la Facultad de Educación Social y Trabajo Social Pere Tarrés (Universidad Ramon Llull)

Desde un punto de vista de la economía actual, Torrent (2008) sugiere un análisis particular que nos servirá para profundizar sobre esta situación y para llevarnos a poder trabajar en torno de algunos aspectos de mejora. Esta visión puede ser utilizada tanto de manera particular por las personas con discapacidad como para la generación de nuevos proyectos de empleo protegido.

El artículo pone de manifiesto que los perfiles profesionales que se han promocionado mayoritariamente desde el empleo protegido no encajan con gran parte del modelo laboral que impone la sociedad de la información y el conocimiento. Pero también vemos como se produce un cambio de paradigma en el que se está trabajando desde aquellas empresas y que permite divisar un futuro inmediato más adaptado a la nueva economía.

**Palabras clave:** Diversidad funcional, discapacidad, empleo, sociedad de la información

---

## Resum

S'ha complert el 30è aniversari de la LISMI i encara no s'ha aconseguit un grau d'inserció laboral prou positiu de les persones amb discapacitat. Són nombrosos els factors que fan que aquest col·lectiu tingui encara molt per millorar en referència a la qualitat i quantitat de contractacions. En general, en aquestes últimes dècades s'ha avançat, però encara cal fer anàlisis des de diferents perspectives per aconseguir millorar les dades que tenim fins ara.

En aquest sentit, l'article pretén examinar alguns dels factors en què la societat de la informació i el coneixement està influïent en la dimensió laboral de les persones, i més concretament en el col·lectiu de persones amb discapacitat. Aquests factors, si es tenen en compte, poden prevenir una situació molt més negativa, i a més poden ser precursors de la millora de les possibilitats laborals d'aquest col·lectiu.

Des d'un punt de vista de l'economia actual, Torrent (2008) suggereix una anàlisi particular que ens servirà per aprofundir en aquesta situació i per portar-nos a poder treballar entorn d'alguns aspectes de millora. Aquesta visió pot ser utilitzada tant de manera particular per les persones amb discapacitat com per a la generació de nous projectes de treball protegit.

L'article posa de manifest que els perfils professionals que s'han promocionat majoritàriament des de l'ocupació protegida no encaixen amb una gran part del model laboral que imposa la societat de la informació i el coneixement. Però també veiem com hi ha un canvi de paradigma en el qual estan treballant aquelles empreses i que permet entreveure un futur immediat més adaptat a la nova economia.

**Paraules clau:** Diversitat funcional, discapacitat, ocupació, societat de la informació

---

## Abstract

Although the LISMI was enacted 30 years ago, a sufficiently positive degree of labor insertion of persons with disabilities has still not been achieved. Numerous factors have contributed to the lack of improvement in terms of the quality and quantity of contracts for this group. Generally, progress has been made in recent decades, but analyses from different perspectives must be done to improve the current situation.

This article aims to identify some of the influences the information and knowledge society has had on employment, specifically among persons with disabilities. These factors, if taken into account, can prevent a much more negative situation and, moreover, can be precursor of the improvement of the employment possibilities of this group.

From a current economic point of view, Torrent (2008) suggests a particular analysis that will help us delve deeper into this situation and to work on some aspects of improvement. This view can be used either specifically with persons with disabilities or to create new supported employment projects.

The article shows that the professional profiles promoted mainly by supported employment do not fit together with a large part of the employment model imposed by the information and knowledge society. But there is also change of paradigm in which these companies are working that visualizes an immediate future better adapted to the new economy.

**Key words:** Functional diversity, disability, employment, information society

*El dinero tiene algunas ventajas atractivas, pero también posee una desventaja decisiva e insalvable: el dinero puede mostrar valores de cambio pero no utilidades sociales. Y los seres humanos lo que necesitan al fin y al cabo son utilidades.*

Felber, C. (2012:48) *La economía del bien común*

## 1. Introducción

El reciente 30 aniversario de la LISMI<sup>2</sup> merece un análisis sobre la inserción laboral de las personas con discapacidad. El texto que se presenta a continuación se sitúa en tres ejes principales: la inserción laboral de este colectivo, el trabajo en la sociedad de la información y el conocimiento (SIC), y los perfiles profesionales que se derivan de éste. El trabajo es una actividad de la vida diaria que genera ingresos económicos y, por lo tanto, cierta autonomía. «El trabajo decente, de calidad, es el modo más efectivo de romper el círculo vicioso de la marginalización, la pobreza y la exclusión social», afirma la Organización Internacional del Trabajo<sup>3</sup> (OIT). El informe Olivenza (2010:246, del Observatorio Estatal de la Discapacidad) deja claro que los trabajos derivados de la sociedad industrial hasta ahora han supuesto un «acceso a los derechos ciudadanos» de las personas con discapacidad. También explica que se hace indispensable mejorar la calidad en la formación y su real accesibilidad para un crecimiento «inteligente, sostenible e inclusivo» (Informe Olivenza, 2010:249). En este sentido, la atención educativa desarrollada en las últimas décadas y la concepción de la discapacidad basada en la autonomía, el empoderamiento y la participación social comienzan a dar sus frutos en muchos aspectos. Además, se produce el cambio de paradigma desde la denominación de diversidad funcional (Pié, 2012). Todo ello entra en coherencia con la Estrategia Europa 2020, propuesta por la Comisión Europea en marzo del 2010. De todas formas, aunque la Constitución Española establece que los trabajadores no pueden ser discriminados por el hecho de tener una discapacidad, la situación es claramente de discriminación, y de ahí las políticas que incentivan contrataciones.

---

2. Ley 13/1982, de 7 de abril, de integración social del minusválido.

<http://www.boe.es/buscar/doc.php?id=BOE-A-1982-9983> [documento en línea]. [Fecha de consulta: 12 de febrero de 2012].

3. <http://www.ilo.org/global/topics/skills-knowledge-and-employability/disability-and-work/lang--es/index.htm> [documento en línea]. [Fecha de consulta: 12 de febrero de 2012].

Cada vez se conocen más experiencias adaptadas a la SIC y adquieren especial relevancia a nivel internacional, con proyectos para la inserción social y laboral del colectivo, algunos de ellos expuestos en la reciente publicación de la OIT *Disability in the Workplace: Employers' Organizations and Business Networks*<sup>4</sup>. Sin embargo, en nuestro contexto, el adelanto que se ha logrado en los últimos cuarenta años se ve sesgado por los presupuestos del Estado para el 2012 y 2013, que plantean una reducción de ayudas para el apoyo de la inserción laboral de colectivos con especial dificultad y pone en duda la continuidad de los centros especiales de empleo<sup>5</sup> (CEE). Además de esta situación, resultado de decisiones políticas, hace años que la coyuntura laboral de las personas con discapacidad contratadas por empresas protegidas parece que es dificultosa a la hora de adaptarse a la economía del conocimiento, al menos inicialmente.

## 2. Acercamiento a la dimensión laboral de las personas con discapacidad

Aunque se produzca cierta invisibilidad general de este colectivo, hay que tener en cuenta que la OIT calcula que en el mundo existe una persona con discapacidad por cada diez. Además, según Metts (2000), la exclusión social de este colectivo «priva a las sociedades de entre 1,37 y 1,94 trillones de dólares en pérdidas anuales del PIB». En nuestro país, las personas con discapacidad representan un 8,9% de la población<sup>6</sup>, y el Instituto Nacional de Estadística (INE) –citado en el informe *Mercado de trabajo de las personas con discapacidad (2011)*, del Ministerio de Empleo y Seguridad Social– sitúa en el 3,8% las personas con discapacidad en edad laboral en España; concretamente, hablamos de 1.171.900 personas, con un crecimiento del 3,88% respecto al año anterior. Además, el número de contratos realizados a personas con discapacidad representa el 1,08% del total.

---

4. [http://www.ilo.org/wcmsp5/groups/public/---ed\\_emp/---ifp\\_skills/documents/publication/wcms\\_167204.pdf](http://www.ilo.org/wcmsp5/groups/public/---ed_emp/---ifp_skills/documents/publication/wcms_167204.pdf) [documento en línea]. [Fecha de consulta: 12 de febrero de 2012].

5. Mas información en: [http://www.sepe.es/contenido/empleo\\_formacion/centros\\_especiales/empleo\\_apoyo/ah010204A.html](http://www.sepe.es/contenido/empleo_formacion/centros_especiales/empleo_apoyo/ah010204A.html) [documento en línea]. [Fecha de consulta: 12 de junio de 2012].

6. Información publicada en *Empleo y protección económica de personas con discapacidad. Una aproximación desde la información contenida en el SID*. Informe elaborado por el equipo de trabajo del SID (Servicio de Información sobre Discapacidad) en diciembre del 2009.



Entre estos datos es preciso destacar que, según la Confederación Española de Personas con Discapacidad Física y Orgánica (COCEMFE)<sup>7</sup>, la discapacidad intelectual incrementa la discriminación en la contratación de personas con discapacidad, lo que genera el 60% de desempleo. España se sitúa en cifras cercanas a los 4 millones de personas con discapacidad, y 230.000 tienen una discapacidad intelectual. De estas, unas 50.000 pueden desempeñar un trabajo, pero sólo el 10% lo hacen actualmente<sup>8</sup> en alguna empresa, y otro 20% en centros especiales de empleo, según datos de la Confederación Española de Organizaciones en favor de Personas con Discapacidad Intelectual o del Desarrollo (FEAPS). Entre los itinerarios de inserción expuestos por Mas (2009:108), nos centraremos en los centros especiales de empleo (CEE), unos dispositivos laborales constituidos para aquellas personas con discapacidad que tienen una capacidad de trabajo como mínimo reducida a una tercera parte de la que realizaría una persona sin discapacidad de similar cualificación. El trabajo que se realiza en estos centros es remunerado y con cotización a la Seguridad Social, y al menos el 70% de los empleados deben cumplir con el mínimo de discapacidad. Este tipo de dispositivos generan la mayor parte del empleo en el colectivo y, actualmente, durante el primer trimestre del 2012, los CEE han supuesto 12.065 contratos en España, que suponen el 64,5% de los realizados a personas con discapacidad (un 6,1% menos que en el mismo período del 2011)<sup>9</sup>. Actualmente, Cataluña genera un tercio de los contratos de todo el Estado, de personas con discapacidades severas<sup>10</sup>.

Por otro lado, la OIT sugiere que se generen medidas que incluyan «ayuda gubernamental adecuada para establecer diversos tipos de empleo protegido, para las personas inválidas que no tengan acceso a los empleos no protegidos».<sup>11</sup> Actualmente, el proyecto de presupuestos del Estado español no solamente no seguiría estas directrices internacionales, sino que además estaría incumpliendo la LISMI, tal como denuncian diferentes

---

7. Citados por Rocío Aguilar en el diario *Público* el 21/02/2010.

8. Datos de febrero del 2010.

9. Cita FEACEM que casi la mitad de estos trabajadores tienen discapacidad intelectual (49%), un 42% tienen discapacidad física y el 9% restante, discapacidad sensorial.

10. DINCAT:

<http://www.si-ens-retalleu-ens-abandoneu.cat/wp-content/uploads/2012/05/Dossier-de-Prensa-TROBADA-REIVINDICATIVA-20-05-2012-v15.pdf> [documento en línea]. [Fecha de consulta: 12 de junio de 2012].

11. O'Reilly, A. (2007) *The Right to Decent Work of Persons With Disabilities* <http://digitalcommons.ilr.cornell.edu/cgi/viewcontent.cgi?article=1207&context=gladnetcollect>. International Labour Office (OIT) [documento en línea]. [Fecha de consulta: 15 de mayo de 2012].

plataformas de entidades sociales.<sup>12</sup> De entrada, se plantea una reducción del 56% en las políticas activas de ocupación, que afectaría a este tipo de trabajadores con discapacidad.<sup>13</sup> Aunque el objetivo principal de estos CEE es la generación de puestos de trabajo retribuidos, constituyen desde su origen una misión social generadora de autonomía, confianza e inclusión, entre otras características.

Resulta interesante que, antes de empezar a concretar algunos de los recursos para personas con discapacidad, se ponga sobre la mesa la posibilidad de dudar de la conveniencia de su existencia. Pié (2006), en diferentes textos, expone que la construcción del sujeto se realiza a partir del otro. En este aspecto, debemos tener clara cuál será la construcción personal que podrán hacer los usuarios, teniendo en cuenta que en aquel lugar donde se institucionalizan «serán» en función del dispositivo, de la misma forma que bajo algunos puntos de vista una persona «es» en función de a qué se dedica. Tampoco podemos dejar de lado lo que Kaeser (1989) (citado por Pié, 2006) expone en su obra *La institución y las instituciones*. El autor defiende que las instituciones podrían convertirse en una manera de delimitar supuestos desórdenes sociales y permitirían resituar culturalmente a las personas. Dado que el hombre actual tendería a este desorden, a la agresividad y al egoísmo, hay que generar una organización social que controle esta posible situación. En este sentido, el desorden social vendría dado por la supuesta imposibilidad de tener una capacidad laboral que se aproxime a la de la normalidad estadística, o simplemente, el desorden social que supone tener la marca médica del certificado de discapacidad. Por otro lado, Tizio (1997) –citado también por Pié (2006)–, explica que, en gran medida, la generación de dispositivos responde a una manera de ordenar y de solucionar algo que hemos visto como problema.

La creación de un dispositivo no debería ser en sí *discapacitador*, sino una propuesta de acompañamiento que facilite el empoderamiento de las personas, un espacio de oportunidad donde el protagonista sea la persona, y no su supuesta falta o discapacidad. El Movimiento de Vida Independiente está generando controversia en este sentido y se

---

12. DINCAT:

<http://www.si-ens-retalleu-ens-abandoneu.cat/wp-content/uploads/2012/05/Dossier-de-Premsa-TROBADA-REIVINDICATIVA-20-05-2012-v15.pdf> [documento en línea]. [Fecha de consulta: 12 de junio de 2012].

13. DINCAT alerta de la posibilidad de poner en peligro 7.300 puestos de trabajo solamente en Cataluña, distribuidos en 100 centros especiales de empleo, además de los de 300 profesionales.

mueve en la línea de dejar atrás los modelos rehabilitadores que han subsistido hasta el momento. De hecho, ellos mismos visualizan muchos de los dispositivos actuales desde una perspectiva de limitación de los derechos esenciales de las personas, como la participación y la libertad (García, 2003:29).

El concepto de independencia, desde el punto de vista pedagógico, pero también social, es la clave desde donde debemos empezar a trabajar en el diseño de dispositivos. Debemos tener en cuenta este punto de partida especialmente porque son las propias organizaciones de personas con discapacidad las que están diseñando propuestas. En todo caso, para terminar este punto, hay que aclarar que el hecho de que estos dispositivos existan no significa que no tengamos que ponerlos en duda, cosa que nos puede ayudar a generar cambios de mejora.

### 3. Sociedad del conocimiento, tecnología y trabajo

El área laboral de una persona puede constituir un desarrollo creativo y personal, a la vez que produce un espacio de socialización muy claro. Pero, en general, la concepción del trabajo, en las sociedades avanzadas, se ha venerado de manera extraordinaria. Tan notorio ha sido el culto a este aspecto de la vida que una persona, en gran parte, «es» en función de la profesión y de la actividad laboral que ejerce. Conviene saber que el concepto de *tecnología* se ha utilizado únicamente desde el siglo XIX, tal y como explica Sardenas (2007:9-13), y se relaciona con el concepto *técnica*, del griego, que se utilizaba para referirse a un 'arte, habilidad o procedimiento de tipo práctico, que servía o era útil para obtener un determinado resultado'. En latín se hizo la transformación a *arte*, y en el Renacimiento se diferenció entre *arte* (en referencia a la belleza) y *técnica* (que venía a referirse a la efectividad y la utilidad) (Sardenas, 2007).

Pero los discursos actuales sobre la tecnología y la acción social resultan muy ligados a la utilización de Internet. En este aspecto, cabe destacar que la accesibilidad o no a la red no es el componente único para poder decir que un territorio encaja con la sociedad de la información y la economía del conocimiento, sino que será más importante el desarrollo educativo y cultural, tal y como describen Castells y otros autores (2003:41), lo que potencie las capacidades para la utilización de la red. Entre los defensores y los detractores de la incorporación de las tecnologías en el trabajo, por un lado están las voces que defienden el avance tecnológico como una mejora para el desarrollo laboral. Éstos atribuyen a dicha

relación una oportunidad de innovación y proceso de mejora de los perfiles profesionales, que tendría que responder a unos puestos de trabajo más cualificados, aumentando así la productividad y, por lo tanto, los beneficios y la calidad de vida en general. O al menos es lo que defienden los autores de la *teoría optimista de la compensación* que describen Torrent (2008:2) y Torrent y Ficapal (2009:63). Pero, por otro lado, los partidarios de las otras percepciones sociales de las tecnologías ven en esta incorporación de las tecnologías en el trabajo como una amenaza para las personas, que lleva hasta la destrucción del trabajo.<sup>14</sup>

Las empresas innovadoras sí que salen beneficiadas y generan empleo. Además, no queda del todo claro si la afectación que producen sobre la competencia genera un saldo negativo de personas empleadas (Torrent y Ficapal, 2009:66-68). Por otro lado, la mecanización de un proceso puede suponer disminuir el número de trabajadores, pero también mejora la eficiencia de la empresa y eso puede generar nuevas inversiones, así como personal con nuevos perfiles profesionales que se ocupen de que las máquinas funcionen correctamente.

Siempre hemos encontrado defensores que veneran las nuevas tecnologías, y extremos opuestos de demonización de todo aquello que tenga que ver con ellas, tal y como describen Planella y Vilar (2006). Brödner (2000) también explica la dualidad que se produce entre las profecías que esperan prácticamente la eliminación del trabajo y las ideas opuestas, como decíamos. También encontramos textos sobre el trabajo en la sociedad del conocimiento (Vilaseca *et al.*, 2004) donde se exponen aspectos como la adaptabilidad o no de los trabajadores no cualificados a las nuevas tecnologías, o bien, por otra parte, la destrucción de puestos de trabajo de personas con formación no específica debida a las innovaciones tecnológicas. La tendencia del discurso se encamina a situar los puestos de trabajo de baja cualificación como los más vulnerables. El planteamiento es cierto, teniendo en cuenta que las nuevas tecnologías tienden a conseguir una reducción de este perfil de trabajador y a aumentar, en principio, a los de media cualificación. Estas argumentaciones, llevadas al extremo, pronosticaban incluso, a finales del siglo pasado, la posible desaparición de algunos puestos de trabajo específicos (lo explica Rifkin (1996), en *El fin del trabajo*). A pesar de no haberse llegado a esta profecía, lo que sí es cierto es el aumento de perfiles laborales donde las competencias se basan en la abstracción, el diseño de sistemas, la experimentación, la exploración, la in-

---

14. A lo largo del trabajo analizaremos diferentes autores que hacen referencia a este punto de vista.

novación, la adaptabilidad, así como la comunicación y la cooperación, tal y como, en parte, describe Brödner (2000: 47-48) citado por Martínez y Planella (2010:130-135). Y también es cierto que el dominio de la ofimática se considera una competencia básica, pero esto no asegura que el trabajador haya integrado las competencias de la sociedad de la información y el conocimiento (SIC) como para aplicarlas en esta nueva clave (Borghans y Weel, 2004). Pero está visto que la SIC, como decíamos, en todo caso puede modificar las tareas y las formas de trabajo, pero no afectar directamente a una destrucción del empleo.

Se da el caso, también paradójico, de que la mayoría de publicaciones prevén o describen esta destrucción de puestos de trabajo poco cualificados *a priori*, especialmente los que hacen referencia a manipulados, tal y como describen Vilaseca *et al.* (2002). Por otra parte, para muchos autores de economía la relación entre sociedad informacional y desarrollo del estado del bienestar no es posible, teniendo en cuenta el grado de crecimiento de desigualdades de clase que se genera, y auguran que éstas aumentarán. Sin embargo, también hay expertos que sostienen que sí es posible este binomio. Dado que los beneficiados de este tipo de dispositivos laborales son precisamente los colectivos que ocupan los puestos de trabajo de baja calificación, conviene tener en cuenta el sometimiento a la injusticia social que se produce y sobre la que hablan Castells y Himanen (2002:91-116). Esta injusticia social es en potencia exclusión social, que afecta a buena parte de las personas con competencias profesionales que no se han orientado a las nuevas formas del trabajo. Este modelo de exclusión es diferente al habitual: así como antes se entendía el excluido como una persona de fuera de la sociedad, el nuevo modelo de exclusión laboral SIC es el de persona que está dentro del sistema social y no fuera (Planella y Martínez, 2008:15-32).

#### 4. Marcos de acercamiento/distanciamiento entre la economía del conocimiento y los Centros Especiales de Empleo

La empresa protegida ha supuesto un beneficio social para un grupo muy elevado de personas con discapacidad. Ofrece un espacio laboral con unas características especiales que tratan de adaptarse al grado de (in)dependencia. Un contrato de estas características supone cierta normalización con el resto de la sociedad y cierta autonomía económica, que repercute en la calidad de vida de la persona. Ahora bien, el modelo productivo habitual de este tipo de empresas, coincidiendo con un cambio de modelo económico y la crisis

financiero-económica de principios del siglo XXI, supone un duro golpe para las posibilidades de estas empresas protegidas y, por tanto, para la creación de puestos de trabajo. Esta situación, sin embargo, también está suponiendo un rediseño global que puede tener un carácter de oportunidad de mejora. Los resultados económicos y la contribución social de las empresas de trabajo protegido constituyen un difícil equilibrio que hasta el momento había podido sostenerse, puesto que los perfiles profesionales que se utilizaban en la mayoría de puestos de trabajos correspondían a la época previa a la de la información. Pero la aceleración de los nuevos modelos económicos y de trabajo las han puesto en alerta.

En este contexto, aparece el concepto de *empresa red*, que se fundamenta en una toma de decisiones basada en el conocimiento y no en la jerarquía, tal y como explican Cabañero *et al.* (2002). En este aspecto, podría parecer difícil dibujar un nuevo modelo en el que los trabajadores adopten este papel de protagonismo, pero está claro que los nuevos planteamientos de trabajo con personas con discapacidad apuestan por el empoderamiento y su protagonismo. Por tanto, el trabajo debe rediseñarse de tal manera que realmente la persona se vea capaz de ser la protagonista, consiguiendo una mayor participación en las decisiones, que a la vez podrían mejorar la calidad de vida en el trabajo. La competencia de saber aprender vuelve a ser, como decíamos, una oportunidad para replantear espacios de formación continua para los trabajadores, así que el diseño de estos hay que ponerlo sobre la mesa de los departamentos de Recursos Humanos de los CEE.

Se ha explicado que la economía del conocimiento ha supuesto cambios muy importantes en las formas de organización empresarial. Este supuesto derriba el perfil tradicional de trabajador y hace necesario uno nuevo, con unas características concretas. La transformación del trabajo, en este sentido, viene dada por los cambios significativos que describe Carnoy (2001:79-82). La flexibilidad en el proceso laboral y la interconexión de la red y de los trabajadores dentro de la misma empresa son algunos de los ejes principales.

La creatividad toma una relevancia muy clara en las competencias básicas de los trabajadores actuales, así como la innovación y la flexibilidad o la capacidad de adaptación al cambio. Estos son elementos clave de la «inversión inmateral» para las empresas de la que hablaba Caspar (1994:35), en contra de la experiencia y constancia de los modelos pasados que detallan Vilaseca *et al.* (2002) y Ficapal *et al.* (2007:93). La tendencia del mercado laboral es situar los puestos de trabajo de baja cualificación como los más vulnerables



y precarios. Esta observación se agudiza si tenemos en cuenta que las tecnologías tienden a conseguir una reducción de este perfil de trabajador y aumentar, en principio, el de cualificación media tal y como se ha argumentado anteriormente.)

Por otra parte, la flexibilidad es uno de los términos más recurrentes en este contexto de cambio en el mundo del trabajo. Esto precisa, por parte del empleado, un aumento de su autonomía, tal y como describe Carnoy, y a la vez se le exige una cualificación superior. Y estos son los aspectos que precisamente afectan a los perfiles profesionales de baja cualificación y que mayormente ocupan personas con discapacidad.

Según el informe de la Fundación Equipara, citada por Ambrojo (2008), se explica que prácticamente un 70% de los puestos de trabajo ocupados por las personas con discapacidad durante el año 2006 son puestos de trabajo de baja cualificación y de oficina, mientras que el 17,7% se refieren a servicios y comercio. Pero si nos referimos específicamente a colectivos de personas con discapacidad intelectual, veremos que en el 30% de los casos el trabajo es un puesto de producción, es decir, de operario, peón, manipulador o almacenaje, y por otro lado, el 15%, corresponde a puestos de trabajo que se refieren a almacenaje, limpieza o transporte.

Según el INE,<sup>15</sup> «solamente el 12% de las personas con discapacidades ha terminado estudios secundarios o superiores, frente al 30% de las personas sin discapacidades, es decir, la probabilidad de que las personas con discapacidades tengan este nivel de estudios es un 59% inferior a la de las personas sin discapacidades». Por tanto, las exigencias del modelo de trabajo al que nos traslada la sociedad de la información dejan en clara desventaja a los colectivos que nos ocupan. Las personas con discapacidad, en la mayoría de los casos, son sometidas a poca variación en las tareas profesionales. En algunos centros de trabajo, la mayoría de perfiles laborales se basan en la manipulación y, por tanto, variar de una cadena de montaje a otra, posiblemente, no es estrictamente a lo que se referían los autores anteriormente citados. La situación, a grandes rasgos, continúa siendo preocupante para la adaptación que deberían efectuar este tipo de empresas, basadas en manipulados, para adaptarse a los nuevos tiempos del trabajo. Las estructuras del mercado varían y la flexibilidad ha de ser habitual en el día a

---

15. INE. *Encuesta sobre discapacidades, autonomía personal y situaciones de dependencia*, 2008. <http://www.ine.es/daco/daco42/discapa/indi.pdf> [documento en línea]. [Fecha de consulta: 12 de junio de 2012].

día de las empresas. Este discurso también lo planteaba Carnoy (2001:131-132), matizando que el mercado de trabajo flexible no siempre es equivalente a creación de puestos de trabajo en buenas condiciones. La función social de los CEE es crucial para el desarrollo de las personas con discapacidad, pero las condiciones basadas en el sueldo mínimo<sup>16</sup> legal que marca el Estado son precarias. Por otro lado, la empresa también ha de garantizar los servicios de ajuste de personal y social de sus contratados.<sup>17</sup>

## 5. El cambio tecnológico sesgador de habilidades (e-SBTC) y el trabajo en centros especiales de empleo

A lo largo del texto hemos podido ver las aportaciones que la SIC ha ido haciendo en referencia, especialmente, al trabajo y a la ocupación en general, y hemos ido generando paralelismos entre estos temas y los perfiles profesionales de las personas con discapacidad.

En este sentido, falta todavía concretar algunos aspectos, teniendo en cuenta el *cambio tecnológico digital sesgador de habilidades (e-SBTC)*, sobre el que ha trabajado especialmente Torrent (2008). La relación de este concepto con el de ocupación, e incluso con el de los salarios, requiere una especial atención.

De entrada, situamos la SIC y la introducción de las tecnologías como un hecho acompañado, entre otros aspectos, de:

- Incremento de demandas cognitivas
- Incremento de demandas de mejora de la autonomía
- Reducciones de control jerárquico<sup>18</sup>

El incremento de las demandas cognitivas podría suponer una dificultad para las personas con discapacidad intelectual, aunque también es cierto que si esta demanda se produce

---

16. Según el Real Decreto 1763/07, de 28 de diciembre, en la actualidad el salario mínimo se sitúa en 20€/día, o bien 600€ mensuales.

17. Así lo establece el Real Decreto 2273/1985, de 4 de diciembre.

18. Borghans y Ter Weel (2005), UNCTAD (2003), Shaw (2002) y Chennells y Van Reenen (2002), citados por Torrent (2008).

expresamente en el mismo lugar de trabajo que las personas ocupan podría significar también un estímulo interesante de analizar. Además, esta perspectiva interviene de forma positiva, motivando el progreso laboral de estas personas. De todas formas, también habría que tener en cuenta aportaciones como las que hace Nussbaum. Para poder pedir a estos ciudadanos estas capacidades, la estructura social ha tenido que proporcionarles la posibilidad de llegar a ellas. De hecho, se podría considerar como injusta la situación continuada de estar por debajo de esas capacidades, por parte de un colectivo (Gough, 2007:181-182). Torrent (2009) apunta que es especialmente importante tener en cuenta que el conocimiento en sí está relacionado con la especie humana, y que la generación de conocimiento es dinámica, porque se produce justamente con la interacción de personas o grupos. Así pues, si hay una aportación positiva es que la adaptación de estos dispositivos laborales a la economía del conocimiento va a tener que venir de la mano de una concepción nueva y de mucho más reconocimiento de capacidades.

La demanda de autonomía es bienvenida desde el punto de vista de que si la empresa necesita trabajadores autónomos deberán diseñarse mecanismos que generen esta capacidad. Y esta es una de las capacidades máspreciadas por el colectivo de personas con discapacidad. Algunos de los proyectos innovadores de inserción laboral son claramente generadores de estas características, dando un protagonismo especial al trabajador y trabajadora. En este sentido, si recogemos los datos que nos ofrece la Encuesta de calidad de vida en el trabajo<sup>19</sup> del Ministerio de Trabajo de los años 2007, 2008, 2009 y 2010, vemos como hay una relación directa entre la satisfacción con la autonomía/dependencia y la motivación<sup>20</sup> cuando lo correlacionamos con el nivel de estudios. Es decir, a más nivel de estudios, más satisfacción con la autonomía y mayor motivación, siempre<sup>21</sup> siguiendo un progreso al alza desde los trabajadores con menos estudios hasta los universitarios.<sup>22</sup>

---

19. Ministerio de Trabajo: 2007 <http://www.mtin.es/estadisticas/ecvt/Ecvt2007/IN2/index.htm> [documento en línea], [fecha de consulta: 1 de julio de 2012]; 2008 <http://www.mtin.es/estadisticas/ecvt/Ecvt2008/IN2/index.htm> [documento en línea], [fecha de consulta: 1 de julio de 2012]; 2009 <http://www.mtin.es/estadisticas/ecvt/Ecvt2009/IN2/index.htm> [documento en línea], [fecha de consulta: 1 de julio de 2012], y 2010 <http://www.empleo.gob.es/estadisticas/ecvt/Ecvt2010/ANE/ECVT2010i.pdf> [documento en línea], [fecha de consulta: 1 de julio de 2012].

20. Esta variable no aparece relacionada en el 2007.

21. Con una pequeña excepción en el año 2008, donde los trabajadores con estudios primarios sobrepasan a los que hicieron secundaria.

22. Salvo la motivación, en el 2010, en los niveles de formación más bajos.

Haciendo hincapié en la conceptualización de economía del conocimiento que hace Torrent (2009), hay que sugerir también que se produzca este aumento de posibilidades de los centros protegidos hacia la economía del conocimiento. Esto puede llevar consigo un cambio en los puestos de trabajo que, históricamente, se han anclado en los de baja cualificación. Este cambio de modelo económico y de empresa llevaría a elevar el nivel de satisfacción de las personas con discapacidad, tal y como sucede con la población en general. Y es que no podemos dejar de explicitar que existe una relación directa<sup>23</sup> entre la satisfacción de la actividad ejercida y el desarrollo personal, la autonomía y la motivación.<sup>24</sup> Como podemos intuir, los trabajadores no cualificados son los que menos motivación manifiestan claramente en referencia a todos estos aspectos. Por otra parte, está claro que una empresa con puestos de trabajo mayoritariamente no cualificados puede generar procesos para mejorar esa satisfacción.

En lo que respecta a las reducciones del control jerárquico del trabajo, las personas con discapacidad intelectual habitualmente se ven sometidas a un control especial. Así pues, se deberán conseguir mecanismos que eliminen el control habitual para, al menos, moderarlo y, de esa forma, conseguir trabajadores adaptados a la economía del conocimiento. Recordamos el proyecto tecnológico de inserción laboral basado en el aumento de ocupabilidad de las personas mediante la implantación de tecnología que permita detectar los errores en el trabajo por la propia persona con diversidad funcional, sin necesitar de un control jerárquico generalizado.<sup>25</sup> En este sentido, hemos visto como numerosos autores describen la implementación de las TIC en este nuevo modelo productivo.<sup>26</sup> El trabajo en la SIC propone un diseño de empresa no tan vertical, donde el trabajador tiene el poder en muchos aspectos. Incluso se podría decir que una de las visualizaciones de este aspecto se hace patente en las diferentes modalidades de empresa red y, por supuesto, en el teletrabajo. Hay numerosos estudios donde se manifiesta que ese giro que va desde el control

---

23. Encuesta del Ministerio de Trabajo sobre la calidad de vida en el trabajo: 2007 <http://www.mtin.es/estadisticas/ecvt/Ecvt2007/IN2/index.htm> [documento en línea], [fecha de consulta: 1 de julio de 2012]; 2008 <http://www.mtin.es/estadisticas/ecvt/Ecvt2008/IN2/index.htm> [documento en línea], [fecha de consulta: 1 de julio de 2012]; 2009 <http://www.mtin.es/estadisticas/ecvt/Ecvt2009/IN2/index.htm> [documento en línea], [fecha de consulta: 1 de julio de 2012], y 2010 <http://www.empleo.gob.es/estadisticas/ecvt/Ecvt2010/ANE/ECVT2010i.pdf> [documento en línea], [fecha de consulta: 1 de julio de 2012].

24. Esta variable no aparece relacionada en el 2007.

25. Proyecto de la Fundación Ave María de Sitges.

26. También citado por Torrent (2008).

jerárquico hacia el extremo del teletrabajo aumenta la calidad de vida de las personas, en muchos aspectos. Además, en estas situaciones se produciría precisamente un aumento de la productividad, mayor satisfacción con el trabajo, mayor equilibrio entre la vida profesional y la personal, menos estrés y más motivación (Harrington y Santiago, 2006). Así pues, vemos que el control como poder no sería beneficioso, a no ser que lo transformásemos en un control de coordinación.

## 6. Conclusiones

La bibliografía sobre los perfiles profesionales en la sociedad de la información que habla de competencias en el trabajo no se corresponde, por lo general, con las tareas que desarrollan las personas con discapacidad. Pero, en este sentido, hemos visto que sí es posible la generación de propuestas laborales que dejan atrás la sociedad industrial y, aparentemente, incluso suponen una mejora en la calidad de vida de las personas.

Los nuevos perfiles que surgen en la actualidad se convierten, para el colectivo de personas con discapacidad, en una apuesta de mejora y de cambio e, incluso, un reto para los empresarios. Pero que existan estas posibilidades no significa que el tejido empresarial haya hecho o haya podido hacer un trabajo de prevención de la situación de crisis en el sector protegido ni de desencaje de perfiles y necesidades del mercado. En general, las empresas de trabajo protegido no han seguido el ritmo de adaptación a la economía del conocimiento, y esto ha perjudicado seriamente la viabilidad de los diferentes proyectos del sector. En cambio, existen algunos proyectos que han sabido adaptarse. Lo han hecho haciendo una apuesta por los sectores más emergentes actualmente o generando propuestas donde, por ejemplo, no es posible la deslocalización. En las últimas décadas la mano de obra de las personas con discapacidad ha estado basada en perfiles profesionales de la era industrial con manufacturas, cadenas de montaje, trabajos repetitivos. Estos trabajos han representado hasta ahora una generación de empleo muy importante y, con éste, una capacidad de empoderamiento, participación social y autonomía que ha marcado una época en las últimas cuatro décadas.

Pero la escasa adaptación actual ha generado que, en los últimos años, el sector haya caído en una crisis que va más allá de la internacional. En este sentido, debe verse esta

situación como una oportunidad de mejora y de innovación que lleve a generar proyectos empresariales sostenibles y que realcen de nuevo las posibilidades laborales de las personas con discapacidad. Se ha constatado que a lo largo de las últimas décadas ha habido un cambio de concepción sobre las personas con discapacidad hacia la diversidad funcional que ha ocasionado, precisamente, un cambio de visión que genera unas expectativas mucho más positivas, laboralmente hablando.

La tecnología juega un papel importante en este sentido y, utilizada de forma correcta, puede generar un aumento de la empleabilidad de las personas y, por tanto, más posibilidades laborales y puestos de trabajo para personas con discapacidad que respondan a perfiles profesionales de baja calificación. Lejos de la visión de amenaza, las nuevas formas de trabajo ofrecen una posibilidad clara de reinención, como hemos dicho algunas veces, de los dispositivos que se han generado para conseguir esta mejora en la calidad de vida de las personas con discapacidad. Es necesario que los empresarios sepan acogerse a esta oportunidad para seguir en ese bien social que es generar empleo por parte de las empresas.

Cambiar todo el engranaje basado en una economía y en unas formas de producción prácticamente del pasado no es fácil, y será preciso que empresarios, usuarios de los dispositivos, administración y la sociedad en general se pongan de acuerdo para conseguir hacer resurgir todos estos proyectos laborales. Numerosas acciones podrán ir encaminadas a hacer cambios en los trabajadores. Y es bien cierto que la mejora de la inclusión educativa del colectivo de personas con discapacidad ha generado la posibilidad de trabajadores mejor y más formados para realizar tareas que van más allá de los manipulados. Esto está generando que más personas con discapacidad adquieran más formación y que puedan acceder a perfiles laborales más variados. En este sentido, conviene tener en cuenta las aportaciones de Nussbaum y valorar si el entorno socio-económico proporciona a estas personas, al final del proceso, posibilidades para capacitarse. Pero también hay acciones de modificación del entorno que hay que llevar a cabo para mejorar las posibilidades de encontrar trabajo por parte de dichas personas. Así, la concienciación social y la responsabilidad empresarial facilitarán mucho el acceso al trabajo desde una perspectiva de justicia social, dejando de lado la solidaridad y la caridad exclusivamente.

## 7. Bibliografía

- Aguilar, R. (2010). «La crisis hunde el empleo para los discapacitados». <http://www.pUBLICO.es/espana/296554/la-crisis-hunde-el-empleo-para-los-iscapacitados> [artículo en línea]. [Fecha de consulta: 1 de junio de 2012].
- Ambrojo, J. C. (2008). «Discapacitados muy capaces». Diario *El País*, 02/06/08 [suplemento especial].
- Borghans, L.; Weel, B. (2004). «Are computer skills the new basic skills?», *Labour Economics*, vol. 11, nº 1.
- Brödner, P. (2000). «El futuro del trabajo en una economía basada en el conocimiento». En: (AAVV) *Economía y trabajo en la sociedad del conocimiento*. Barcelona. Ed. Fundació CIEM: Institut Català de Tecnologia.
- Cabañero, C. *et al.* (2002). «Nova economia i activitat empresarial: de les TIC al canvi cultural». *Observatori Econòmic*. Ed. UOC. <http://www.uoc.edu/web/cat/serveis/observatori/tm/one0402.html> [artículo en línea]. [Fecha de consulta: 1 de junio de 2012].
- Carnoy, M. (2001). *El trabajo flexible en la era de la información*. Madrid: Ed. Alianza Ensayo.
- Caspar, P. (1994). *La inversió immaterial*. Madrid: Taleia.
- Castells, M.; Himanen, P. (2002). *El estado del bienestar y la sociedad de la información. El modelo finlandés*. Madrid: Ed. Alianza Editorial.
- Castells, M.; Tubella, I.; Sancho, T.; Díaz, I.; Wellman, B. (2003). *La societat xarxa a Catalunya*. Barcelona: Ed. UOC.
- Dincat: <http://www.si-ens-retalleu-ens-abandoneu.cat/wp-content/uploads/2012/05/Dossier-de-Prensa-TROBADA-REIVINDICATIVA-20-05-2012-v15.pdf> [artículo en línea]. [Fecha de consulta: 1 de junio de 2012].
- Ficapal, P.; Lladós, J.; Torrent, J.; Vilaseca J. (2007). «Treball en xarxa i teletreball: cap a una nova tendència global del treball». En: AAVV. *El treball a la societat del coneixement*. Barcelona: Ed. UOC.
- García, J. V. (2003). *El Movimiento de Vida Independiente: experiencias internacionales*. Madrid: Ed. Fundación Luis Vives.
- Gough, I. (2007). «El enfoque de las capacidades de M. Nussbaum: un análisis comparado con nuestra teoría de las necesidades humanas», *Papeles de Relaciones Ecosociales y Cambio Global*, nº 100, CIP-Ecosocial/Icaria. <http://www.otrodesarrollo.com/desarrollohumano/GoughEnfoqueCapacidadesNusbaum.pdf> [artículo en línea]. [Fecha de consulta: 1 de octubre de 2012].



- Harrington, S; Santiago, J. (2006). «Organizational Culture and Telecommuters' Quality of Work, Life and Professional Isolation». Communications of the IIMA. <http://www.iima.org/CIIMA/4%20CIIMA%206-3%201-10%20Harrington.pdf> [artículo en línea]. [Fecha de consulta: 1 de junio de 2012].
- Martínez, O; Planella, J. (2008). «Pedagogia i tecnologia de l'esperança. L'educació social i noves formes tecnològiques d'acompanyament», *Quaderns d'Educació Social*, 12, 15-32.
- Martínez, O; Planella, J. (Colectivo Zotikos) (2010). *Alterando la discapacidad. Manifiesto a favor de las personas*. Barcelona: Ed. UOC.
- Mas, A. (2009). «El trabajo con soporte: un modelo que facilita la incorporación de personas con discapacidad intelectual», *Educación Social. Revista de Intervención Socioeducativa*, 41, 103-112.
- Metts, R. (2000). *Disability issues, trends and recommendations for the World Bank*. Banco Mundial, Washington.
- Observatorio Estatal de Discapacidad (2010). *Informe Olivenza*. Badajoz.
- O'Reilly, A. (2007). «The right to decent work of persons with disabilities» <http://digitalcommons.ilr.cornell.edu/cgi/viewcontent.cgi?article=1207&context=gladnetcollect>. International Labour Office (OIT) [artículo en línea]. [Fecha de consulta: 1 de marzo de 2012].
- Organización Internacional del Trabajo (2011) *Disability in the workplace: employers organizations and business networks*. Ed. ILO: Suiza.
- Pie, A. (2006). «La pedagogía social instituida». En: Planella, J; Vilar, J. *La pedagogía social en la sociedad de la información*. Barcelona: Editorial UOC.
- Pie, A. (2012). *Deconstruyendo la dependencia*. Barcelona: Ed. UOC
- Planella, J.; Vilar, J. (Coord.) (2006). *La pedagogía social en la sociedad de la información*. Barcelona: Ed. UOC.
- Rifkin, J. (1996). *El fin del trabajo. Nuevas tecnologías contra puestos de trabajo: el nacimiento de una nueva era*, Colección Estado y Sociedad. Barcelona: Ed. Paidós.
- Sardenas, A. (2007). *Filosofía de la tecnología*. Barcelona: Ed. UOC
- Tizio, H. (1997). *Reinventar el vínculo educativo*. Barcelona: Gedisa Editorial.
- Torrent, J. (2008). «Cambio tecnológico digital sesgador de habilidades (e-SBTC), ocupación y salarios: un estado de la cuestión», *UOCpapers, Revista Sobre La Sociedad del Conocimiento*, 6. <http://www.uoc.edu/uocpapers/6/dt/esp/torrent.pdf> [artículo en línea]. [Fecha de consulta: 12 de abril de 2012].

- Torrent, J. (2009). «Conocimiento, redes y actividad económica: un análisis de los efectos de red en la economía del conocimiento», *UOC Papers*, n.º 8. UOC. <<http://www.uoc.edu/uocpapers/8/dt/esp/torrent.pdf>> [artículo en línea]. [Fecha de consulta: 12 de abril de 2012].
- Torrent, J.; Ficapal, P. (2009). *Tic, conocimiento, redes y trabajo*. Barcelona: Editorial UOC.
- Vilaseca, J.; Torrent, J.; Lladós, J.; Ficapal, P. (2004) *TIC i treball a Catalunya. Les transformacions del món laboral a la nova economia*. Barcelona: Consell de Treball, Econòmic i Social de Catalunya (CTESC), Generalitat de Catalunya.
- Vilaseca, J.; Cabañero, C.; Torrent, J. (2002) «Economía del conocimiento y actividad empresarial» [http://www.uoc.edu/web/esp/serveis/observatorio/tm/one0402\\_imp.html](http://www.uoc.edu/web/esp/serveis/observatorio/tm/one0402_imp.html) [artículo en línea]. [Fecha de consulta: 15 de abril de 2012].
- Ley 13/1982, de 7 de abril, de integración social del minusválido. <http://www.boe.es/buscar/doc.php?id=BOE-A-1982-9983> [documento en línea]. [Fecha de consulta: 12 de febrero de 2012].